



**La salute e il benessere  
della popolazione straniera  
Ferrara, 28 ottobre 2009**

# **Ricerca di un linguaggio comune**

**Marco Biocca, Nicola Caranci e Barbara Pacelli**

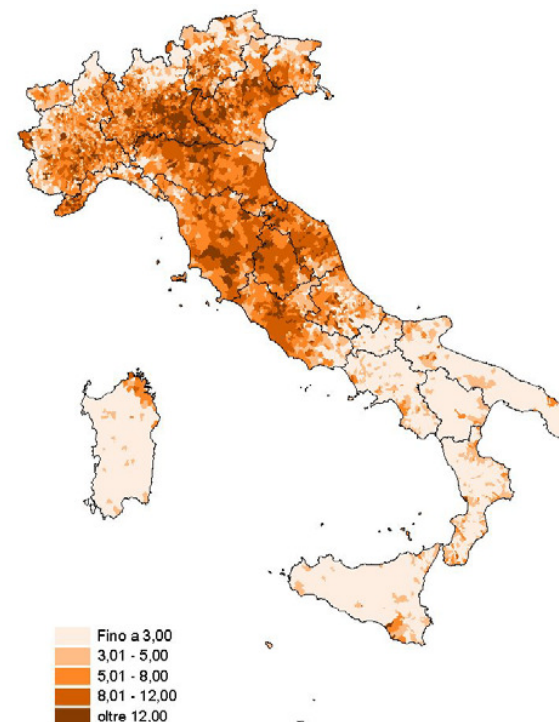
**Agenzia sanitaria e sociale regionale dell'Emilia-Romagna**



# Chi sono ?

- Popolazione straniera residente:  
2008: **3.462.000** (5,8%)  
2009: **3.891.295** (6,5%)
- Femmine: **51%**
- **18-39 anni: 51%**
- Seconda generazione: **518.700 (13,3%)**
- Provenienti da circa 200 paesi  
circa metà dall'Est europeo)  
**90%** da Paesi a Forte Pressione Migratoria

Incidenza % degli stranieri per comune 2009



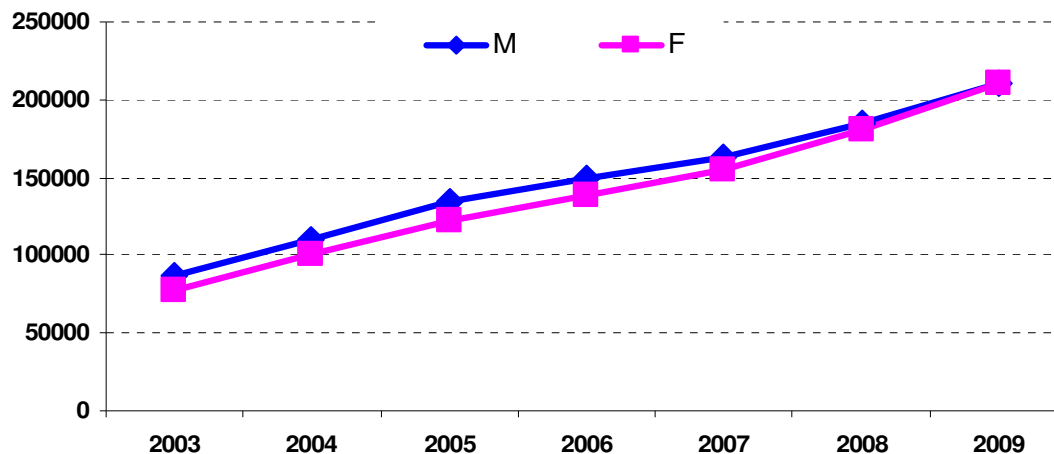
ISTAT, Statistiche in breve :

“La popolazione straniera residente in Italia al 1° gennaio 2009”

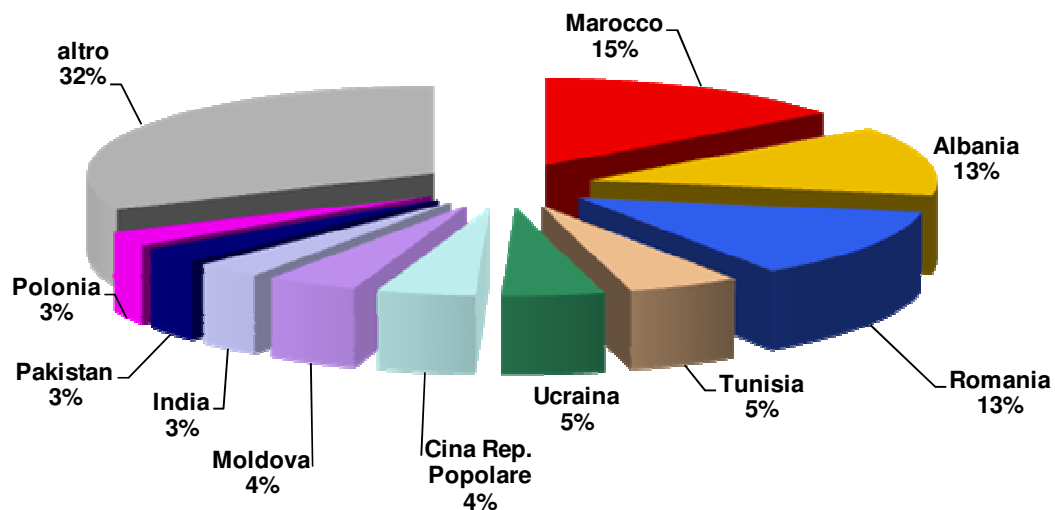
# In Emilia-Romagna

Quanti sono ?

Popolazione straniera residente in Emilia Romagna  
1 gen 2003-1 gen 2009



10 nazionalità straniere più rappresentate in Emilia-Romagna  
1.1.2009



Chi sono ?

# I linguaggi (1)

---

- ❑ la lingua
- ❑ le norme
- ❑ le politiche nazionali  
(ingresso)

## I linguaggi (2)

---

- ❑ la conoscenza (il rispetto) della cultura
- ❑ la costruzione di condizioni favorevoli

# I linguaggi (3)

- ❑ la comunicazione  
(intermediazione, traduzione.)
- ❑ le competenze professionali
- ❑ le buone pratiche, i servizi  
specifici,...

# I linguaggi (4)

- ❑ le conoscenze “utili”
- ❑ la confrontabilità (nel tempo, nello spazio,..)
- ❑ strumenti e metodi (reti e profili,..)

# Reti

- ❑ Migrant and healthcare (Rete delle Regioni per la salute - OMS)
- ❑ Migrant friendly hospitals (Reggio Emilia)
- ❑ Rete italiana per il profilo di salute dei migranti



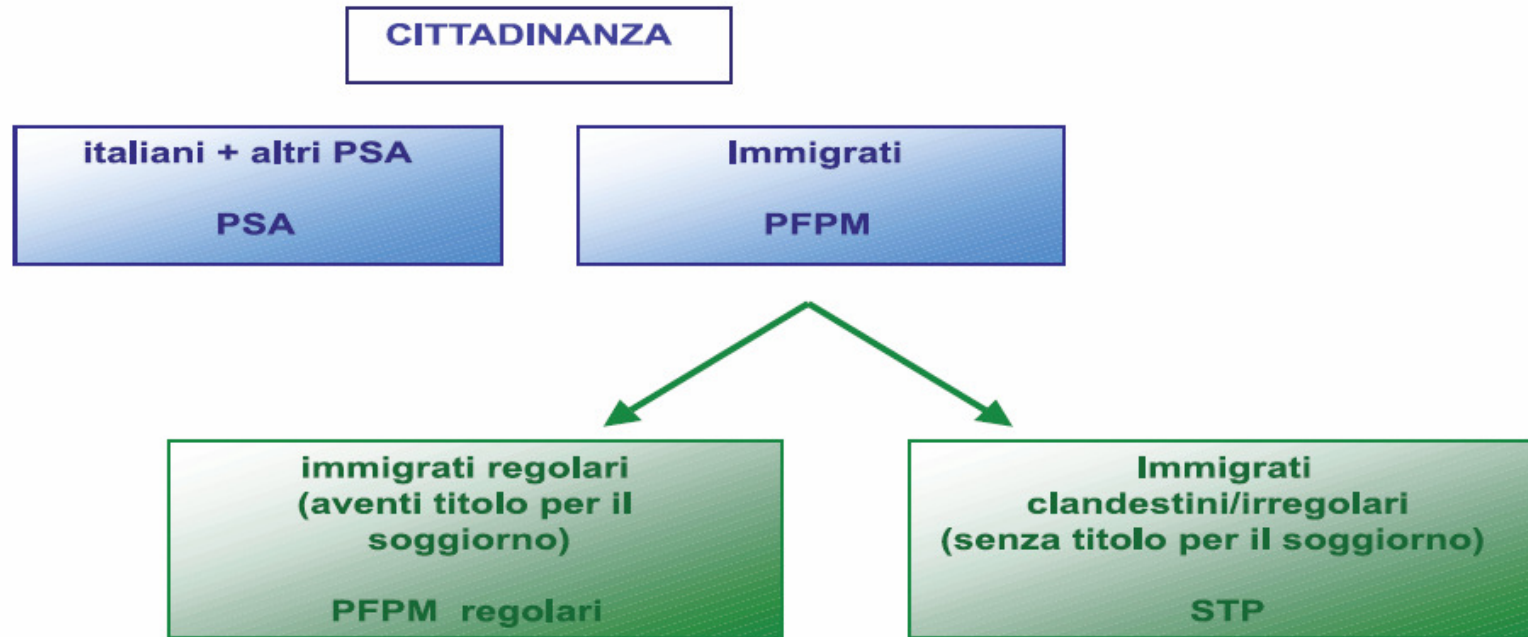
# Rete italiana per il profilo di salute



linguaggio “*istituzionale*” comune

- qual è la domanda di salute ?
- le condizioni di salute sono differenti ?
- come i servizi rispondono a questa domanda ?

# Classificazione



**PFPM:** Paesi a Forte Pressione Migratoria

**PSA:** Paesi a Sviluppo Avanzato

Attenzione: non appartenenza etnica e non distingue le generazioni

# Flussi informativi

- Anagrafe dei comuni italiani
- Permessi di soggiorno
- Anagrafe sanitaria degli assistiti
- Lavoratori assicurati



- quanti sono ?
- chi sono ?
- in che settore lavorano ?

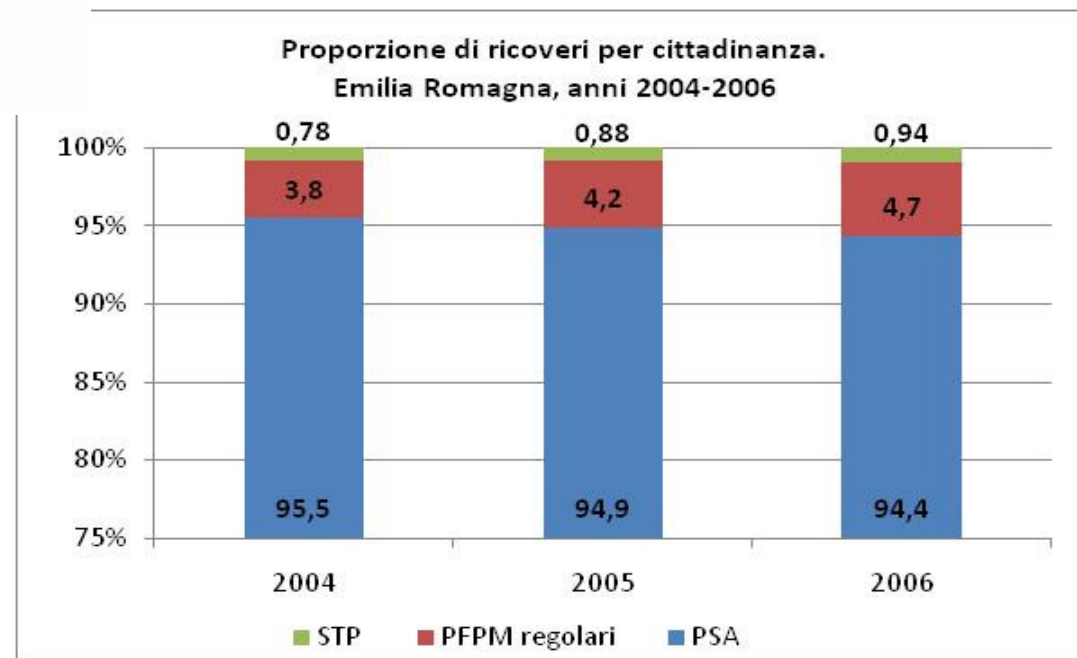
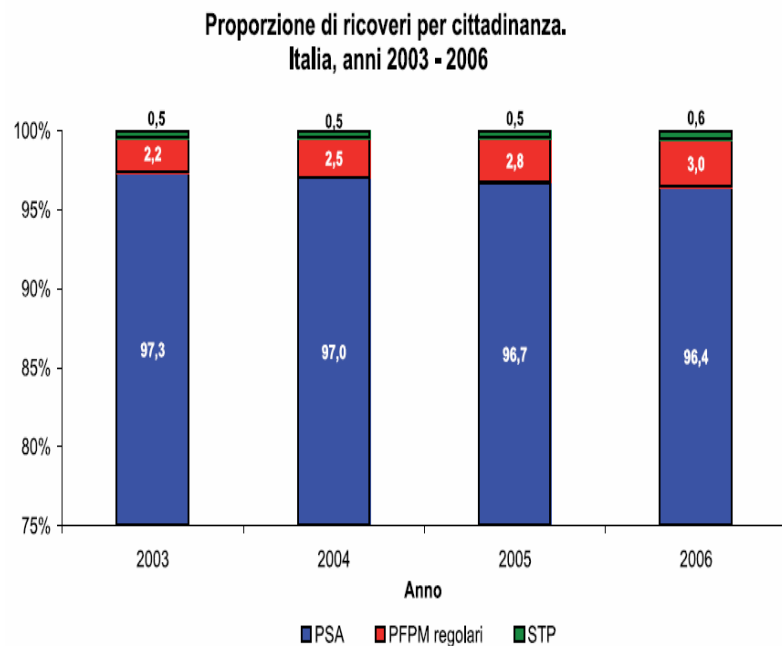
# Flussi informativi

- Schede di Dimissione Ospedaliera (SDO)
- Certificato Assistenza al Parto (CEDAP)
- Interruzione Volontaria Gravidanza
- Infortuni sul lavoro
- Notifiche malattie infettive
- Mortalità

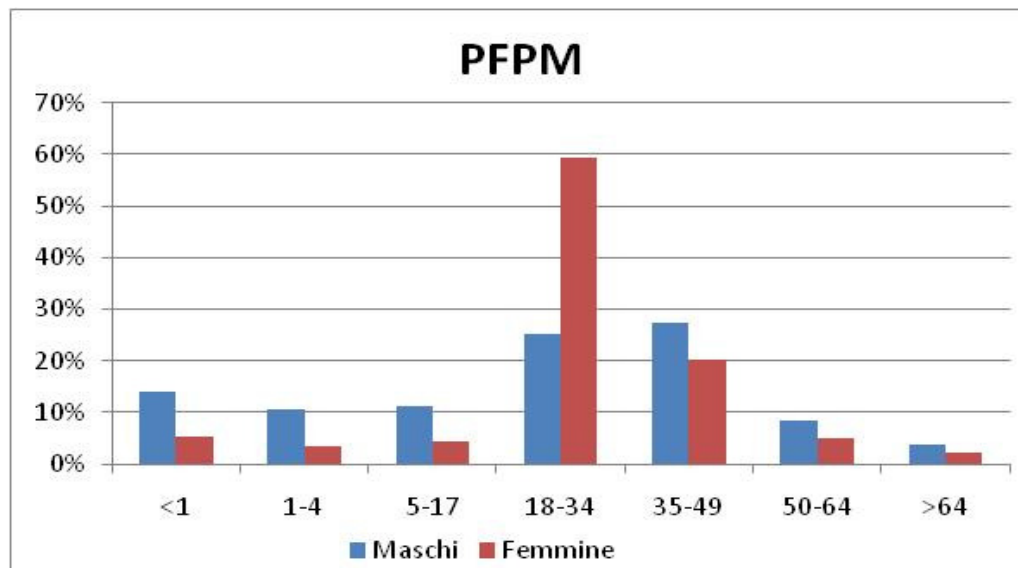
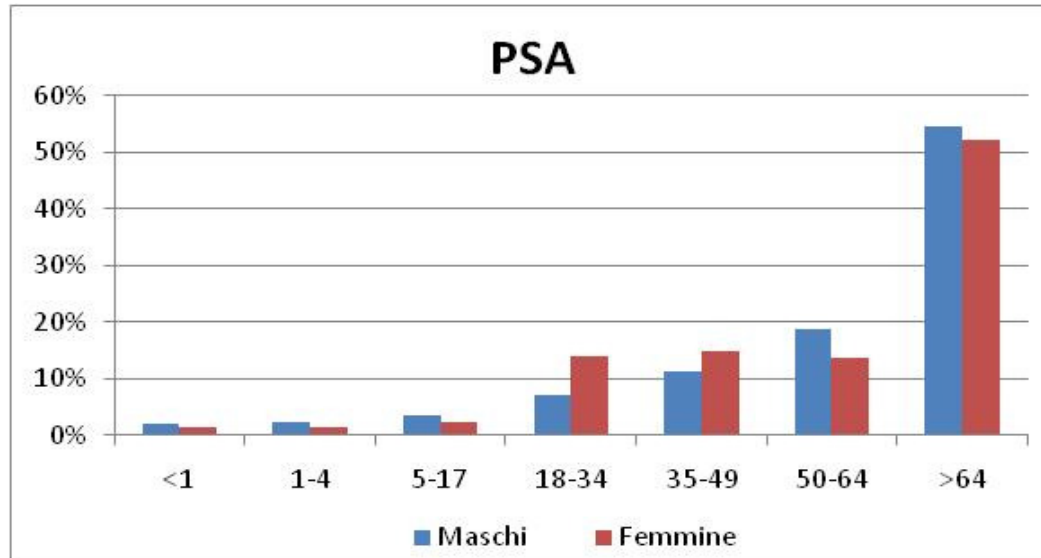


- che problemi di salute hanno ?
- qual è l'offerta dei servizi ?
- quanto ricorrono ai servizi ?
- come ricorrono ai servizi ?(appropriatezza)

# Quanti ricoveri in ospedale ?



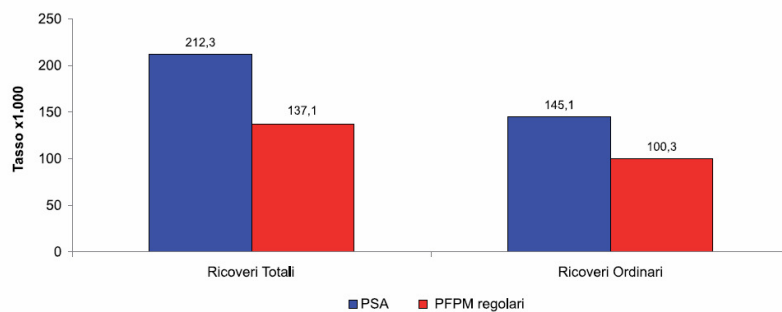
# A che età si ricoverano ?



Emilia Romagna,  
2006

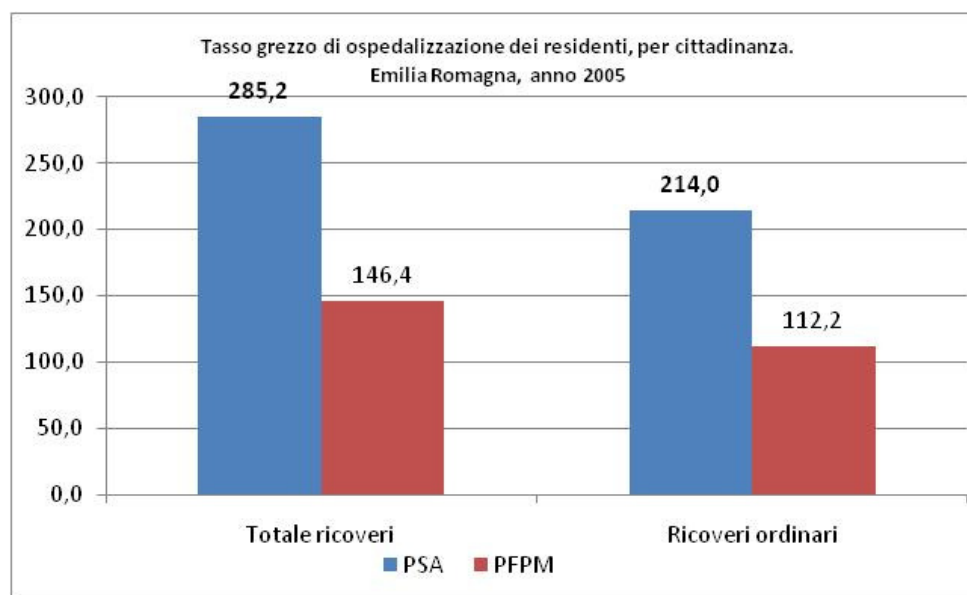
# In quale misura si ricoverano ?

**Tasso grezzo di ospedalizzazione dei residenti, per cittadinanza. Italia, anno 2006**



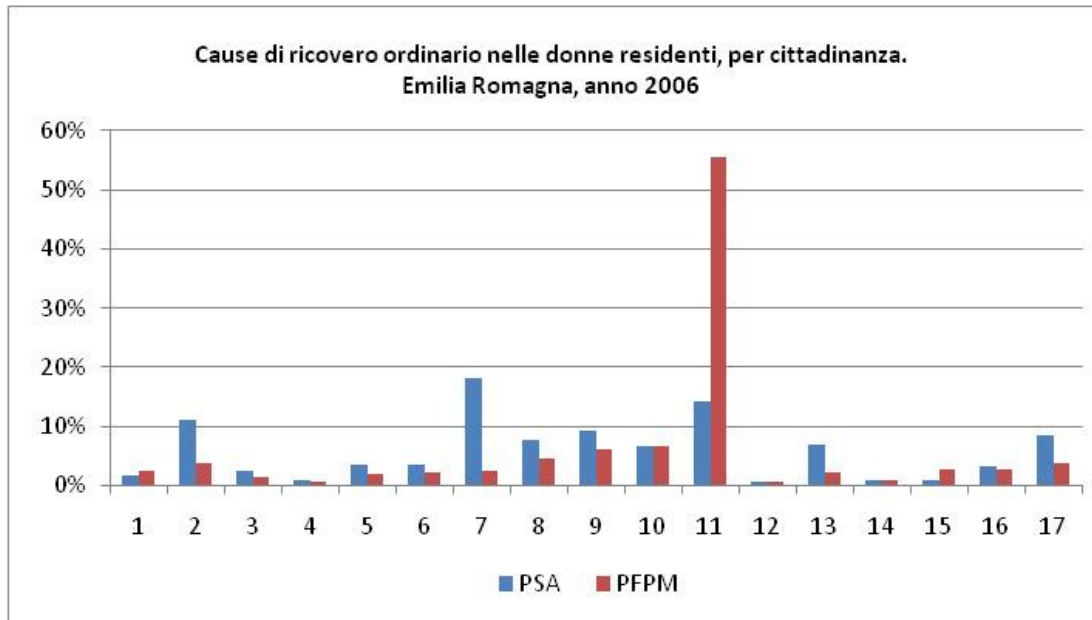
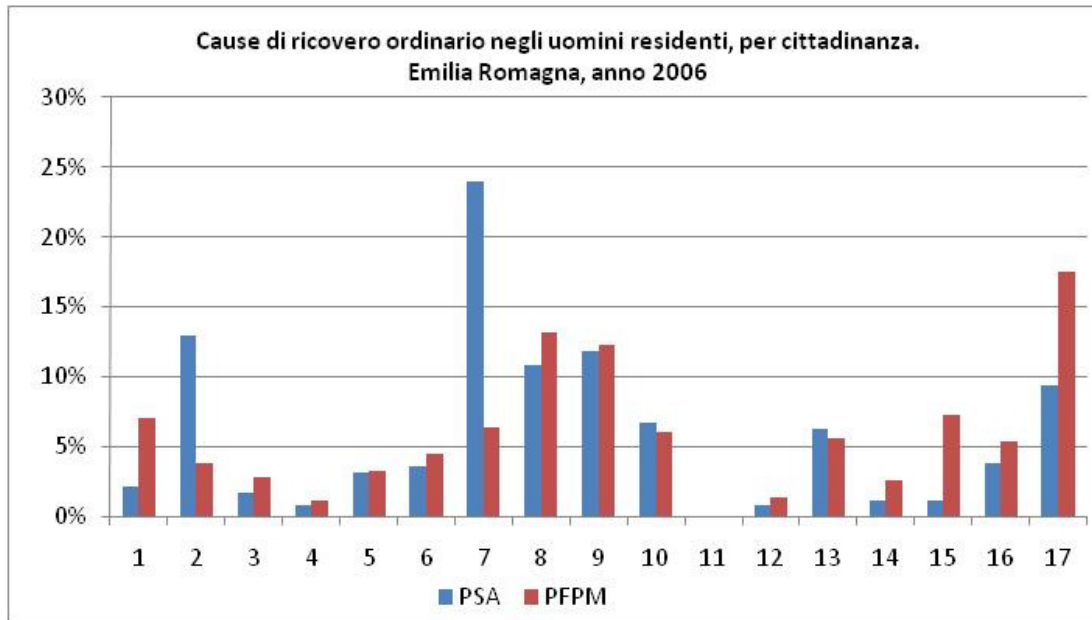
Fonte: Data base SDO Italia, Ministero del Lavoro, della Salute e delle Politiche Sociali, anno 2006 (elaborazioni Age.nas)  
 Popolazione di riferimento: Istat, Bilancio demografico della popolazione residente

**Tasso grezzo di ospedalizzazione dei residenti, per cittadinanza. Emilia Romagna, anno 2005**





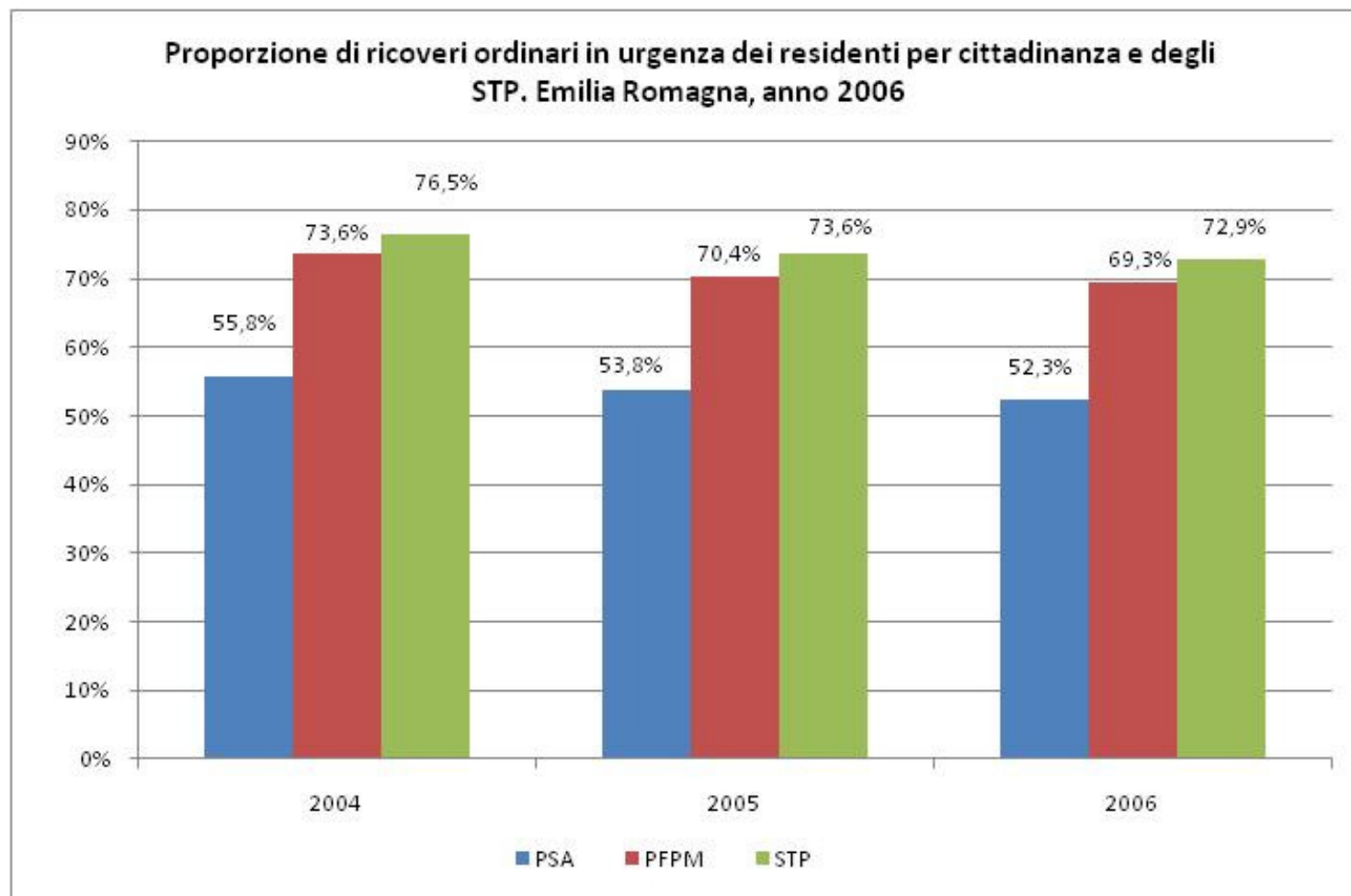
# Perché si ricoverano ?



Emilia Romagna,  
2006

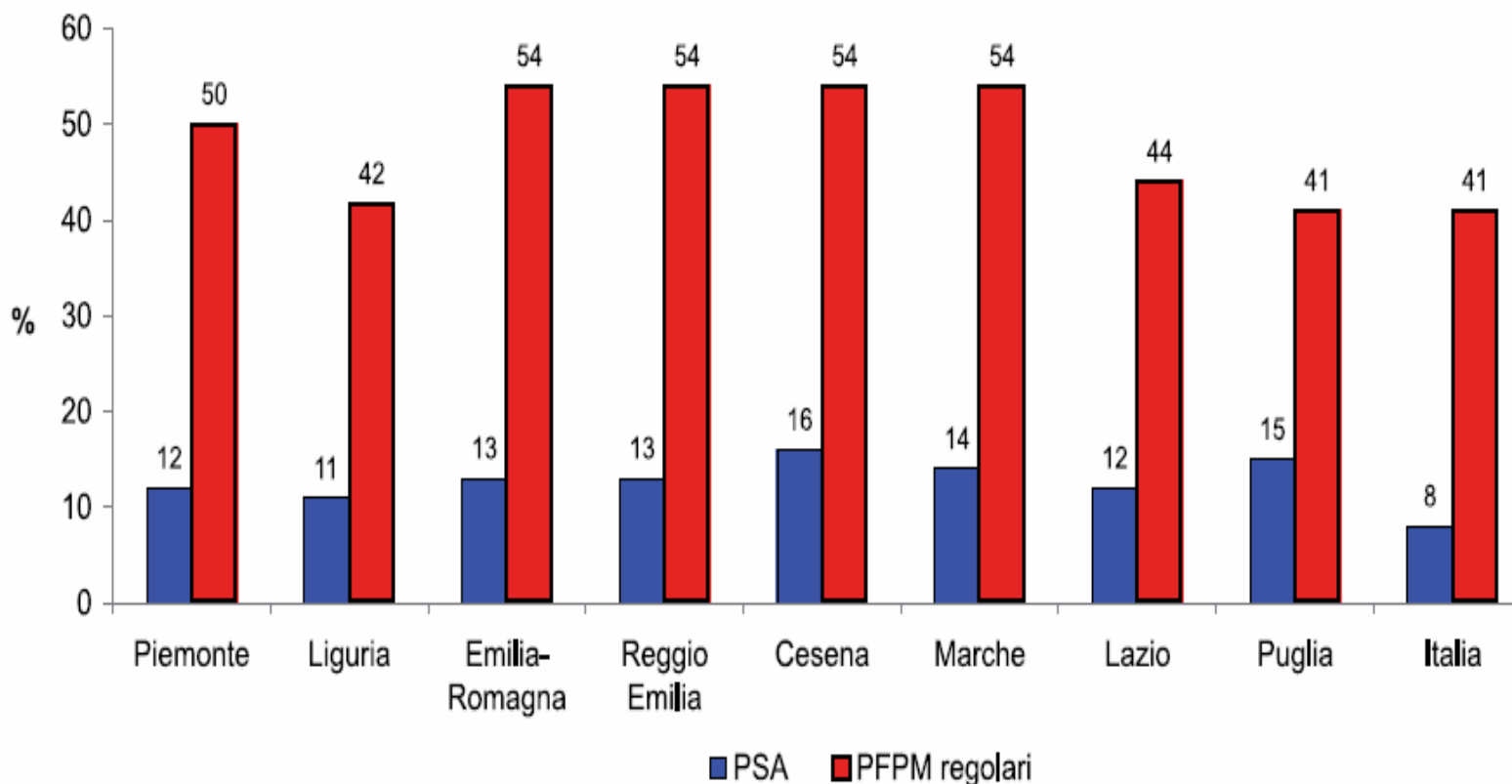


# Come vengono usati i servizi sanitari ?



# La domanda di salute delle donne

Proporzione di ricoveri ostetrici sul totale dei ricoveri delle donne, per cittadinanza. Anno 2006



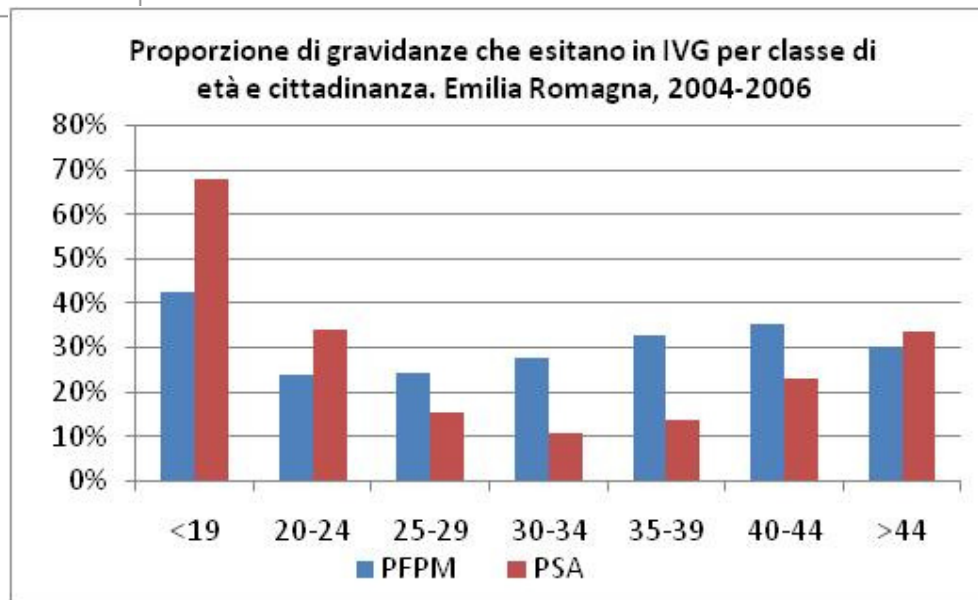
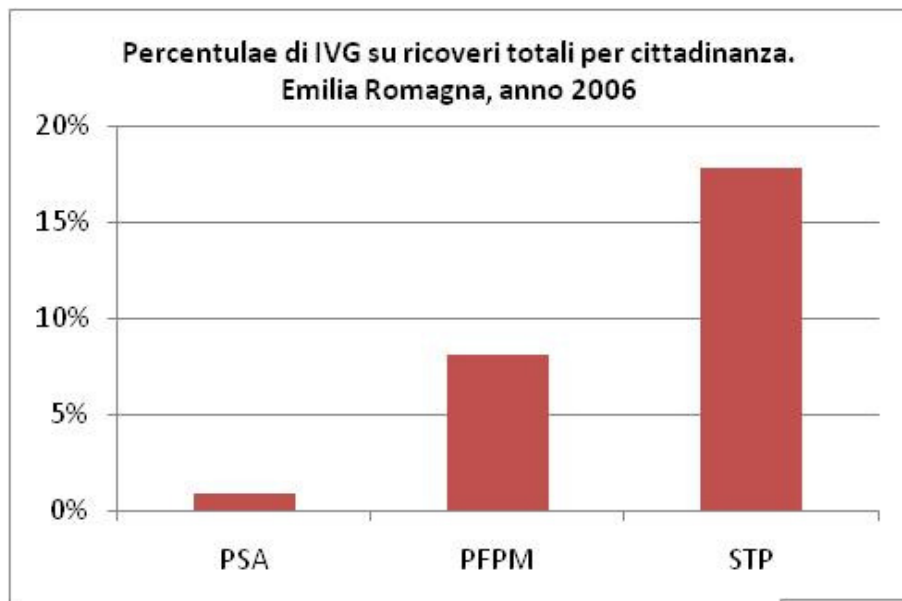
# Utilizzazione dei servizi

Gravidanze, parti e nascite nelle donne PSA, PFPM regolari e STP.  
 Regione Emilia-Romagna, anno 2006

Indicatori		PSA	PFPM regolari	STP
n. parti		30.237	7.815	915
Età media		32,3	28,3	25,9
% licenza elem. o meno		1,0	10,0	12,5
% stato civile	coniugate	66,9	78,6	58,4
	nubili	25,6	14,8	32,9
% con meno di 4 visite in gravidanza		2,8	10,5	22,4
% età gestaz. 1a visita > 12 sett.		9,5	27,4	33,6
% indagini prenatali invasive	almeno 1 < 35 anni	21,5	3,5	3,4
	almeno 1 >= 35 anni	62,3	22,1	10,6
% struttura utilizzata	privata	78,3	19,2	15,6
	consultorio	16,8	65,5	67,2
	ospedale	4,4	14,0	10,5
	nessuna	0,5	1,3	6,7
% parti con taglio cesareo		31,0	26,2	21,1

Fonte: Banca dati CeDAP SISEPS Regione Emilia-Romagna, anno 2006 (% copertura SDO/CeDAP: 98,8%)

# Interruzione volontaria della gravidanza

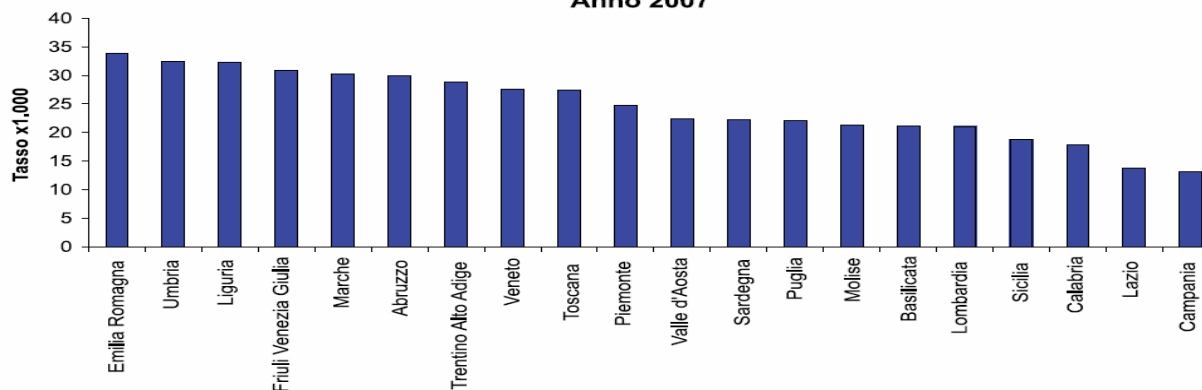


# Infortunati sul lavoro

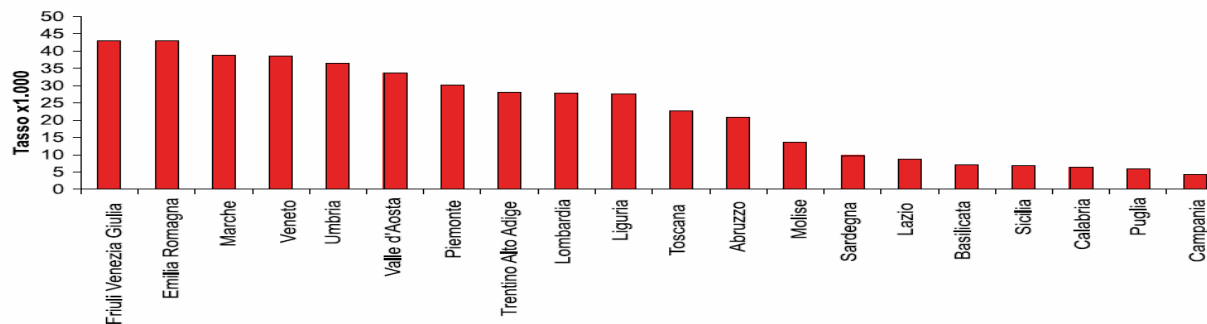
**59.539**  
 infortuni dichiarati su  
**14.329**

**1.758.067 (PSA)**  
 lavoratori assicurati  
**333.302 (PFPM)**

**Indici di incidenza infortunistica (x 1.000) dei PSA, per Regione. Anno 2007**

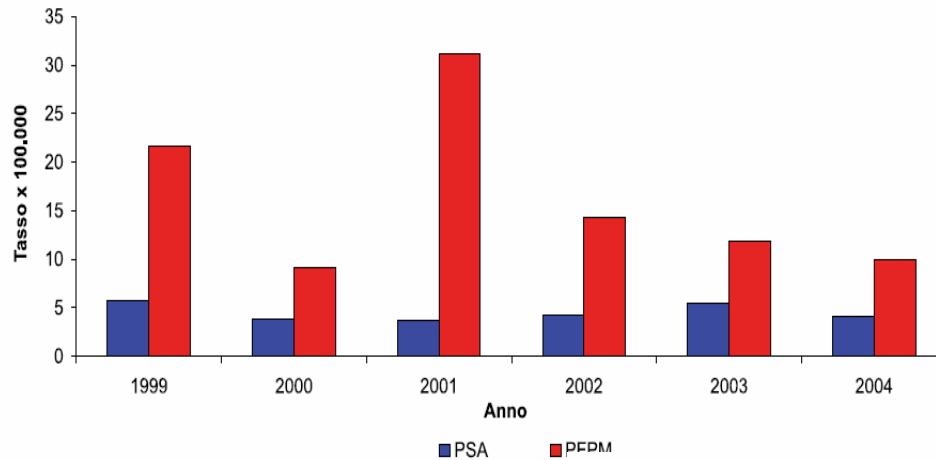


**Indici di incidenza infortunistica (x 1.000) dei PFPM regolari per Regione. Anno 2007**



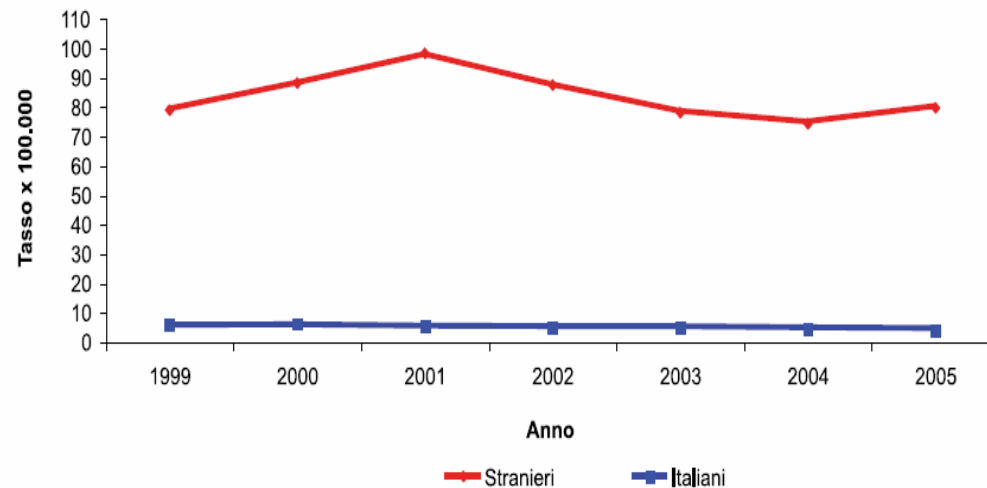
# Malattie infettive

Tasso di incidenza di AIDS negli uomini (x 100.000), per cittadinanza.  
 Provincia di Reggio Emilia, anni 1999 - 2004



**AIDS**

Tassi grezzi di incidenza (x 100.000) di TBC, per cittadinanza.  
 Italia, anni 1999 - 2005



**Tubercolosi**