

# Quaderni ferraresi sulla salute

La Salute e il Benessere della popolazione straniera, 2007-2008



**“Profilo di salute - benessere  
della popolazione straniera nel  
territorio ferrarese”**



A cura di Maria Caterina Sateriale

Ottobre 2009

## Un'occhiata alla situazione di salute degli stranieri residenti a Ferrara



Aldo De Togni & Paolo Pasetti

### AVVERTENZA GENERALE:

La qualità dei dati riferiti agli stranieri non è comparabile con quella degli italiani

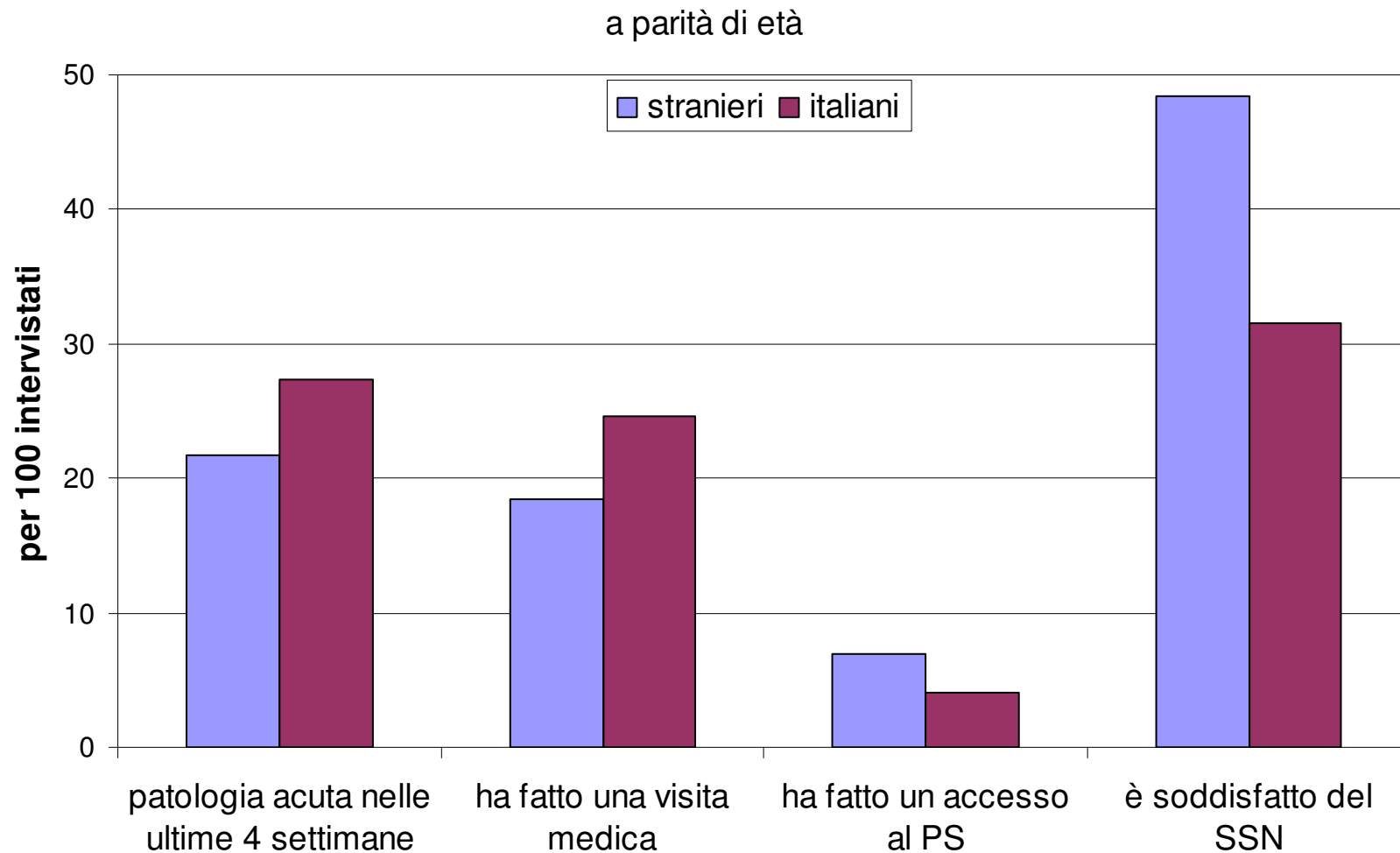
## □ **Punti critici**

- ✓ Traumi:
  - ✓ incidenti stradali
  - ✓ Infortuni sul lavoro
- ✓ Malattie infettive

## □ **Punti positivi**

- ✓ Pochi ricoveri, meno costosi
- ✓ Poche malattie croniche

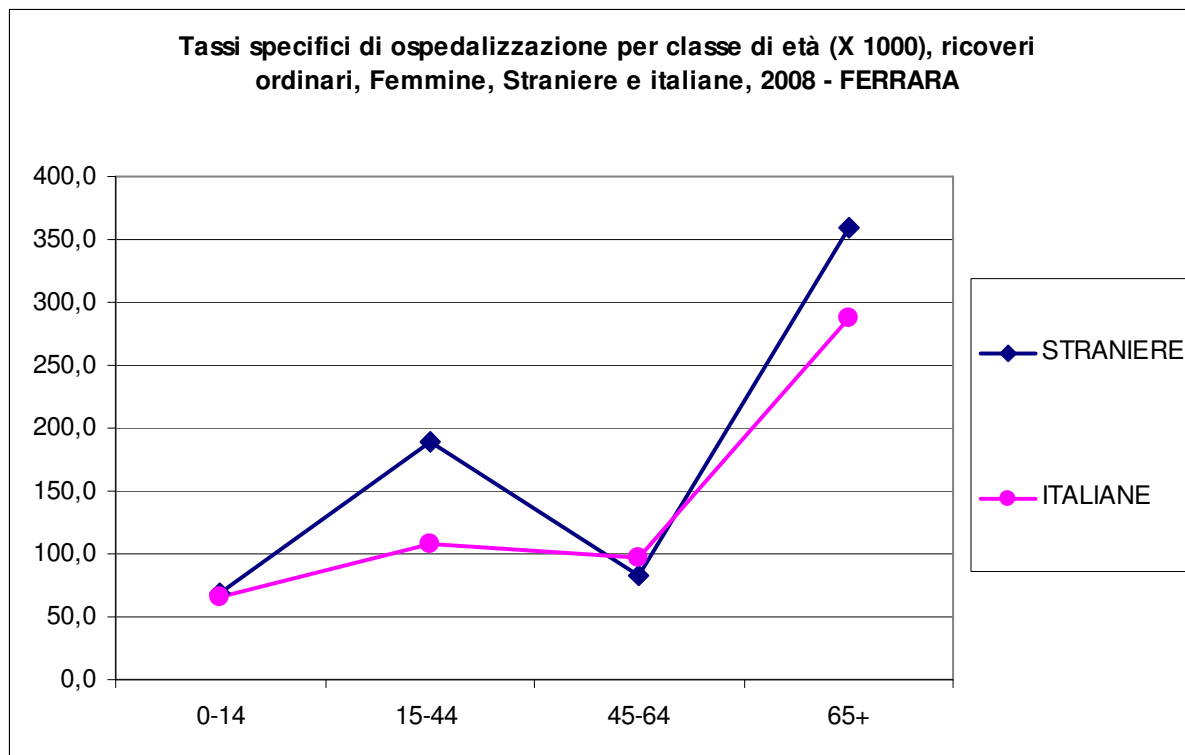
# Premessa: la salute degli stranieri residenti in Italia è migliore della salute degli italiani?



Fonte: indagine Istat [“Condizioni di salute e ricorso ai servizi sanitari della popolazione straniera residente in Italia – 2005](#) (persone intervistate: 3.500)

# 1°. gli stranieri si ricoverano meno (e costano meno)

Secondo l'indagine Istat [2005](#) "Il tasso di ricovero degli stranieri è in genere più basso di quello degli italiani, mentre è quasi il doppio tra le donne in età fertile".

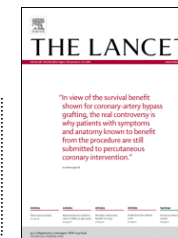


**Tabella I - Valore e peso medio dei ricoveri ordinari per gruppo di utilizzo.  
Anno 2005**

	valore in migliaia di euro	percentuale sul totale	peso medio
Italiani e PSA	27.001.398	97,2%	1,27
Immigrati reg.	652.982	2,3%	0,97
STP	137.666	0,5%	1,09
<b>totale</b>	<b>27.792.046</b>	<b>100%</b>	

## 2°. Complessità del concetto di “straniero”

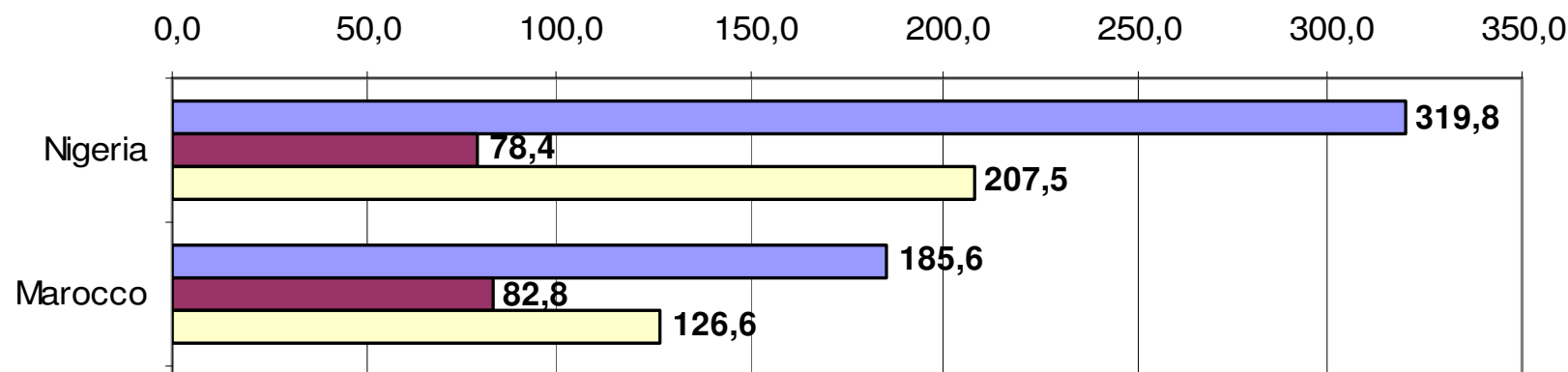
*“Migration and health:  
a complex relation”*



Per capire i bisogni di salute occorre innanzitutto un'analisi differenziata per paese di provenienza:

- La I<sup>a</sup> generazione subisce i rischi di malattia dei paesi d'origine (fragilità di talune comunità)
- L'accesso ai servizi presenta peculiarità per comunità di appartenenza

Tassi grezzi di ospedalizzazione per ricoveri ordinari (X 1000), primi 10 paesi nazionalità per numero totale di ricoveri, Maschi, Femmine e Totale, 2008



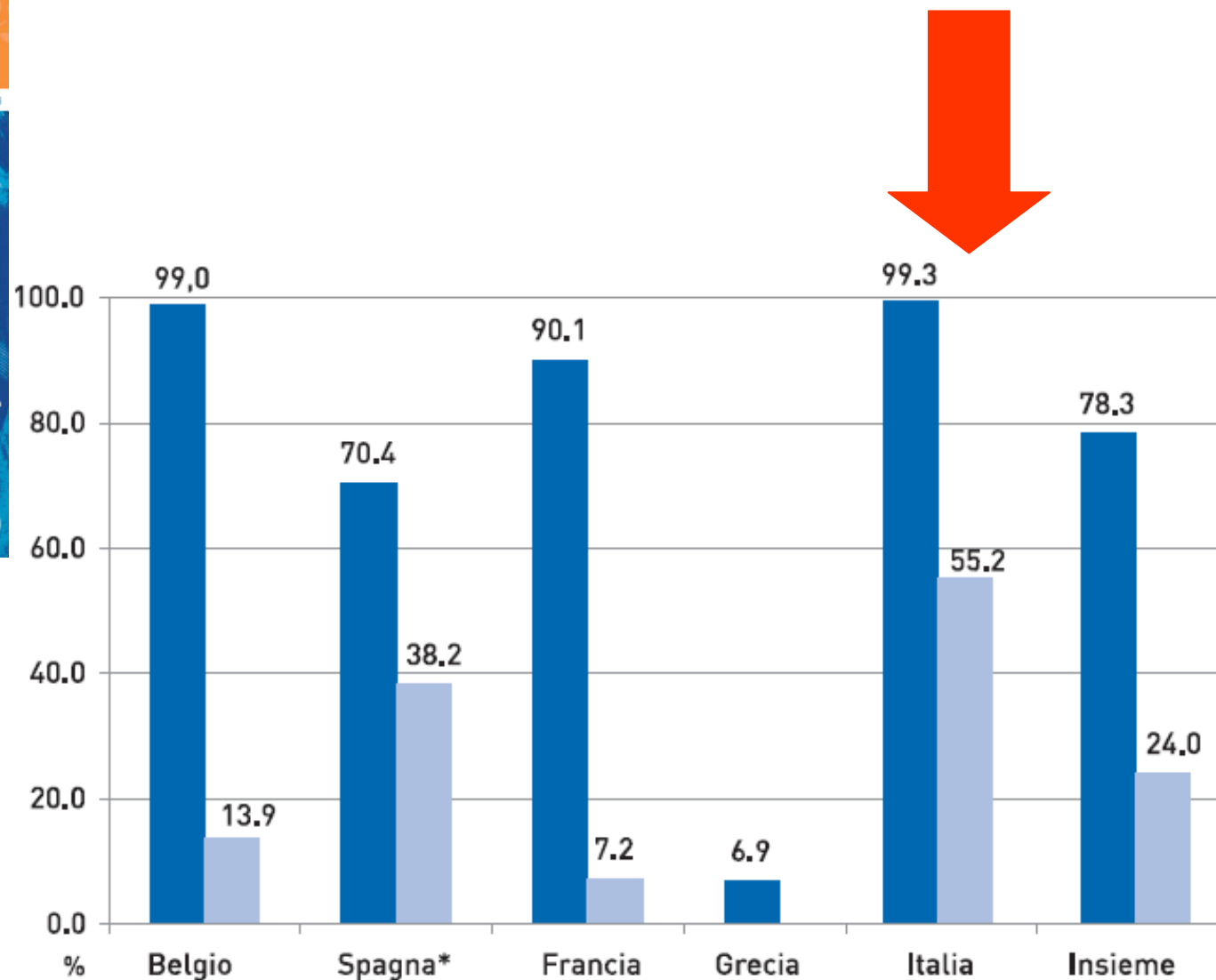
# Differenza tra aventi diritto (teoricamente) ■ e aventi accesso (effettivamente) ■

«Occorre costruire il  
rispetto e non la paura»

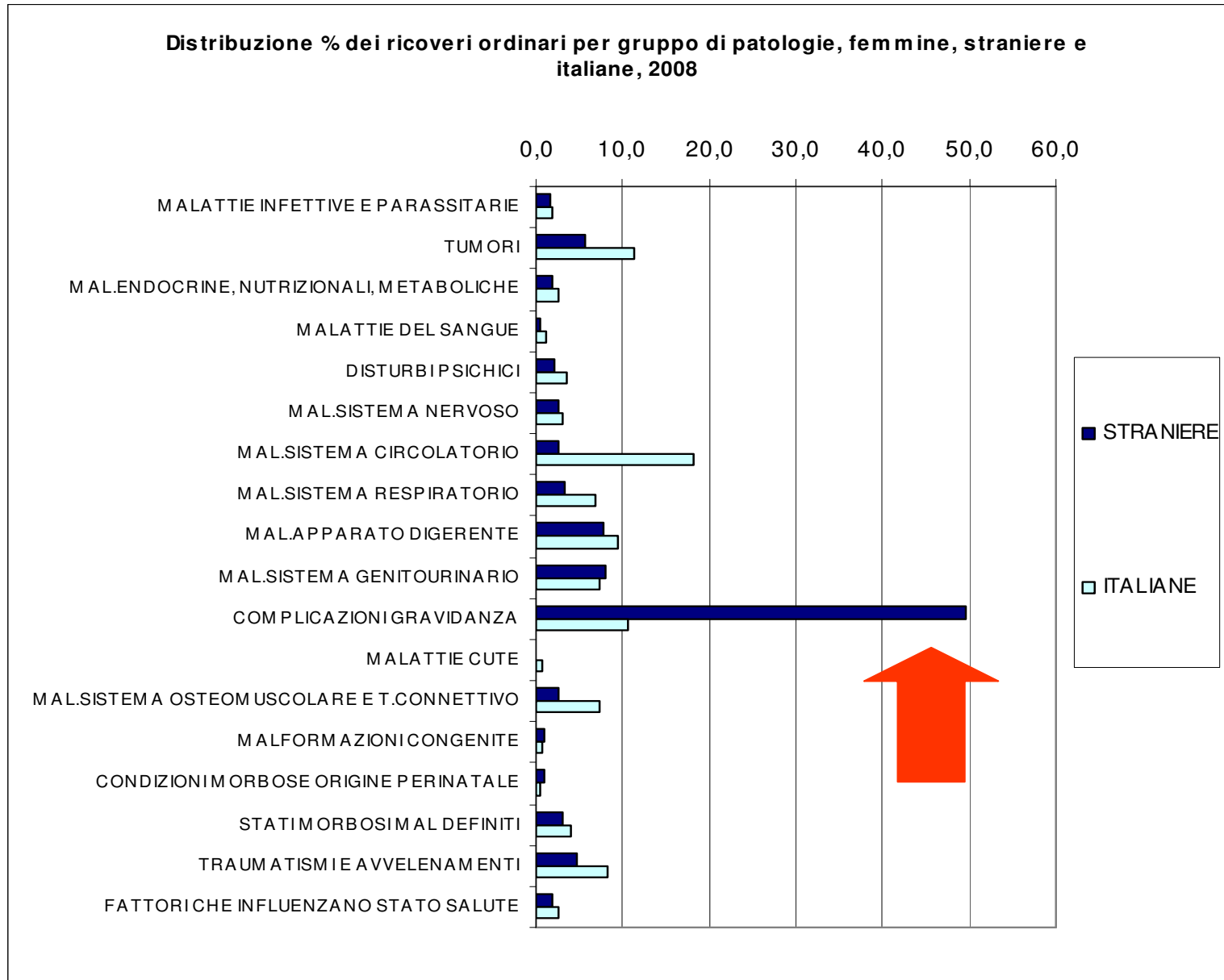
Il professor di MMN Franco Lina, febbraio 2004

Indagine europea  
sull'accesso alle cure delle persone  
in situazione irregolare.

Osservatorio Europeo sull'Accesso alle Cure di Medici del Mondo

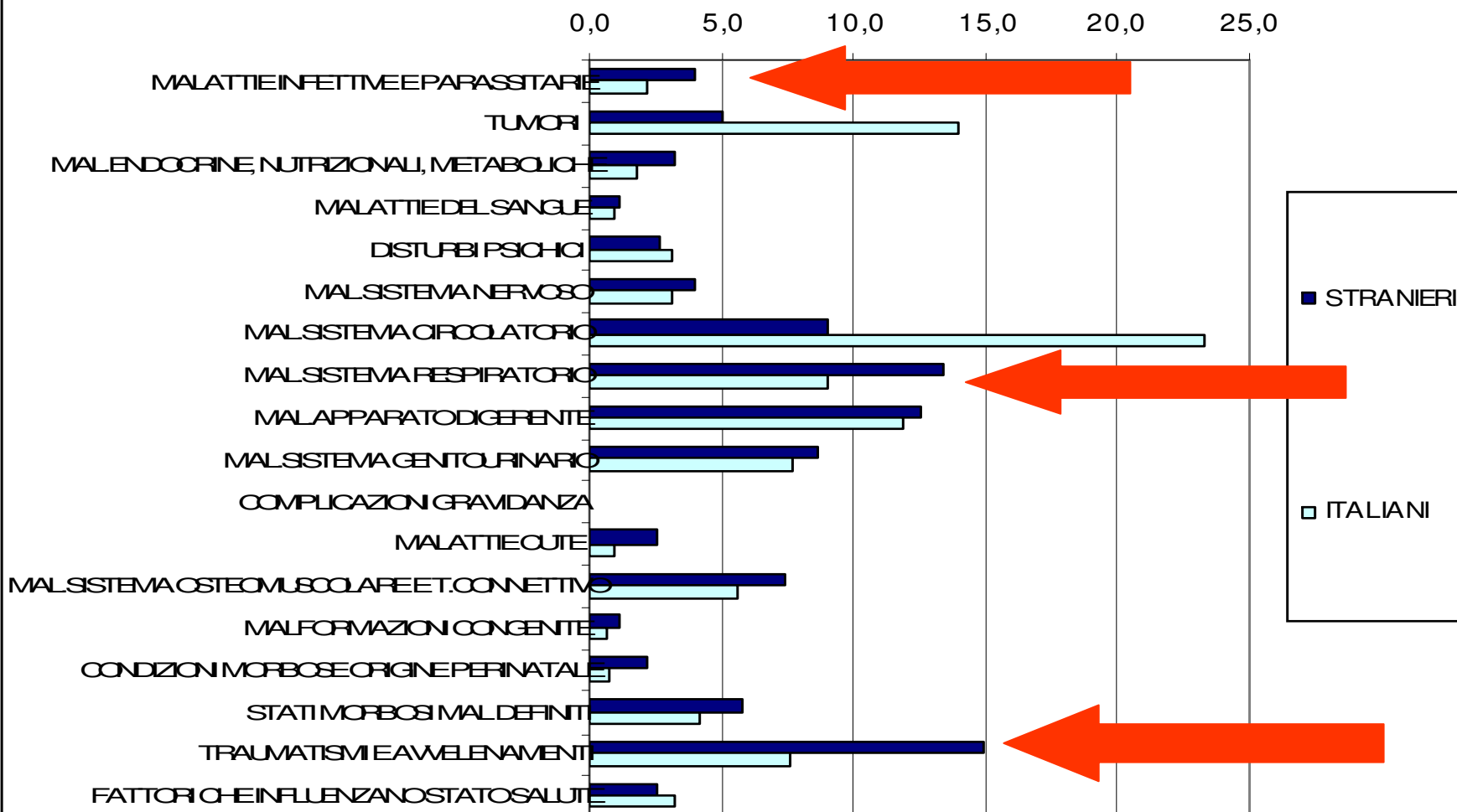


## 2°. Lo schema delle cause di ricovero è un *proxy* delle condizioni di salute



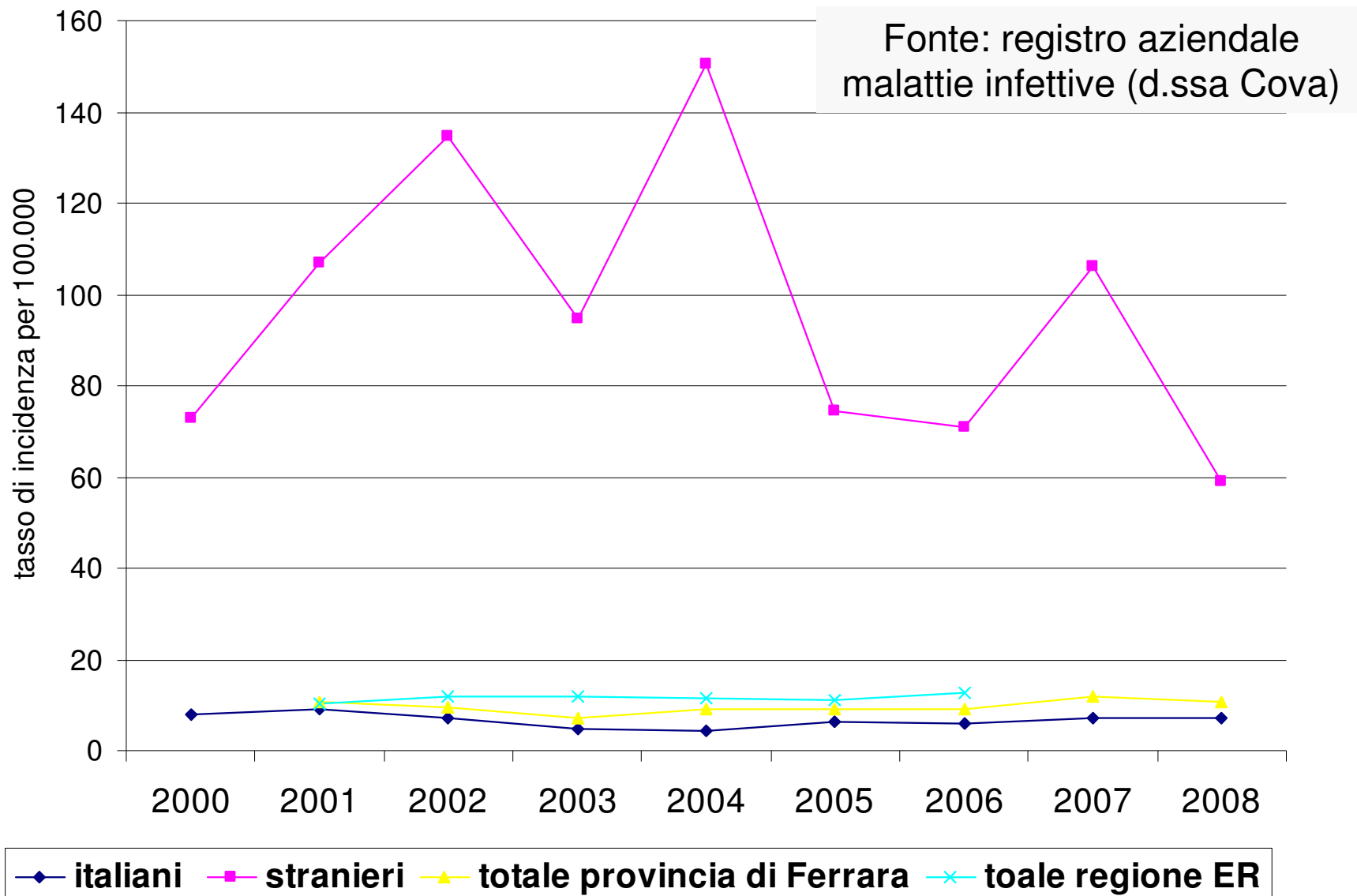
# Lo schema delle cause di ricovero è un *proxy* delle condizioni di salute

Distribuzione % dei ricoveri ordinari per gruppo di patologie, maschi, stranieri e ita 2008





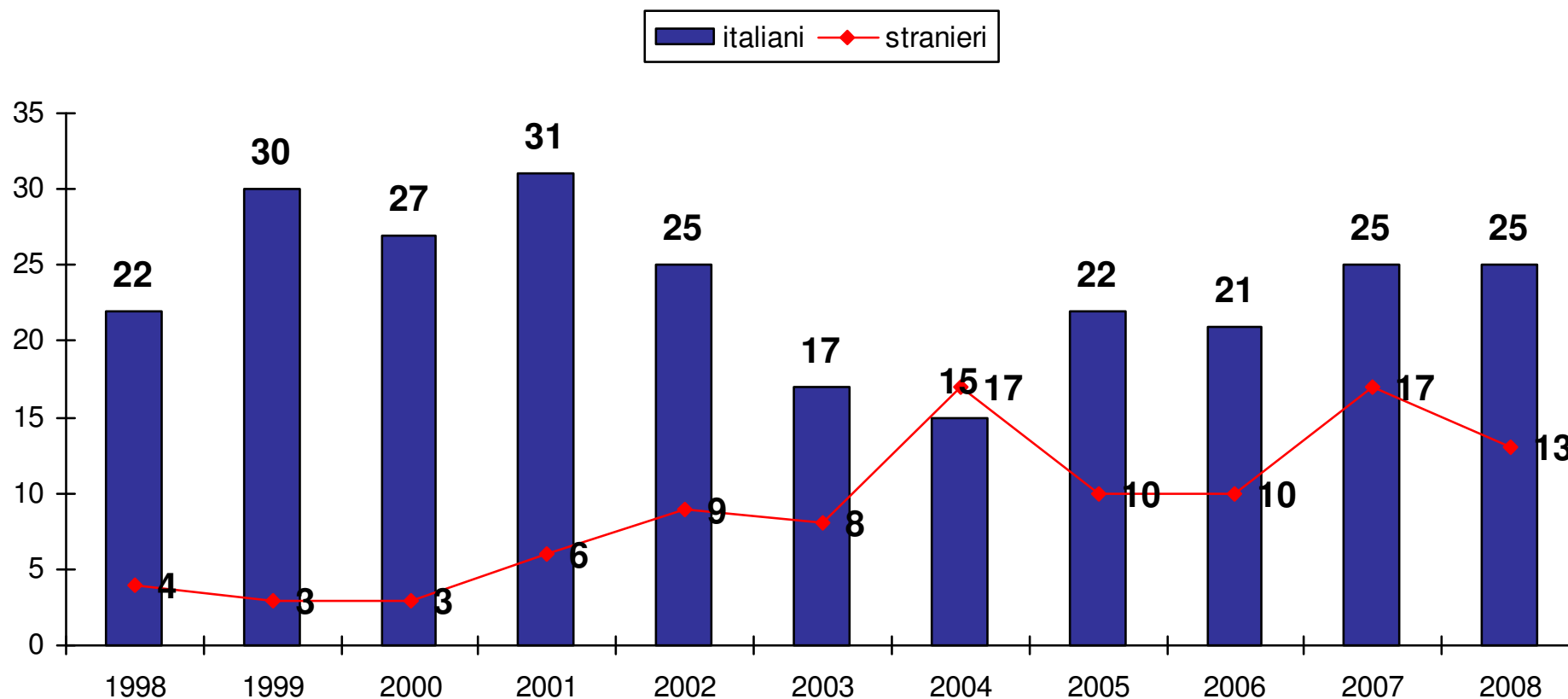
### 3°. tubercolosi: alta incidenza negli stranieri; bassa incidenza stabile negli italiani



# Esistono due gruppi distinti di malati di tubercolosi

Numero di persone segnalate per tubercolosi in provincia di Ferrara,  
distinte per origine (1998-2008)

Fonte: registro delle malattie infettive



Stranieri: persone tra 20 e 50 anni (fattore di rischio: contatto con un malato, abitazione)

Italiani: età media 60 anni (fattori di rischio: età anziana, presenza di tumore)

# La tubercolosi è una malattia della povertà; nel mondo colpisce soprattutto giovani adulti. (WHO 2009)

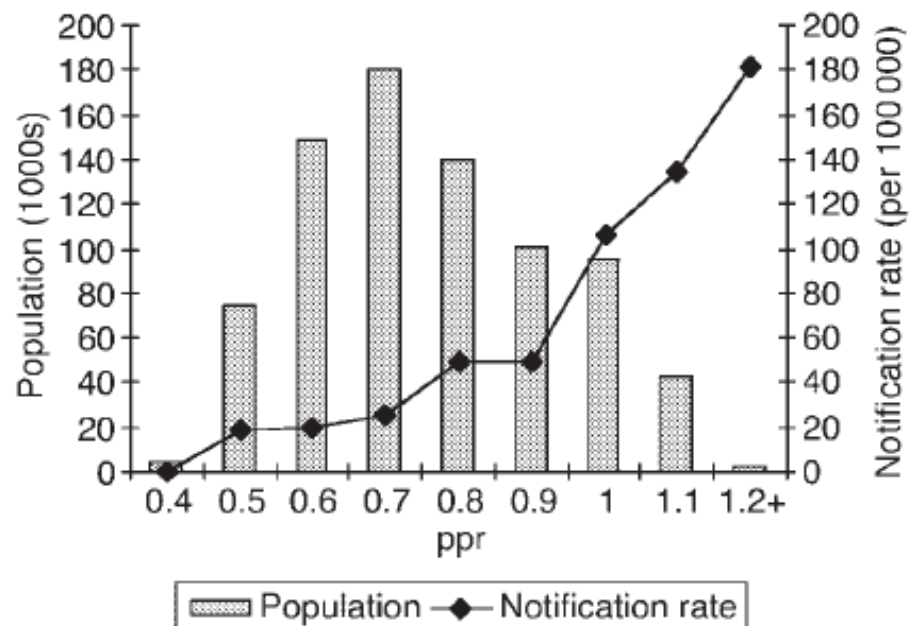


Figure 1 Total population and tuberculosis (TB) notification rate by community housing density (1997-1999)

Bars represent population and line represents TB notification rates.

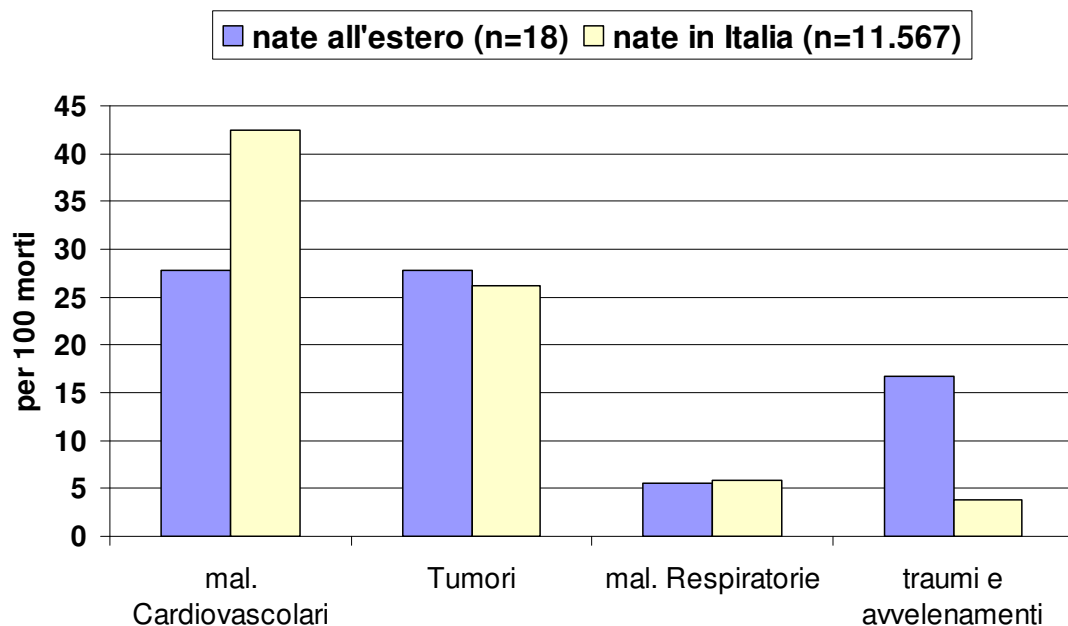
Tratto da: Clark e al. *International Journal of Epidemiology* 2002;31:

## Abitazione dei 13 stranieri segnalati con TB a Ferrara nel 2008

Sovraffollamento	9
Dormitorio pubblico	1
Baracca	1
roulotte	2

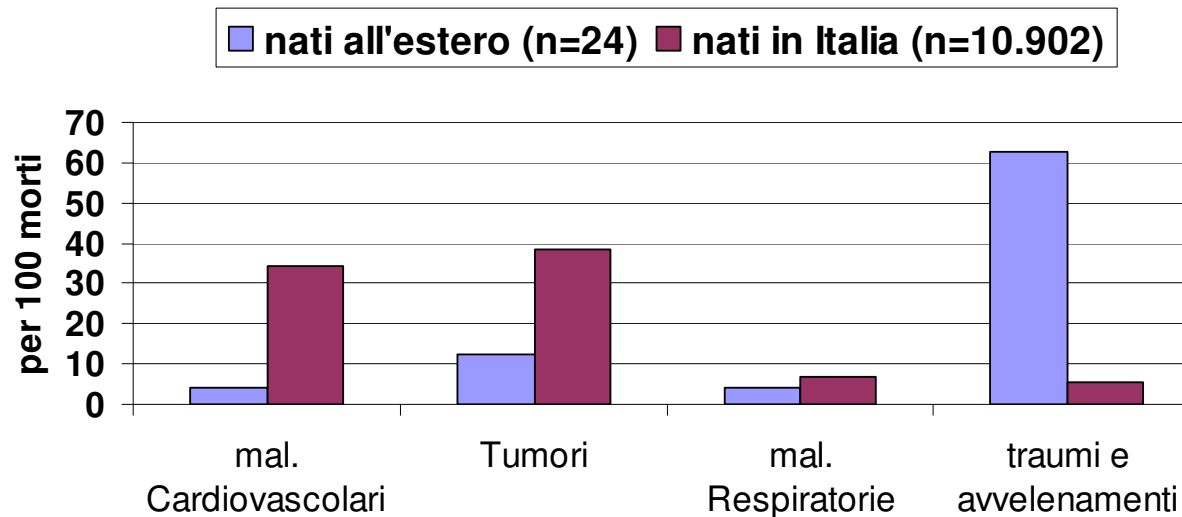
Il 70% dei casi segnalati a FE in persone straniere si sono manifestati in persone presenti da meno di 5 anni

proporzione di morti per alcuni tra i principali gruppi di cause - femmine (2003-2007)



## 4. Marcate differenze di mortalità fra stranieri e italiani (valore indicativo)

proporzione di morti per principali gruppi di cause - maschi (2003-2007)

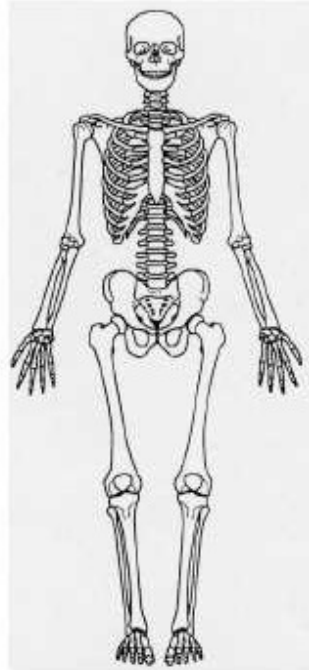


15 decessi per cause violente:

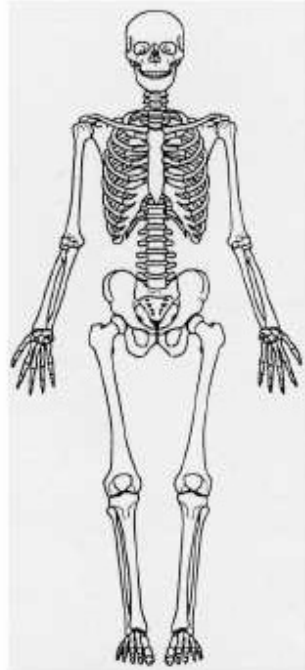
8 incidenti stradali

3 suicidi

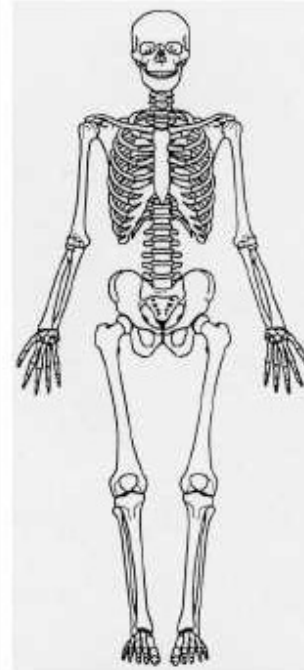
# Grazie per l'attenzione!



Italiano  
doc



Immigrato  
legale



Immigrato  
illegale