

SERVIZIO SANITARIO REGIONALE
EMILIA-ROMAGNA
Azienda Unità Sanitaria Locale di Ferrara

Massimo Tassinari
m.o. sanità animale
U.O. Attività Veterinarie

Morie ittiche in acque libere: esperienze ferraresi; Ipotesi di un protocollo operativo



Castello Estense, 22 maggio 2012

... morie di pesci nelle acque pubbliche ... perché noi?

D.P.R. 8-2-1954 n. 320 *Regolamento di polizia veterinaria*. Capo I - Malattie infettive e diffuse degli animali soggette a provvedimenti sanitari: 30) malattie dei pesci: plercocrosi, missoboliasi; 51) * setticemia emorragica virale dei pesci ; 52) * necrosi ematopoietica infettiva dei pesci; 53) * viremia primaverile della carpa ; * *Malattia aggiunta dall'art. 1, O.M. 10 maggio 1991*

D.Lgs. 4-8-2008 n. 148

Attuazione della direttiva 2006/88/CE relativa alle condizioni di polizia sanitaria applicabili alle specie animali d'acquacoltura e ai relativi prodotti, nonché alla prevenzione di talune malattie degli animali acquatici e alle misure di lotta contro tali malattie.

Art. 38. Lotta contro le malattie elencate nell'allegato IV, parte II negli animali acquatici selvatici

1. In caso di sospetta o conclamata infezione degli animali acquatici selvatici da una delle malattie esotiche elencate nell'allegato IV, parte II, il Ministero del lavoro, della salute e delle politiche sociali, tramite il Centro nazionale e d'intesa con il Centro nazionale di riferimento per l'ittiopatologia, dispone un monitoraggio ed adotta le misure volte a ridurre, e per quanto possibile ad evitare, l'ulteriore diffusione della malattia.
2. Anche in caso di sospetta o conclamata infezione degli animali acquatici selvatici da una delle malattie non esotiche elencate nell'allegato IV, parte II, in una zona o compartimento dichiarati indenni da tale malattia, il Ministero del lavoro, della salute e delle politiche sociali, tramite il Centro nazionale e d'intesa con il Centro nazionale di riferimento per l'ittiopatologia, dispone un monitoraggio ed adotta le misure volte a ridurre, e per quanto possibile ad evitare, l'ulteriore diffusione della malattia.
3. Il Ministero del lavoro, della salute e delle politiche sociali informa la Commissione e gli altri Stati membri delle misure adottate in conformità ai commi 1 e 2.



Derivatore Barchetto – Ferrara

12/09/2011

D.Lgs. 4-8-2008 n. 148

Attuazione della direttiva 2006/88/CE relativa alle condizioni di polizia sanitaria applicabili alle specie animali d'acquacoltura e ai relativi prodotti, nonché alla prevenzione di talune malattie degli animali acquatici e alle misure di lotta contro tali malattie.

allegato IV, parte II

MALATTIE ESOTICHE	SPECIE SENSIBILI
Necrosi ematopoietica epizootica (<i>iridovirus</i>)	Trota iridea (<i>Oncorhynchus mykiss</i>) e pesce persico (<i>Perca fluviatilis</i>)
Sindrome ulcerativa epizootica da <i>Aphanomyces invadans</i>	Genera: <i>Carla</i> , <i>Channa</i> , <i>Labeo</i> , <i>Mastacembelus</i> , <i>Mugil</i> , <i>Puntius</i> e <i>Trichogaster</i>
MALATTIE NON ESOTICHE	SPECIE SENSIBILI
Setticemia emorragica virale (VHS) (<i>rhabdovirus</i>)	Aringa (<i>Clupea</i> spp.), coregoni (<i>Coregonus</i> sp.), luccio (<i>Esox lucius</i>), eglefino (<i>Gadus aeglefinus</i>), merluzzo del Pacifico (<i>Gadus macrocephalus</i>), merluzzo bianco (<i>Gadus morhua</i>), salmone del Pacifico (<i>Oncorhynchus</i> spp.), trota iridea (<i>Oncorhynchus mykiss</i>), motella (<i>Onos mustelus</i>), salmotrota (<i>Salmo trutta</i>), rombo (<i>Scophthalmus maximus</i>), spratto (<i>Sprattus sprattus</i>) temolo (<i>Thymallus thymallus</i>) e Hirame (<i>Paralichthys olivaceus</i>)
Necrosi ematopoietica infettiva (IHN) (<i>rhabdovirus</i>)	Salmone keta (<i>Oncorhynchus keta</i>), salmone argentato (<i>O. kisutch</i>), salmone giapponese (<i>O. masou</i>), trota iridea (<i>O. mykiss</i>), salmone rosso (<i>O. nerka</i>), salmone rosa (<i>O. rhodurus</i>), salmone reale (<i>O. ishayuyscha</i>) e salmone atlantico (<i>Salmo salar</i>)
Virus erpetico (KHV)	Carpa comune e carpa koi (<i>Cyprinus carpio</i>)
Anemia infettiva del salmone (ISA)(<i>ortomixovirus</i>)	Trota iridea (<i>Oncorhynchus mykiss</i>), salmone atlantico (<i>Salmo salar</i>) e salmotrota (<i>Salmo trutta</i>)

DIRETTIVA 2008/53/CE DELLA COMMISSIONE del 30 aprile 2008 che modifica l'allegato IV della direttiva 2006/88/CE del Consiglio per quanto riguarda la viremia primaverile delle carpe (SVC) Dalle informazioni fornite dagli Stati membri che sono i principali produttori di carpe si evince che l'SVC è già una malattia endemica ma che, negli ultimi 20-25 anni, non ha causato perdite importanti per l'industria. Inoltre, è opportuno considerare se l'SVC possa essere controllata a livello degli Stati membri e se tale controllo abbia un buon rapporto costi/benefici. Data la situazione idrografica e la struttura dell'allevamento delle carpe nei principali Stati membri produttori, i costi connessi con le misure di eradicazione della malattia sarebbero sproporzionati rispetto alle perdite economiche causate dalla malattia stessa. Dalle informazioni recentemente ricevute, l'SVC non risulta soddisfare tutti i criteri per l'inserimento nell'elenco delle malattie non esotiche di cui all'allegato IV, parte II, della direttiva 2006/88/CE. È pertanto opportuno rimuovere l'SVC dall'elenco delle malattie non esotiche di cui all'allegato IV, parte II, della direttiva 2006/88/CE.

DIRETTIVA DI ESECUZIONE 2012/31/UE DELLA COMMISSIONE del 25 ottobre 2012 che modifica l'allegato IV della direttiva 2006/88/CE del Consiglio per quanto riguarda l'elenco delle specie ittiche sensibili a setticemia emorragica virale e la soppressione della registrazione di sindrome ulcerativa epizootica ... Il 15 settembre 2011, il gruppo di esperti scientifici sulla salute e il benessere degli animali dell'Autorità europea per la sicurezza alimentare (EFSA) ha adottato un parere scientifico sulla sindrome ulcerativa epizootica (il parere dell'EFSA). In tale parere l'EFSA conclude che l'impatto dell'EUS sull'acquacoltura dell'Unione è ridotto o nullo. Inoltre, sostiene che probabilmente l'EUS è stata ripetutamente introdotta nell'Unione attraverso pesci ornamentali importati da paesi terzi e che tali pesci potrebbero essere stati immessi nelle acque dell'Unione. Date le circostanze e in considerazione del fatto che non sono stati segnalati focolai di EUS nell'Unione, non vi sono elementi che indichino che l'EUS possa influire negativamente sull'ambiente. Alla luce delle conclusioni dell'EFSA e dei dati scientifici disponibili, l'EUS non soddisfa più i criteri, di cui all'allegato IV, parte I, della direttiva 2006/88/CE, di inclusione nell'elenco di cui all'allegato IV, parte II. È pertanto opportuno sopprimere la voce relativa alla sindrome ulcerativa epizootica dall'elenco delle malattie esotiche di cui all'allegato IV, parte II, della direttiva 2006/88/CE.

di nuovo ... perché Sanità Pubblica Veterinaria e
morie di pesci ?

DPCM 29/11/2001 Definizione dei livelli essenziali di assistenza

- Sorveglianza epidemiologica e profilassi ai fini della eradicazione delle malattie infettive e diffuse degli animali
- Prevenzione e controllo delle zoonosi
- Interventi di polizia veterinaria
- Controllo delle popolazioni sinantropiche e selvatiche ai fini della tutela della salute umana e dell'equilibrio fra uomo, animale e ambiente
- Protezione dell'ambiente da rischi biologici, chimici e fisici con documentazione epidemiologica

Chi segnala?

- Pescatori, canoisti, passeggiatori;
- Associazioni animaliste, volontariato ecologico
- Amministrazione provinciale, polizie municipali, carabinieri, polizia provinciale ...

Spesso coinvolti i mass-media ...

Molti di loro conoscono i pesci di acqua dolce ... e noi ?

HOME
HOME

FERRARA

CENTO

COMACCHIO

Inviato da redazione Il Ven, 25/05/2012 - 10:50

Pesci morti nei canali: un fenomeno che non deve destare preoccupazioni



25 Maggio 2012 | Ferrara | Cronaca | HomePage Ferrara | HomePage Cento |

Ferrara - Nei giorni scorsi sono arrivate in redazione diverse segnalazioni circa la presenza di tantissimi pesci morti che galleggiavano sui canali di Ferrara e della provincia.

Diverse – e in certi casi alquanto bizzarre – le ipotesi di spiegazione avanzate dai cittadini che ci hanno contattato, ma sta di fatto che il fenomeno appare preoccupante e sicuramente necessita di una spiegazione.



C'erano una volta

Dall'alto al basso e da sx a dx :

Alborella *Alburnus albidus*

Scardola *Scardinius erythrophthalmus*

Tinca *Tinca tinca*

Luccio *Esox lucius*

Persico sole *Lepomis gibbosus*

Persico trota *Micropterus salmoides*





Lucioperca o Sandra *Sander lucioperca* - Canale Molino - Rero - 14/10/2011



... possibilmente stivali e – sempre
– guanti (leptosirosi) ...

Carpa *Cyprinus carpio* - Canale Molino – Rero – 14/10/2011



Carpa *Cyprinus carpio* - Canale Molino – Rero – 14/10/2011



Carassio – *Carassius carassius* - Derivatore Barchetto – Ferrara - 12/09/2011



Abramide – *Abramis brama* - Canale Molino – Rero – 14/10/2011



Carpa argentata e carpa testagrossa - temolo rosso *Hypophthalmomyctis molitrix* e *Aristictis nobilis* - Chiusa Valpagliaro 24/05/12





Carpa erbivora o amur – *Ctenopharingodon idella* - Canale Molino – Rero – 14/10/2011



Siluro – *Silurus glanis* - Canale Molino – Rero – 14/10/2011



Pesce gatto - *Ictalurus melas* - Canale Molino – Rero – 14/10/2011



Channel catfish – *Ictalurus punctatus* - Canale di Burana 22/05/12



Pescegatto americano o Channel catfish *Ictalurus punctatus* e *Rhodeus sericeus* - Canale Molino - Rero - 14/10/2011



Pseudorasbora parva



Rhodeus sericeus





Anodonta sp e Abramide Po di Volano 11/05/2007



Anodonta sp - Canale di Burana 06/05/2007



Cefalo calamita o Muggine calamita o caustello, *Liza ramada* o *Mugil capito* Lido di Spina 16/02/2011



Geysir ad Ambrogio 19/02/2013



Campione non idoneo ... (Fossa dei Masi, Viconovo, 03/05/2011)



Cloroficee canale Poatello 18/07/2011



Valle Gallare 03/10/2010



Valle Gallare 03/10/2010



Canale Boicelli 22/05/12



Carpe anadrome - Vallesanta 11/05/ 2013



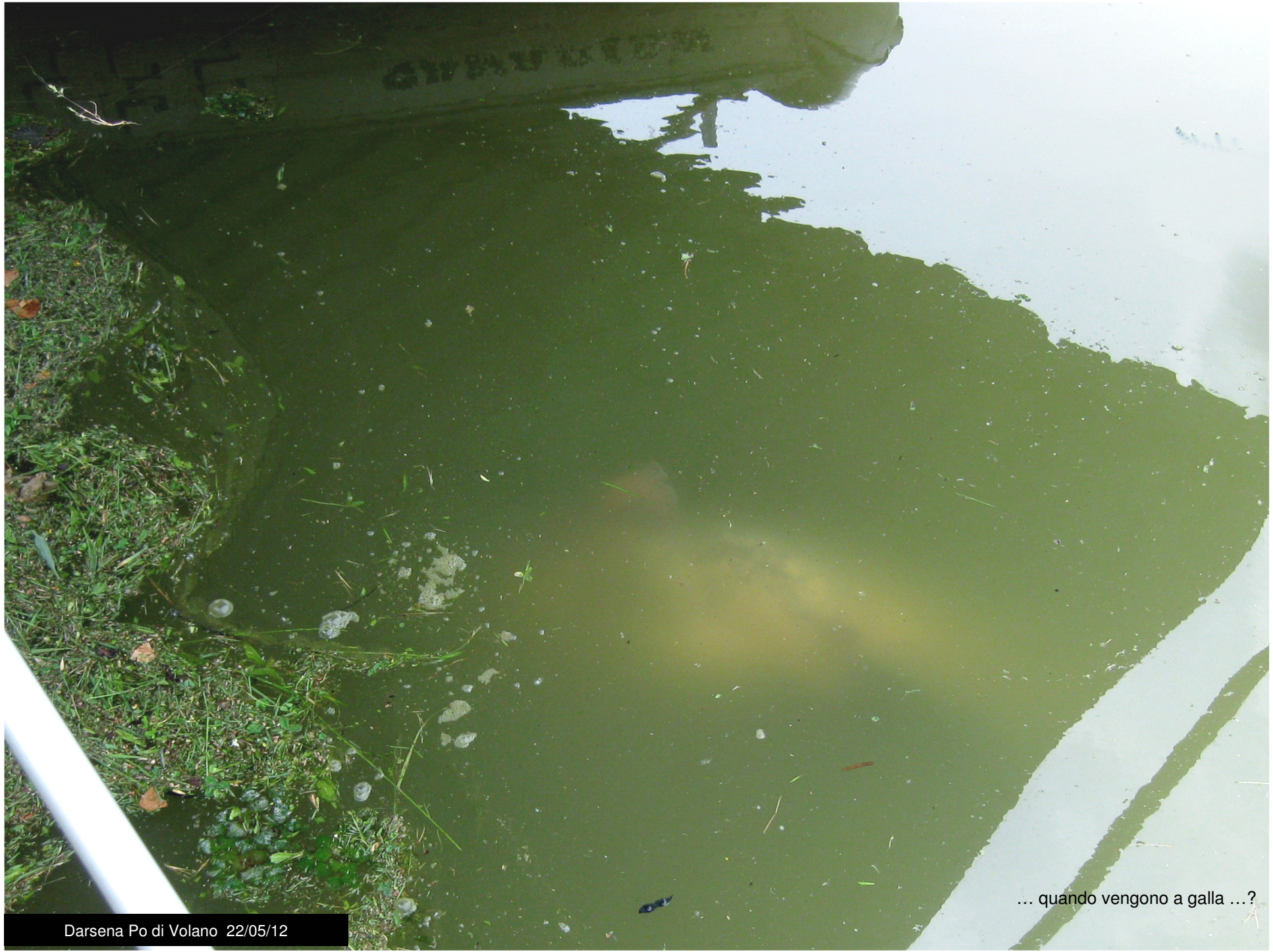
Chiusa Valpagliaro 24/05/12



Chiusa Valpagliaro 24/05/12



Darsena Po di Volano 25/05/12

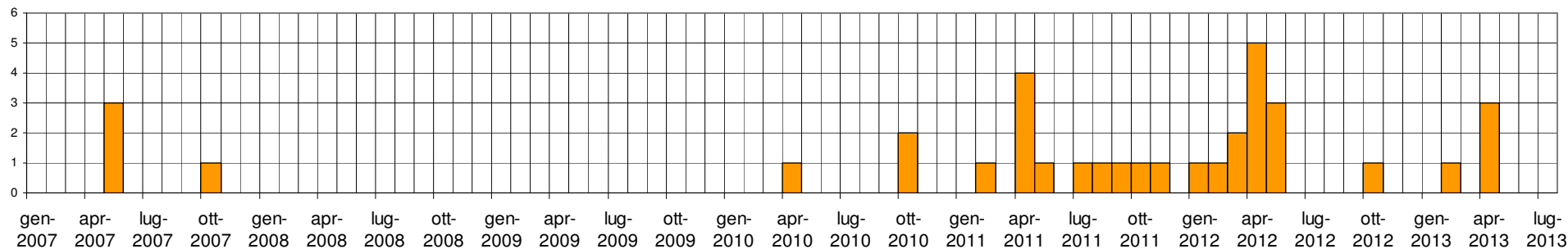


... quando vengono a galla ...?

Darsena Po di Volano 22/05/12

Gli ultimi 6 anni (35 sopralluoghi) ...

data	invaso	specie 1	specie 2	specie 3	specie 4	specie 5	acqua	campione	esito
06/05/07	burana	anodonta						SI	? (ipossia, glyphosate, ...)
07/05/07	canalbianco	anodonta						SI	? (ipossia, glyphosate, ...)
11/05/07	volano darsena	anodonta	abramide	scardola				SI	? (ipossia, glyphosate, ...)
01/10/07	scolo boldrini torrefossa	carpa	pseudorasbora					SI	inquinamento scarichi fognari
20/04/10	po di goro valle dindona	carpa	siluro					SI	Plesiomonas shighelloides e Aeromonas sp
09/10/10	canale adduttore lago delle nazioni	cefali						SI	fermo acque
16/02/11	lido di spina	cefali						SI	scarti sottomisura
11/04/11	circondariale ostellato	siluro						SI	Aeromonas hydrophila
13/04/11	circondariale ostellato	lucioperca						SI	Aeromonas sobria
14/04/11	po di volano codigoro	carpa						SI	Aeromonas hydrophila
18/04/11	circondariale ostellato	carpa	carassio					SI	Aeromonas sobria
03/05/11	fossa dei masi viconovo	carpa	siluro					NO	segnalaz troppo tardiva - ammoniaca da frigo frutta ?
18/07/11	poatello vigarano pieve	carassio						SI	Aeromonas hydrophila - fioritura algale verde
22/08/11	naviglio - copparo	carassio					SI	SI	neg pesticidi - microcistine/nodularine 0,23 ng/ml
12/09/11	derivatore barchetto via gramicia	carassio					SI	SI	eritrodermatite - microcistine/nodularine 0,28 ng/ml
14/10/11	canale molino - rero	carpa	siluro	abramide	lucioperca	rodeo		SI	lasciati senz'acqua
11/11/11	po di volano a migliarino	abramide						SI	eritrodermatite
17/11/11	sifoni di berra	siluro						SI	nulla (lesioni cutanee ventre)
25/01/12	chiusa campotto	carpa	carassio				SI	SI	nulla (fermo acqua + freddo?)
16/02/12	canale magnavacca - portogaribaldi	cefali						SI	scarti sottomisura
05/03/12	scolo vallicelle - marrara	carpa	carassio	siluro	abramide	amur		NO	segnalaz troppo tardiva - congelamento
06/03/12	canale brello - sandolo	carpa						NO	segnalaz troppo tardiva - congelamento
05/04/12	scolo canali - banca reno	carpa	carassio					SI	tutto neg inclusi metalli pesanti - sospetto inquinamento
06/04/12	poatello vigarano pieve	carpa	siluro	amur				NO	segnalaz troppo tardiva - congelamento
12/04/12	circondariale trava - ostellato	carpa	carassio					NO	segnalaz troppo tardiva - fermo acque
21/04/12	po di volano a focomorto	carpa						NO	segnalaz troppo tardiva - carcasse assenti
30/04/12	naviglio - pontegradella	carpa						SI	lasciati senz'acqua
22/05/12	Po di Volano, via Val d'Agosta	siluro	abramide	carpa			SI	SI	sisma ?
22/05/12	Canale Burana, ponte via Canal Bianco	channel					SI	SI	sisma ?
22/05/12	Po di Volano, Circolo Canottieri	siluro	abramide	carpa			SI	SI	sisma ?
02/10/12	canale Menate - campotto	carpa	carassio	siluro	abramide		SI	SI	pesci con muco coagulato, come da caustico - ammoniaca 10 mg/lt - Aeromonas hydrophila e Proteus vulgar
19/02/13	canale corlo - ambrogio	carpa	siluro					NO	segnalaz troppo tardiva - geyser (metano)
18/04/13	po di volano a baura - fossalta	carpa						NO	segnalaz troppo tardiva . fermo acque
22/04/13	canale baselga - ostellato	carpa	siluro					SI	segnalaz troppo tardiva - post piogge
24/04/13	scolo nord - longastrino	carpa						NO	segnalaz troppo tardiva . fermo acque





Sifoni di Berra, 17/11/2011

La moria concomitante al sisma del 20/05/2012

ESAMI EFFETTUATI A SUPPORTO DELLE INDAGINI SULLA MORIA DI PESCI NELL'ASTA CANALE DI BURANA - PO DI VOLANO DOPO IL SISMA DEL 20/05/2013						
n° IZSLER	data del prelievo	quantità campioni	specie/matrice prelevata	sito del prelievo	ricerca	esito
2012/133289	22/05/2012	3 pesci	abramide	Po di Volano, tratto via Val d'Agosta	Anatomopatologico	Non si osservano lesioni macroscopiche riferibili a malattie infettive o infestive note, per i campioni: 1, 2, 3
2012/133289	22/05/2012	3 pesci	abramide	Po di Volano, tratto via Val d'Agosta	Esame parasitologico da cute e branchie	negativo
2012/133289	22/05/2012	3 pesci	abramide	Po di Volano, tratto via Val d'Agosta	Esame batteriologico: esame culturale da rene	negativo
2012/133289	22/05/2012	3 pesci	abramide	Po di Volano, tratto via Val d'Agosta	Viremia Primaverile della carpa: coltura cellulare	Non dimostrata presenza
2012/133294	22/05/2012	1 pesce	siluro	Po di Volano, tratto via Val d'Agosta	Anatomopatologico	Non si osservano lesioni macroscopiche riferibili a malattie infettive o infestive note
2012/133294	22/05/2012	1 pesce	siluro	Po di Volano, tratto via Val d'Agosta	Esame parasitologico da cute e branchie	negativo
2012/133294	22/05/2012	1 pesce	siluro	Po di Volano, tratto via Val d'Agosta	Esame batteriologico: esame culturale da rene	sviluppo di Aeromonas caviae
2012/133294	22/05/2012	1 pesce	siluro	Po di Volano, tratto via Val d'Agosta	Esame virologico: coltura cellulare (Herpesvirus, Iridovirus e Rhabdovirus del pesce gatto)	Non dimostrata presenza di agenti virali
2012/133299	22/05/2012	1 pesce	pesce gatto americano	Canale Burana, tratto ponte via Canal Bianco	Anatomopatologico	Non si osservano lesioni macroscopiche riferibili a malattie infettive o infestive note
2012/133299	22/05/2012	1 pesce	pesce gatto americano	Canale Burana, tratto ponte via Canal Bianco	Esame parasitologico da cute e branchie	rilevata presenza di monogeneti (Dactylogyrus),
2012/133299	22/05/2012	1 pesce	pesce gatto americano	Canale Burana, tratto ponte via Canal Bianco	Esame virologico: coltura cellulare (Herpesvirus, Iridovirus e Rhabdovirus del pesce gatto)	Non dimostrata presenza di agenti virali
2012/133308	22/05/2012	1 pesce	carpa	Po di Volano, tratto via Darsena-Circolo Canottieri	Anatomopatologico	Non si osservano lesioni macroscopiche riferibili a malattie infettive o infestive note
2012/133308	22/05/2012	1 pesce	carpa	Po di Volano, tratto via Darsena-Circolo Canottieri	Esame parasitologico da cute e branchie	presenza di rari monogeneti appartenenti al gen. Dactylogyrus
2012/133308	22/05/2012	1 pesce	carpa	Po di Volano, tratto via Darsena-Circolo Canottieri	Esame batteriologico: esame culturale da rene	sviluppo di Serratia spp
2012/133308	22/05/2012	1 pesce	carpa	Po di Volano, tratto via Darsena-Circolo Canottieri	Viremia Primaverile della carpa: coltura cellulare	Non dimostrata presenza
2012/133311	22/05/2012	2 pesci	abramide	Po di Volano, tratto via Darsena-Circolo Canottieri	Anatomopatologico	Non si osservano lesioni macroscopiche riferibili a malattie infettive o infestive note, per i campioni: 1, 2
2012/133311	22/05/2012	2 pesci	abramide	Po di Volano, tratto via Darsena-Circolo Canottieri	Esame parasitologico da cute e branchie	presenza di numerose Trichodina spp.,
2012/133311	22/05/2012	2 pesci	abramide	Po di Volano, tratto via Darsena-Circolo Canottieri	Esame batteriologico: esame culturale da rene	negativo
2012/133311	22/05/2012	2 pesci	abramide	Po di Volano, tratto via Darsena-Circolo Canottieri	Viremia Primaverile della carpa: coltura cellulare	Non dimostrata presenza
2012/133314	22/05/2012	1 pesce	siluro	Po di Volano, tratto via Darsena-Circolo Canottieri	Anatomopatologico	Non si osservano lesioni macroscopiche riferibili a malattie infettive o infestive note
2012/133314	22/05/2012	1 pesce	siluro	Po di Volano, tratto via Darsena-Circolo Canottieri	Esame parasitologico da cute e branchie	negativo
2012/133314	22/05/2012	1 pesce	siluro	Po di Volano, tratto via Darsena-Circolo Canottieri	Esame batteriologico: esame culturale da rene	sviluppo di Aeromonas caviae
2012/133314	22/05/2012	1 pesce	siluro	Po di Volano, tratto via Darsena-Circolo Canottieri	Esame virologico: coltura cellulare (Herpesvirus, Iridovirus e Rhabdovirus del pesce gatto)	Non dimostrata presenza di agenti virali
2012/133297	22/05/2012	0.5 lt circa	acqua	Po di Volano, tratto via Val d'Agosta	Microscopia: cellule algali tossiche o potenzialmente tossiche	Non dimostrata presenza in 2 ml
2012/133297	22/05/2012	0.5 lt circa	acqua	Po di Volano, tratto via Val d'Agosta	ELISA (kit TECNÀ) Tossine cianobatteriche (Microcistine/Nodularine)	<0.15 ng/ml
2012/133303	22/05/2012	0.5 lt circa	acqua	Canale Burana, tratto ponte via Canal Bianco	Microscopia: cellule algali tossiche o potenzialmente tossiche	Non dimostrata presenza in 2 ml
2012/133303	22/05/2012	0.5 lt circa	acqua	Canale Burana, tratto ponte via Canal Bianco	ELISA (kit TECNÀ) Tossine cianobatteriche (Microcistine/Nodularine)	<0.15 ng/ml
2012/133316	22/05/2012	0.5 lt circa	acqua	Po di Volano, tratto via Darsena-Circolo Canottieri	Microscopia: cellule algali tossiche o potenzialmente tossiche	Non dimostrata presenza in 2 ml
2012/133316	22/05/2012	0.5 lt circa	acqua	Po di Volano, tratto via Darsena-Circolo Canottieri	ELISA (kit TECNÀ) Tossine cianobatteriche (Microcistine/Nodularine)	<0.15 ng/ml
2012/136156	24/05/2012	2 lt circa	acqua	Po di Volano, tratto via Darsena-Circolo Canottieri	Nitriti	10.1 mg/l
2012/136156	24/05/2012	2 lt circa	acqua	Po di Volano, tratto via Darsena-Circolo Canottieri	Nitriti	0.2 mg/l
2012/136156	24/05/2012	2 lt circa	acqua	Po di Volano, tratto via Darsena-Circolo Canottieri	pH	7.5
2012/136156	24/05/2012	2 lt circa	acqua	Po di Volano, tratto via Darsena-Circolo Canottieri	Ammoniaca	0.9 mg/l
2012/136156	24/05/2012	2 lt circa	acqua	Po di Volano, tratto via Darsena-Circolo Canottieri	PESTICIDI CLORURATI *	Non rilevati (<0.03 µg/l per ciascun analita)
2012/136156	24/05/2012	2 lt circa	acqua	Po di Volano, tratto via Darsena-Circolo Canottieri	PESTICIDI FOSFORATI **	Non rilevati (<0.01 µg/l per ciascun analita)
2012/137488	24/05/2012	2 lt circa	acqua	Canale di Burana chiusa di Via Fermi, Bondeno	Carica batterica aerobia a 22°C	8.500 u.f.c./ml
2012/137488	24/05/2012	2 lt circa	acqua	Canale di Burana chiusa di Via Fermi, Bondeno	Carica batterica aerobia a 36°C	5.600 u.f.c./ml
2012/137488	24/05/2012	2 lt circa	acqua	Canale di Burana chiusa di Via Fermi, Bondeno	Coliformi MF (Membrana Filtrante)	60 u.f.c./100 ml
2012/137488	24/05/2012	2 lt circa	acqua	Canale di Burana chiusa di Via Fermi, Bondeno	Escherichia coli	<10 u.f.c./100 ml
2012/137488	24/05/2012	2 lt circa	acqua	Canale di Burana chiusa di Via Fermi, Bondeno	Enterococchi	75 u.f.c./100 ml
2012/137488	24/05/2012	2 lt circa	acqua	Canale di Burana chiusa di Via Fermi, Bondeno	Coliformi fecali	640 u.f.c./100 ml
2012/137488	24/05/2012	2 lt circa	acqua	Canale di Burana chiusa di Via Fermi, Bondeno	pH	6.74
2012/139847	29/05/2012	2 lt circa	acqua	Canale Burana, tratto ponte via Canal Bianco	Nitriti	7.2 mg/l
2012/139847	29/05/2012	2 lt circa	acqua	Canale Burana, tratto ponte via Canal Bianco	Nitriti	0.2 mg/l
2012/139847	29/05/2012	2 lt circa	acqua	Canale Burana, tratto ponte via Canal Bianco	pH	7.6
2012/139847	29/05/2012	2 lt circa	acqua	Canale Burana, tratto ponte via Canal Bianco	Ammoniaca	0.3 mg/l
2012/139847	29/05/2012	2 lt circa	acqua	Canale Burana, tratto ponte via Canal Bianco	PESTICIDI CLORURATI *	Non rilevati (<0.03 µg/l per ciascun analita)
2012/139847	29/05/2012	2 lt circa	acqua	Canale Burana, tratto ponte via Canal Bianco	PESTICIDI FOSFORATI **	Non rilevati (<0.03 µg/l per ciascun analita)
2012/139847	29/05/2012	2 lt circa	acqua	Canale Burana, tratto ponte via Canal Bianco	Arsenico	<3 µg/l
2012/139847	29/05/2012	2 lt circa	acqua	Canale Burana, tratto ponte via Canal Bianco	Residuo fisso a 180°C	296 mg/l
2012/144932	29/05/2012	2 lt circa	acqua	Canale Burana, tratto ponte via Canal Bianco	Coliformi MF (Membrana Filtrante)	0 u.f.c./100 ml
2012/144932	29/05/2012	2 lt circa	acqua	Canale Burana, tratto ponte via Canal Bianco	Escherichia coli	0 u.f.c./100 ml
2012/144932	29/05/2012	2 lt circa	acqua	Canale Burana, tratto ponte via Canal Bianco	Enterococchi	44 u.f.c./100 ml
2012/144932	29/05/2012	2 lt circa	acqua	Canale Burana, tratto ponte via Canal Bianco	pH	7.03

* PESTICIDI CLORURATI Tecnica: GC Metodo di prova: MP 02/168 rev. 0 è stata eseguita per: Aldrin, Alpha-endosulfan, Alpha-HCH, Beta-endosulfan, Beta-HCH, Cis/Clordano, cis-Eptacloro epossido, Dieldrin, Endosulfan-sulfate, Endrin, Eptacloro, Esadolorobenzene, Gamma-HCH (Lindano), Metossicloro, Orto-Para DDD, Orto-Para DDE, Orto-Para DDT, Oxy Clordano, Para-Para DDD, Para-Para DDE, Para-Para DDT, Trans Clordano, trans-Eptacloro epossido

** PESTICIDI FOSFORATI Tecnica: GC Metodo di prova: MP 02/168 rev. 0 è stata eseguita per: Azinphos ethyl, Azinphos methyl, Bromophos ethyl, Bromophos methyl, Carbophenothion, Chlorfenvinphos, Chlorpyrifos ethyl, Chlorpyrifos methyl, Chlorthiophos, Coumaphos, Diazinon, Dimethoate, Ethion, Fenchlorphos, Fenitrothion, Fonofos, Isotolophos, Methidathion, Mevinphos, Parathion ethyl, Parathion methyl, Phorate, Phosalone, Pirimiphos Methyl, Prolenofos, Quinalphos, Terbufos, Tetrachlorvinphos, Thionazin, Vamidothion



Darsena Po di Volano 25/05/12

REGOLAMENTO (CE) n. 1069/2009 DEL PARLAMENTO EUROPEO E DEL CONSIGLIO

del 21 ottobre 2009

recante norme sanitarie relative ai sottoprodotti di origine animale e ai prodotti derivati non destinati al consumo umano e che abroga il regolamento (CE) n. 1774/2002 (regolamento sui sottoprodotti di origine animale)

Articolo 2

Ambito d'applicazione

2. Il presente regolamento non si applica ai seguenti sottoprodotti di origine animale:

- a) corpi interi o parti di animali selvatici, diversi dalla selvaggina, non sospettati di essere infetti o affetti da malattie trasmissibili all'uomo o agli animali, ad eccezione degli animali acquatici catturati a scopi commerciali;




COLLEGAMENTI IPERTESTUALI AI DOCUMENTI IN DICUSSIONE


REGIONE
TOSCANA



LINEE GUIDA PER LA GESTIONE DI MORIE DI ITTIOFAUNA NELLE ACQUE LIBERE

	<p>Sezione Provinciale di Ferrara Via Bologna, 534 44124 - Ferrara Tel. 0532 234811 Fax 0532 234801 e-mail: sezfe@arpa.emr.it PEC: aoofe@cert.arpa.emr.it</p>
---	--

PROBLEMATICHE RELATIVE AI CORPI IDRICI SUPERFICIALI

 <p>SERVIZIO SANITARIO REGIONALE EMILIA-ROMAGNA Azienda Unità Sanitaria Locale di Ferrara</p>	<p>Unità Operativa Attività Veterinarie</p>	
	<p>PROTOCOLLO</p>	
	<p>Protocollo di intervento per la gestione di morie di ittiofauna nelle acque pubbliche</p>	
<p>Redazione</p>	<p>Cognome/Nome</p>	<p>Funzione</p>
	<p>Massimo Tassinari</p>	<p>Resp. MO Sanità Animale</p>