



**Apriamo un mondo
SUL PIANO DELLA SALUTE**
e il benessere di Ferrara e del DISTRETTO CENTRO NORD

ASP
ASP
ASP

APRILE
9

URBAN CENTER (ex Mof) Ferrara
C.so Isonzo, 137
dalle ore 17.30
alle ore 19.30
Presenta: Paolo Franceschini

IL FUTURO DELLA MIA SALUTE SI COSTRUISCE NEL PRESENTE: CI CREDO DAVVERO?
La prevenzione: attività motoria, vaccinazioni, screening

VACCINI: SONO SICURI? VACCINAZIONE GRATUITA? COME POSSO FARE PER VACCINARMI? VACCINAZIONE PER LA MENINGITE

SCREENING: PERCHE' NON POSSO FARLO PRIMA DEI 45 ANNI O DOPO I 74? FARLO TUTTI GLI ANNI RENDE PIU' SICURA/O? SCREENING TUMORE COLON

GRUPPI DI CAMMINO: COME FUNZIONANO



Piano Nazionale Prevenzione Vaccinale
PNPV 2017-2019



17 gennaio 2017

Lo Stato ha il dovere di garantire la tutela della salute di tutti i cittadini, sia salvaguardando l'individuo malato che necessita di cure sia tutelando l'individuo sano.

L'Art. 32 della Costituzione sancisce infatti che “la Repubblica tutela la salute come fondamentale diritto dell'individuo e interesse della collettività, e garantisce cure gratuite agli indigenti”.

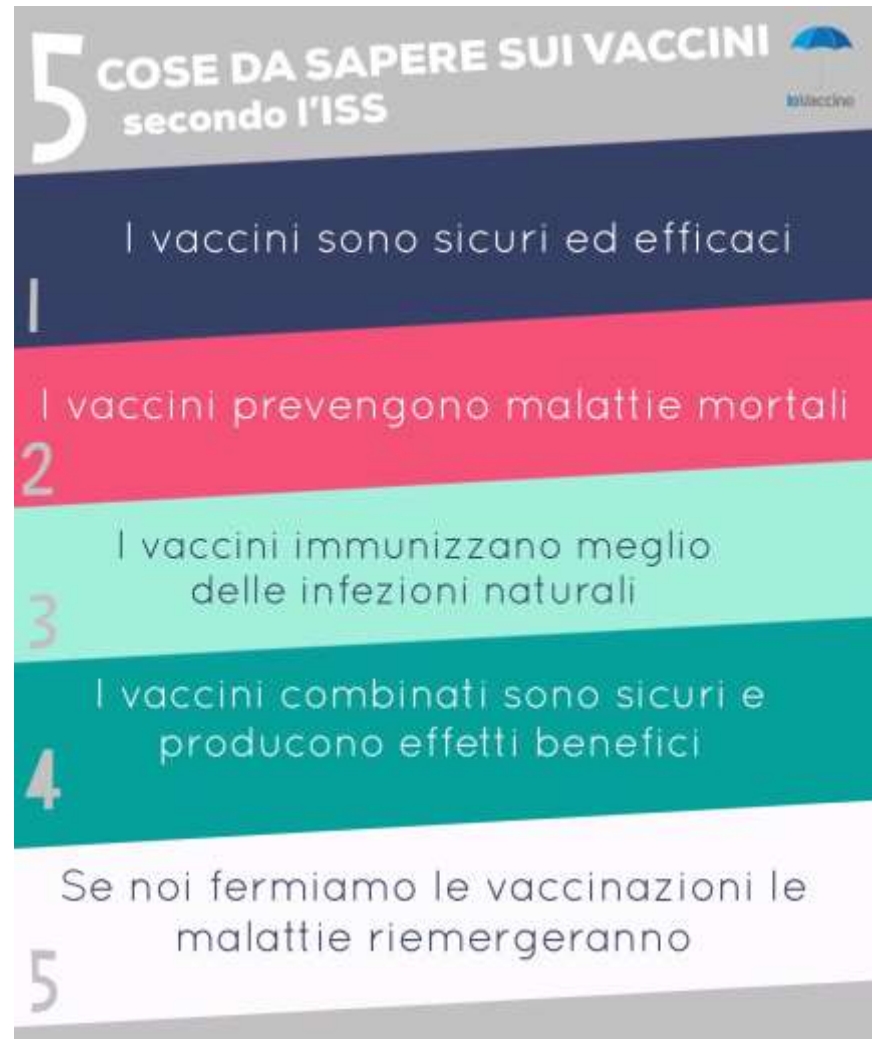
Alcune malattie infettive presentano la caratteristica di poter essere prevenute, e uno degli interventi più efficaci e sicuri in Sanità Pubblica, per la loro prevenzione primaria, è rappresentato dalla



VACCINAZIONE

<http://www.salute.gov.it/portale/vaccinazioni/homeVaccinazioni.jsp>

<https://www.vaccinarsi.org/scienza-conoscenza/contro-la-disinformazione/migliori-condizioni-igieniche-non-sostituiscono-le-vaccinazioni>



<https://goo.gl/qSQVbA>

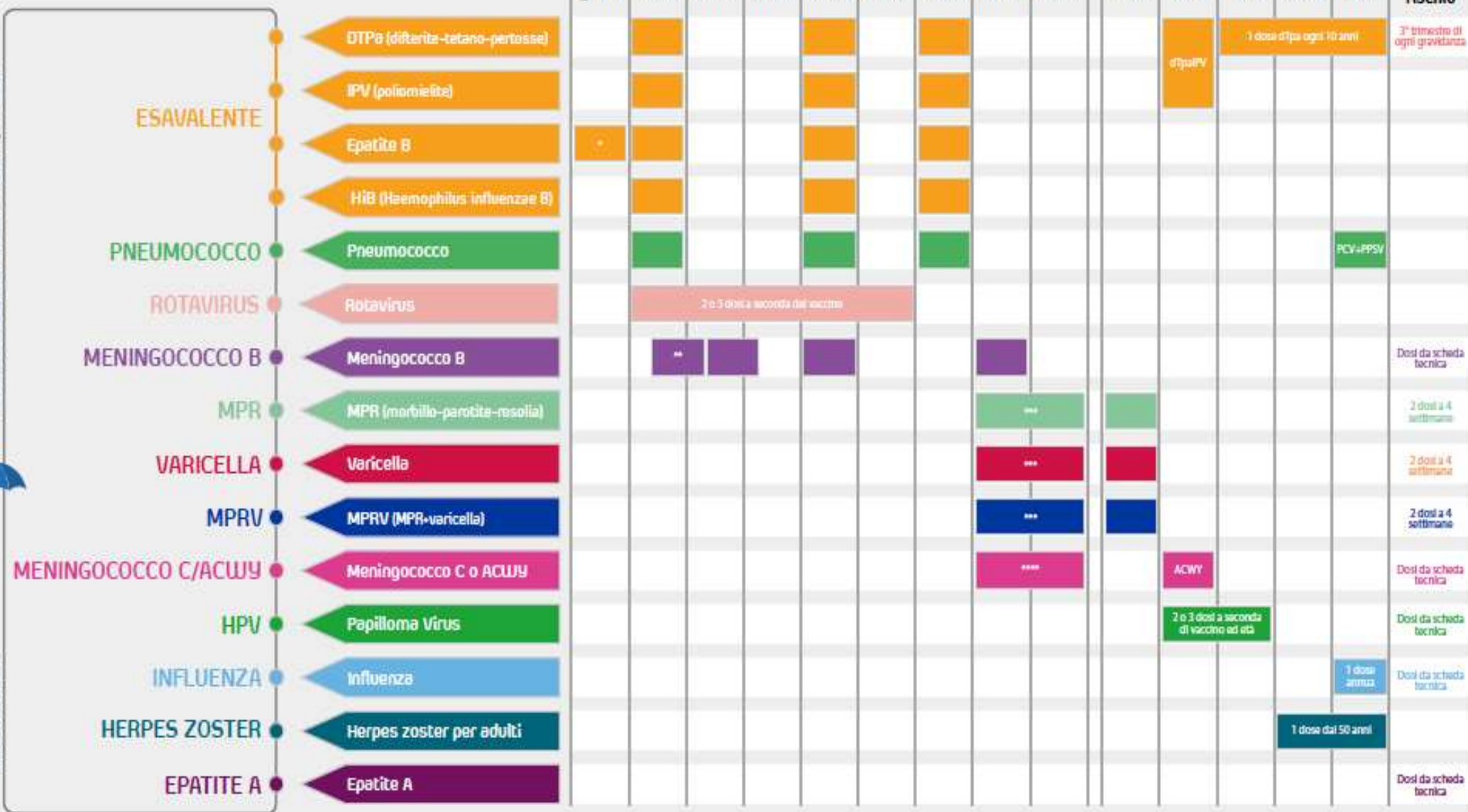
https://www.youtube.com/redirect?event=video_description&v=AfAwzEBz40U&q=https%3A%2F%2Fgoo.gl%2FqSQVbA&redir_token=f495wyz7OJilqVJ2ZVbYIxPU97d8MTU1NDg4OTM5MkAxNTU0ODAyOTky

IL CALENDARIO VACCINALE

Piano Nazionale 2017/2019



#IoVaccino



* Nel figlio di madri HBsAg positive, somministrare entro le prime 12-24 ore di vita, contemporaneamente alla 1° dose di vaccino e completare il ciclo (stille 3° dose segue il calendario).
 ** Il numero di dosi dipende dall'età di inizio. Oltre i 24 mesi ne bastano due.
 *** MPR-V oppure MPRV
 **** Dose singola di Men C o ACWY. Nei soggetti a rischio si può iniziare dal 3° mese con 3 dosi, di cui l'ultima dopo l'anno.

CALENDARIO VACCINALE (PNPV 2017/2019)

Età 0-16 ANNI obbligo vaccinale Lg 119/2017

Regione Emilia Romagna

CALENDARIO VACCINALE PEDIATRICO Dal 1° gennaio 2019*

SERVIZIO SANITARIO REGIONALE
EMILIA-ROMAGNA



Obbligatori in base alla Legge 119/2017

Calendario	0 gg-30 gg	3° mese (61° GIORNO)	4° mese (91° GIORNO)	5° mese (121° GIORNO)	6° mese (151° GIORNO)	11° mese	13° mese	14° mese	6 anni	12° anno	13-14 anni
DIFTERITE-TETANO PERTOSSE (DTPA)	●	●		●		●			●		●
POLIOMIELITE (IPV)		●		●		●			●		●
EPATITE B (HBV)	● **	●		●		●					
EMOFILO DI TIPO B (HIB)		●		●		●					
MORBILLO-PAROTITE ROSOLIA (MPR)							●		●		
VARICELLA (dai nati nel 2017)							●		●		● ****
PNEUMOCOCCO (PCV)		●		●		●					
MENINGOCOCCO B (MEN B)			●		●						
MENINGOCOCCO A,C, W E Y (MEN TETRA)											
ROTAVIRUS		●	●	●							
PAPILLOMA VIRUS (HPV)										● ****	
INFLUENZA									Solo per bambini con fattori di rischio (a partire dai 6 mesi)		

* - Come previsto dal Piano Nazionale Prevenzione Vaccinale 2017-2019

** - Nati da madre epatite B positiva (HBsAg+), prima dose alla nascita e seconda a 1 mese di vita

*** - Varicella, 2 dosi ai suscettibili (chi non ha contratto la malattia)

**** - 2 dosi a distanza di 6 mesi

Età > 18 anni

VACCINAZIONI GRATUITE

- Vaccino contro **Tetano-Difterite-Pertosse**: richiamo decennale, donne in gravidanza dalla 28° alla 32° sett., post-esposizione
- Vaccino contro **Morbillo-Parotite-Rosolia, Varicella**: soggetti suscettibili, contatti con ammalati di morbillo, rosolia, varicella
- Vaccino **antinfluenzale** (presenza di fattori di rischio/categorie lavorative come da circolare ministeriale, età > 65 anni, donne in gravidanza 2 e 3 trimestre)
- Vaccino anti **pneumococcico** (presenza di fattori di rischio come da DGR 427/2017, età = 65 anni)
- Vaccino anti **Herpes Zoster** (presenza di fattori di rischio come da PNPV 2017/2019, età = 65 anni)
- Vaccino anti **epatite A, meningite**: contatti con ammalati o per fattori di rischio DGR 427/2017
- Vaccino anti **epatite B**: categorie professionali, fattori di rischio DGR 427/2017, contatti con ammalati
- **Altre vaccinazioni** per patologia (splenectomizzati, diabetici, dializzati, cardiopatici, trapiantati, ecc. - DGR 427-2017)

VACCINAZIONI



A CHI POSSO CHIEDERE INFORMAZIONI?

DOVE FARE LE VACCINAZIONI?



E' NECESSARIO PRENOTARE?



A CHI POSSO CHIEDERE INFORMAZIONI?

- **Medico di Medicina Generale**
- **Dipartimento di Sanità Pubblica - U.O. Igiene Pubblica AUSL Ferrara**
tel: 0532/235294 dal Lunedì al Venerdì dalle 8,40 alle 13,30
oppure
malattie.infettive@ausl.fe.it

DOVE FARE LE VACCINAZIONI?



- **MMG** (alcune vaccinazioni: vacc. tetano-difterite-pertosse, vaccinazione anti pneumococco)
- **Ambulatori vaccinali dell'AUSL di Ferrara-Dipartimento di Sanità Pubblica** presenti su tutto il territorio
 - Distretto Centro Nord: Ferrara, Copparo
 - Distretto Ovest: Cento
 - Distretto Sud-Est: Comacchio, Portomaggiore, Codigoro
- **Ambulatori vaccinali della Pediatria di Comunità dell'AUSL di Ferrara** presenti su tutto il territorio
 - Distretto Centro Nord: Ferrara, Copparo
 - Distretto Ovest: Cento, Bondeno
 - Distretto Sud-Est: Comacchio, Portomaggiore, Codigoro



E' NECESSARIO PRENOTARE?



SI



CUP
Centro Unico di Prenotazione

Il **Numero Verde gratuito 800 532 000**
dal lunedì al venerdì dalle 8.00 alle 17.00
sabato dalle 8.00 alle 13.00

ACCESSO DIRETTO AGLI AMBULATORI VACCINALI SENZA APPUNTAMENTO:

- chi deve effettuare vaccinazioni per patologia (splenectomizzati, diabetici, dializzati, cardiopatici, trapiantati, ecc.) previa presentazione di richiesta del medico curante e/o lettera di dimissione che indichi la patologia ovvero le vaccinazioni richieste
- chi è stato a contatto con ammalati di morbillo, rosolia, varicella, epatite A/B, meningite
- donne suscettibili per rosolia, morbillo o varicella (che non hanno avuto la malattia e non dimostrano immunità)
- le donne gravide dopo la 28° settimana di gestazione (per vaccinazione dTap)
- vaccinazione antitetanica, antirabbica post-esposizione

VACCINAZIONI



I VACCINI SONO EFFICACI?

Malattia	Prima della vaccinazione	Anno 2000	Variazione (%)
Difterite	31.054	1	-99
Morbillo	390.852	86	-99
Parotite	21.342	338	-99
Pertosse	117.998	7.867	-93
Poliomielite	4.953	0	-100
Rosolia	9.941	176	-98
Rosolia congenita	19.177	9	-99
Tetano	1.314	35	-97
Hib	24.856	112	-99

Fonte: Center for Disease Control, Atlanta USA

I vaccini hanno debellato o ridotto drasticamente alcune importanti malattie infettive e quindi possono essere annoverati fra le scoperte che più hanno contribuito a migliorare la salute dell'umanità.

I VACCINI SONO SICURI?



L'AIFA (Agenzia Italiana del Farmaco) segue tutte le fasi di controllo della qualità, della sicurezza e dell'efficacia dei vaccini a partire dalla fase di sviluppo e dall'analisi del dossier fornito in fase di autorizzazione fino alle ispezioni delle officine di produzione, alla verifica dell'applicazione degli standard di buona fabbricazione e al controllo di stato di ogni lotto prima della sua commercializzazione.

I VACCINI SONO SICURI?



L'AIFA è l'autorità competente in Italia per il monitoraggio della sicurezza dei vaccini durante l'intero ciclo vitale di ogni singolo prodotto.

La vaccinovigilanza è l'insieme delle attività di farmacovigilanza relative alla "raccolta, valutazione, analisi e comunicazione degli eventi avversi che seguono l'immunizzazione (Adverse Event Following Immunization o AEFI).

In termini più ampi un insieme complesso di attività finalizzate a valutare in maniera continuativa tutte le informazioni relative alla sicurezza dei vaccini e ad accertare che il rapporto beneficio/rischio (B/R) si mantenga favorevole nel corso del tempo.

Rappresenta, pertanto, uno strumento utile per monitorare l'uso sicuro dei vaccini, in quanto permette, anche dopo l'approvazione e l'immissione in commercio del prodotto medicinale, di controllarne costantemente efficacia e tollerabilità.

Allo scopo di gestire in maniera ottimale questo insieme complesso di attività, l'AIFA ha istituito nel 2014 un Gruppo di Lavoro per la Vaccinovigilanza, costituito da rappresentanti del Ministero della Salute, dell'Istituto Superiore di Sanità e dei Centri Regionali di Farmacovigilanza e di Prevenzione.

VACCINOVIGILANZA

I VACCINI SONO SICURI?



CHI DEVE SEGNALARE UN EFFETTO AVVERSO A VACCINO?

- Il Cittadino
- Il MMG
- Il Personale Sanitario degli ambulatori vaccinali

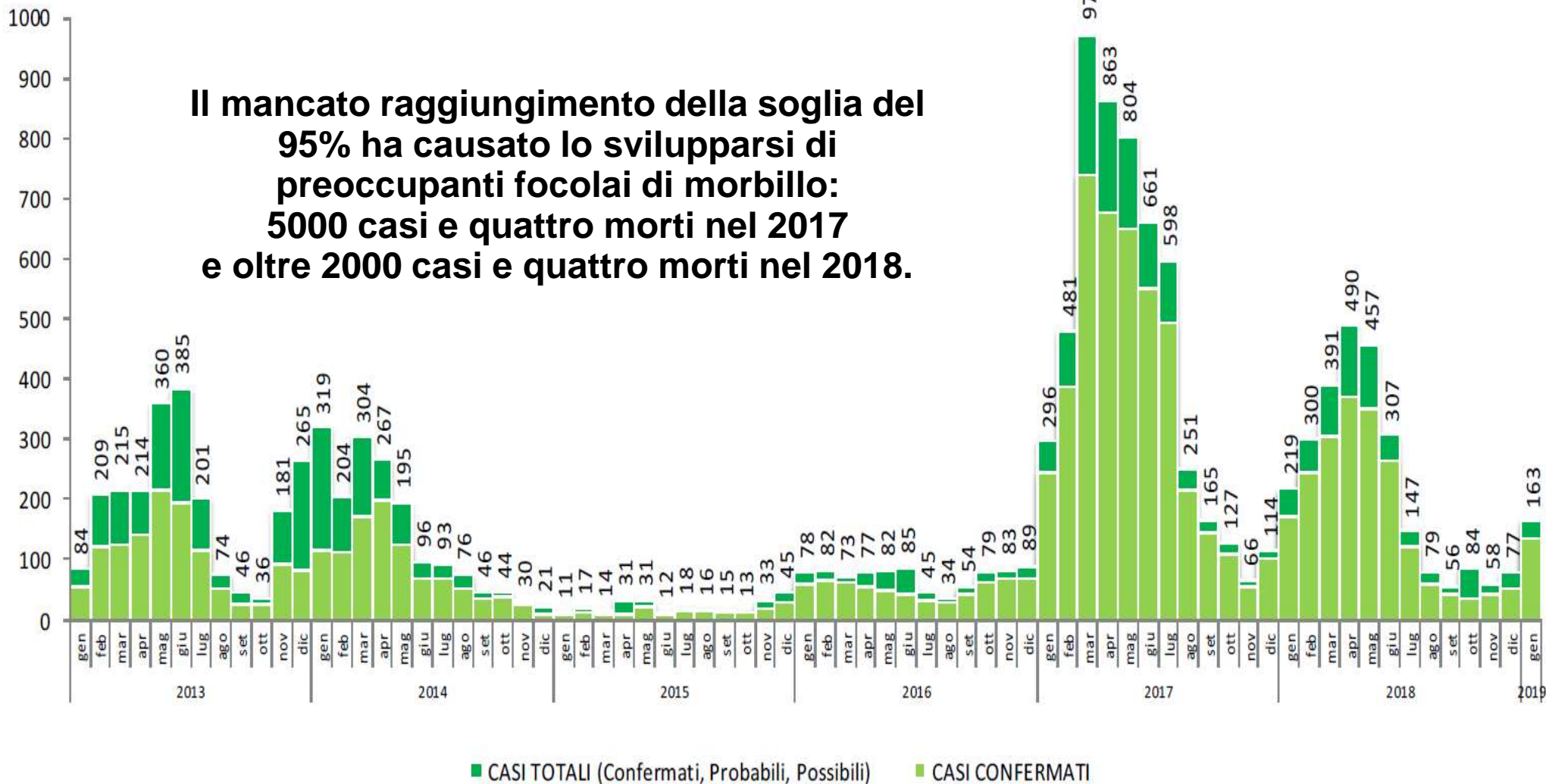
CON CHE MODALITA' SI SEGNA UN EFFETTO AVVERSO A VACCINO?

- Il Cittadino può recarsi presso gli ambulatori vaccinali della propria AUSL dove gli operatori sanitari provvederanno a fare la segnalazione, oppure direttamente online sul sito www.vigifarmaco.it
- Il MMG: online sul sito www.vigifarmaco.it
- Il Personale Sanitario degli ambulatori vaccinali: online sul sito www.vigifarmaco.it

GRAZIE

MALATTIE TRASMISSIBILI – Curva epidemica del morbillo - ITALIA

Il mancato raggiungimento della soglia del 95% ha causato lo svilupparsi di preoccupanti focolai di morbillo: 5000 casi e quattro morti nel 2017 e oltre 2000 casi e quattro morti nel 2018.



VACCINO ANTIMENINGOCOCCICO

VACCINO ANTI MENINGOCOCCICO TETRAVALENTE CONIUGATO A,C,Y, W135

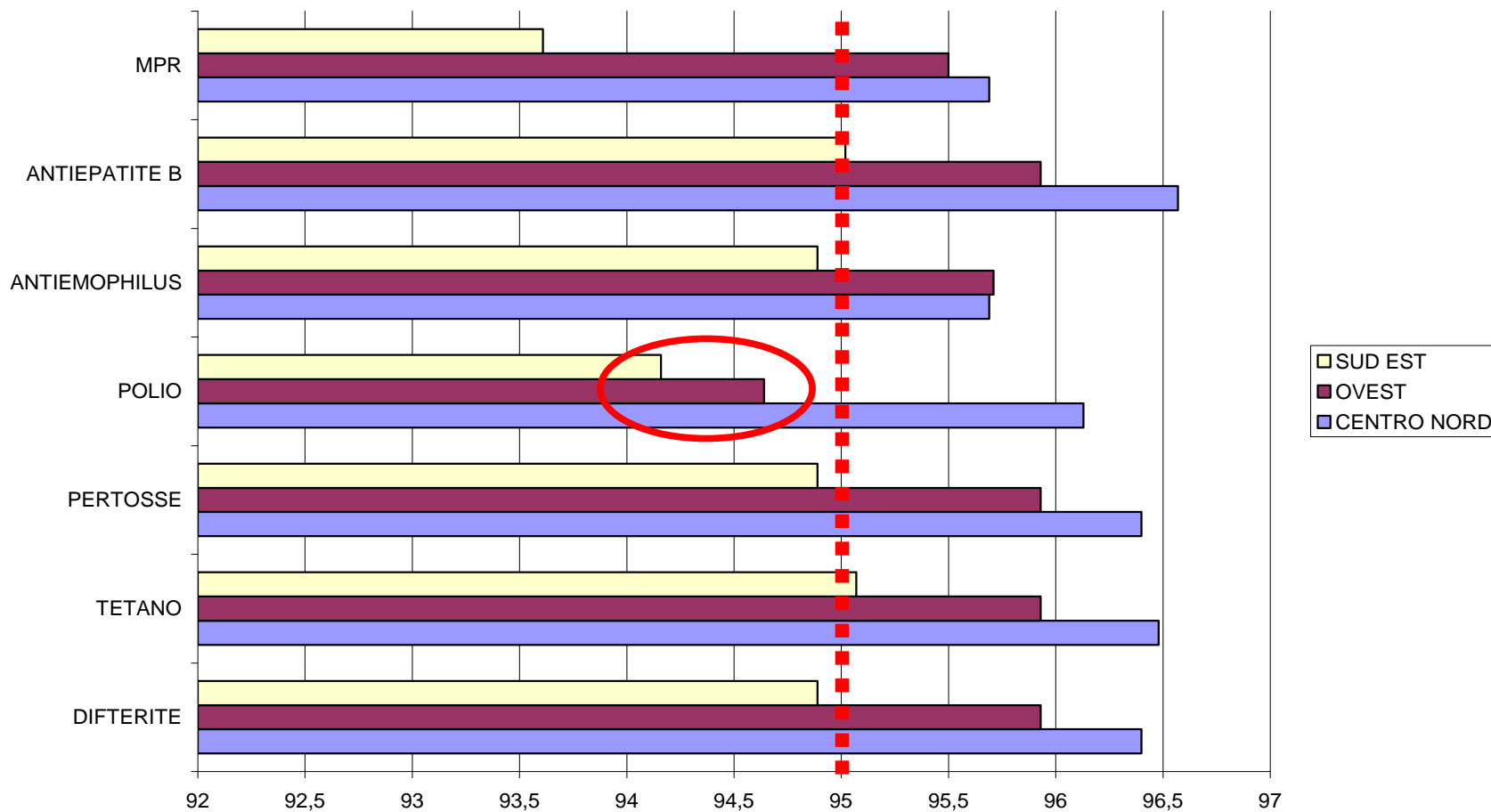
- OFFERTA GRATUITAMENTE UNA DOSE A 13-15 MESI E UNA SECONDA DOSE A 13 ANNI
- OFFERTA GRATUITAMENTE IN PRESENZA DI FATTORI DI RISCHIO/PATOLOGIE come da DGR427/2017
- A PAGAMENTO PER ADULTI SANI (costo 46 Euro)

VACCINO ANTI MENINGOCOCCICO B

- OFFERTA GRATUITAMENTE A PARTIRE DAI NATI DEL 2017
- OFFERTA GRATUITAMENTE IN PRESENZA DI FATTORI DI RISCHIO/PATOLOGIE come da DGR427/2017
- A PAGAMENTO PER MINORI (nati prima del 2017) e ADULTI SANI (70 E per gli adulti, 50 E per i minori)

Coperture vaccinali a Ferrara

coperture vaccinali a 24 mesi (coorte dei nati nel 2016)



COPERTURE VACCINALI PER LE VACCINAZIONI OBBLIGATORIE AL 31/12/2018.

TREND 2016-2018

Coperture a 24 mesi	POLIO (3 dosi)			DIFTERITE (3 dosi)			TETANO (3 dosi)			PERTOSSE (3 dosi)			EPATITE B (3 dosi)			EMOFILO b (3 dosi)			MPR (1 dose)		
	2016	2017	2018	2016	2017	2018	2016	2017	2018	2016	2017	2018	2016	2017	2018	2016	2017	2018	2016	2017	2018
AUSL	coorte 2014	coorte 2015	coorte 2016	coorte 2014	coorte 2015	coorte 2016	coorte 2014	coorte 2015	coorte 2016	coorte 2014	coorte 2015	coorte 2016	coorte 2014	coorte 2015	coorte 2016	coorte 2014	coorte 2015	coorte 2016	coorte 2014	coorte 2015	coorte 2016
PIACENZA	93,2	94,5	94,2	93,0	94,4	94,1	93,3	94,7	94,2	93,0	94,4	94,1	92,6	94,2	93,9	91,4	93,2	93,2	88,8	90,9	93,0
PARMA	94,5	96,1	97,1	94,5	96,1	97,1	94,5	96,1	97,1	94,4	96,1	97,1	94,3	95,9	97,0	94,0	95,5	96,9	89,1	92,8	94,1
REGGIO EMILIA	94,8	95,0	96,9	94,7	95,0	96,8	95,0	95,1	96,9	94,7	95,0	96,8	94,3	94,7	96,4	93,2	94,0	96,0	89,7	92,6	94,5
MODENA	93,1	94,9	96,1	93,0	95,0	96,1	93,5	95,2	96,2	93,0	95,0	96,1	92,8	94,8	96,0	92,6	94,6	95,7	89,1	92,5	94,3
BOLOGNA	93,6	95,1	95,6	93,3	95,0	95,6	93,8	95,1	95,6	93,3	95,0	95,6	92,6	94,5	95,4	92,5	94,2	95,0	86,7	90,9	93,7
IMOLA	94,8	97,1	96,5	94,6	97,1	96,6	95,1	97,2	96,7	94,6	97,1	96,6	94,5	97,0	96,7	94,1	96,4	95,8	89,3	92,9	94,4
FERRARA	93,0	95,6	94,6	92,5	95,4	94,6	93,1	95,6	94,6	92,5	95,4	94,6	92,7	95,4	94,7	92,1	95,3	94,4	88,8	92,1	93,5
ROMAGNA	91,6	93,2	94,9	91,5	93,2	94,8	92,0	93,3	94,9	91,5	93,2	94,8	91,1	92,9	94,6	90,5	92,5	94,3	83,3	88,4	91,9
AREA RAVENNA	95,8	96,9	97,0	95,5	96,7	96,9	95,8	96,9	97,0	95,5	96,7	96,9	95,3	96,8	96,7	94,5	96,4	96,5	90,0	93,8	95,7
AREA FORLÌ	92,8	96,1	94,9	92,9	96,0	94,9	93,3	96,2	95,0	92,9	96,0	94,9	92,1	95,7	94,1	91,7	95,5	94,1	83,8	90,2	90,9
AREA CESENA	91,4	93,5	95,3	91,2	93,6	95,2	92,2	93,9	95,3	91,2	93,6	95,2	90,8	92,9	95,2	90,4	92,9	94,6	80,6	87,3	91,7
AREA RIMINI	86,8	87,6	92,3	86,7	87,6	92,3	87,0	87,6	92,4	86,7	87,6	92,3	86,3	87,2	92,2	85,8	86,6	91,9	77,6	82,3	88,3
TOTALE REGIONE	93,3	94,8	95,7	93,1	94,7	95,7	93,5	94,9	95,7	93,1	94,7	95,7	92,7	94,4	95,5	92,2	94,0	95,2	87,2	91,1	93,5

Coperture a 36 mesi	POLIO (3 dosi)			DIFTERITE (3 dosi)			TETANO (3 dosi)			PERTOSSE (3 dosi)			EPATITE B (3 dosi)			EMOFILO b (3 dosi)			MPR (1 dose)		
	2016	2017	2018	2016	2017	2018	2016	2017	2018	2016	2017	2018	2016	2017	2018	2016	2017	2018	2016	2017	2018
AUSL	coorte 2013	coorte 2014	coorte 2015	coorte 2013	coorte 2014	coorte 2015	coorte 2013	coorte 2014	coorte 2015	coorte 2013	coorte 2014	coorte 2015	coorte 2013	coorte 2014	coorte 2015	coorte 2013	coorte 2014	coorte 2015	coorte 2013	coorte 2014	coorte 2015
PIACENZA	92,9	93,5	95,0	92,6	93,2	94,8	93,1	93,7	95,1	92,6	93,2	94,8	92,4	92,9	94,7	92,1	91,3	93,2	89,0	90,2	93,8
PARMA	95,6	97,0	99,1	95,3	96,8	99,0	95,6	97,0	99,0	95,2	96,8	99,0	95,2	96,7	98,9	94,3	96,3	98,4	89,0	93,5	97,3
REGGIO EMILIA	95,9	97,4	97,5	96,0	97,3	97,5	96,4	97,7	97,6	95,9	97,3	97,4	95,5	96,8	97,2	94,1	95,2	96,0	91,4	94,1	96,5
MODENA	94,4	94,5	97,5	94,2	94,3	97,5	94,9	95,0	97,8	94,1	94,2	97,5	94,1	94,1	97,4	93,4	93,5	96,6	90,4	92,4	96,8
BOLOGNA	95,3	96,9	98,2	94,9	96,6	98,0	95,7	97,2	98,2	94,7	96,6	98,0	94,2	95,8	97,5	93,3	95,2	96,7	88,1	92,6	96,2
IMOLA	93,5	97,1	98,3	93,1	96,9	98,3	93,7	97,5	98,4	93,0	96,9	98,3	92,9	96,5	98,1	92,1	96,0	97,3	89,1	94,2	96,9
FERRARA	93,1	92,9	96,3	92,6	92,4	96,1	93,2	93,0	96,3	92,5	92,3	96,1	92,5	92,3	96,1	92,2	91,7	95,8	89,3	89,7	95,2
ROMAGNA	93,5	94,0	95,9	93,1	93,9	95,7	94,0	94,7	96,0	92,9	93,9	95,7	92,6	93,4	95,4	91,5	92,3	94,5	85,6	88,8	94,2
AREA RAVENNA	97,5	97,6	98,5	96,8	97,5	98,1	97,7	97,9	98,4	96,8	97,5	98,1	96,9	97,3	98,3	95,9	96,2	97,4	92,3	94,1	97,4
AREA FORLÌ	95,6	94,9	97,8	95,4	94,9	97,7	96,1	95,7	98,0	95,4	94,9	97,7	95,0	94,2	97,1	93,2	92,7	96,6	87,1	88,6	95,5
AREA CESENA	92,0	94,5	96,2	91,6	94,3	96,1	93,3	96,1	96,7	91,2	94,3	96,1	90,5	93,7	95,9	89,5	93,1	94,9	83,3	88,9	94,2
AREA RIMINI	88,9	89,2	91,8	88,7	89,2	91,7	89,3	89,8	91,9	88,5	89,2	91,7	88,1	88,7	91,0	87,1	87,5	90,1	79,1	83,1	90,1
TOTALE REGIONE	94,4	95,4	97,2	94,2	95,2	97,1	94,8	95,8	97,3	94,1	95,2	97,1	93,8	94,8	96,8	92,9	93,9	96,0	88,6	91,6	95,8

COPERTURE VACCINALI PER LE VACCINAZIONI OBBLIGATORIE AL 31/12/2018.

TREND 2016-2018

Coperture a 4 anni di vita	POLIO (3 dosi)			DIFTERITE (3 dosi)			TETANO (3 dosi)			PERTOSSE (3 dosi)			EPATITE B (3 dosi)			EMOFILO b (3 dosi)			MPR (1 dose)		
	2016	2017	2018	2016	2017	2018	2016	2017	2018	2016	2017	2018	2016	2017	2018	2016	2017	2018	2016	2017	2018
AUSL	coorte 2012	coorte 2013	coorte 2014	coorte 2012	coorte 2013	coorte 2014	coorte 2012	coorte 2013	coorte 2014	coorte 2012	coorte 2013	coorte 2014	coorte 2012	coorte 2013	coorte 2014	coorte 2012	coorte 2013	coorte 2014	coorte 2012	coorte 2013	coorte 2014
PIACENZA		92,5	93,7		92,1	93,4		92,6	93,9		92,1	93,4		92,0	93,3		91,5	91,3		89,9	92,8
PARMA		97,3	99,6		97,1	99,5		97,4	99,7		96,9	99,5		96,7	99,1		95,7	98,5		92,7	98,2
REGGIO EMILIA		97,4	99,5		97,5	99,3		97,9	99,7		97,4	99,3		96,9	98,6		95,1	96,6		94,2	97,8
MODENA		95,8	96,3		95,3	96,1		96,2	96,9		95,2	96,1		95,1	95,8		94,1	94,9		93,1	96,2
BOLOGNA		97,5	98,4		96,9	98,0		97,9	98,5		96,8	98,0		96,3	97,2		94,9	96,1		92,1	96,8
IMOLA		94,9	98,6		94,6	98,2		95,2	98,9		94,5	98,3		94,4	97,9		93,2	96,9		91,9	98,3
FERRARA		94,0	92,7		93,5	92,2		94,1	92,8		93,4	92,1		93,5	92,4		93,0	91,4		91,3	92,5
ROMAGNA		95,2	96,1		94,8	95,8		95,8	96,6		94,6	95,8		94,3	95,4		92,9	93,7		89,6	94,1
AREA RAVENNA		98,8	99,6		98,2	99,5		99,1	99,9		98,2	99,4		98,4	99,2		97,1	97,8		95,1	98,2
AREA FORLÌ		97,4	98,6		97,2	98,5		98,1	97,2		97,2	96,5		98,7	98,0		94,8	93,2		91,7	94,7
AREA CESENA		94,1	95,9		93,5	95,3		95,5	97,1		93,1	95,3		92,8	95,0		91,4	94,0		87,8	93,7
AREA RIMINI		90,8	92,0		90,5	91,9		91,3	92,8		90,3	91,9		89,8	91,3		88,2	89,2		83,8	89,6
TOTALE REGIONE		96,0	97,1		95,6	96,8		96,4	97,4		95,5	96,8		95,2	96,4		94,0	95,0		91,8	95,8

Coperture a 7 anni di vita	POLIO (4 dosi)			DIFTERITE (4 dosi)			TETANO (4 dosi)			PERTOSSE (4 dosi)			MPR (2 dosi)		
	2016	2017	2018	2016	2017	2018	2016	2017	2018	2016	2017	2018	2016	2017	2018
AUSL	coorte 2009	coorte 2010	coorte 2011	coorte 2009	coorte 2010	coorte 2011	coorte 2009	coorte 2010	coorte 2011	coorte 2009	coorte 2010	coorte 2011	coorte 2009	coorte 2010	coorte 2011
PIACENZA	86,0	88,2	76,3	85,9	88,2	76,2	86,1	88,3	76,2	85,8	88,1	76,0	85,5	88,1	90,9
PARMA	90,5	92,8	92,3	90,0	92,3	92,0	90,1	92,3	92,1	89,8	92,2	91,9	85,7	89,3	90,1
REGGIO EMILIA	93,6	94,2	94,1	92,8	93,0	92,6	93,2	93,2	92,8	92,9	92,7	92,4	91,2	90,4	91,1
MODENA	93,0	94,0	94,5	92,7	93,5	94,1	93,0	93,6	94,3	92,3	93,1	93,8	88,6	89,8	91,1
BOLOGNA	90,6	88,9	91,4	90,4	88,7	91,1	90,7	88,9	91,2	90,2	88,4	90,9	86,9	85,3	88,8
IMOLA	94,7	95,0	94,6	94,4	94,2	94,3	94,6	94,5	94,7	94,2	94,1	94,2	90,9	91,7	93,0
FERRARA	90,8	86,1	90,8	90,8	86,0	90,9	90,9	86,1	91,0	90,8	85,8	90,9	89,3	91,1	80,1
ROMAGNA	91,9	92,4	92,8	91,4	92,1	92,7	92,2	92,8	93,1	91,2	91,8	92,5	86,3	87,5	89,8
AREA RAVENNA	95,4	95,3	96,2	95,4	95,1	96,2	95,8	95,5	96,2	95,2	95,0	95,9	90,6	91,3	93,7
AREA FORLÌ	92,5	94,4	94,9	92,2	94,8	94,9	92,7	95,3	95,3	92,2	94,3	94,8	88,0	89,5	91,7
AREA CESENA	93,9	93,9	92,9	92,7	92,9	92,5	94,0	93,9	93,2	92,2	92,4	92,2	87,8	88,8	88,1
AREA RIMINI	88,4	87,3	87,9	85,8	87,0	87,8	87,0	87,9	88,3	85,7	88,7	87,7	80,9	82,8	85,3
TOTALE REGIONE	91,6	91,7	91,9	91,2	91,3	91,5	91,6	91,6	91,7	91,0	91,0	91,3	87,7	88,5	89,5

Vaccini anti Pneumococco: PCV13 e PPSV23

- L'offerta della vaccinazione antipneumococcica deve essere garantita a tutte le persone ad alto rischio di qualunque età
- In questo caso devono essere eseguite le due vaccinazioni: prima il PCV13 poi, dopo **un intervallo minimo di otto settimane**, il PPSV23
- È prevista una seconda dose di PPSV23 dopo 5 anni dalla prima solamente nelle seguenti patologie ad alto rischio: asplenia chirurgica o funzionale (compresa l'anemia a cellule falciformi), infezione da HIV, nefropatia cronica e/o sindrome nefrosica.

Categorie di rischio previste dal PNPV 2017-19 (DGR 427/2017) a cui va offerta la vaccinazione antipneumococcica:

Cardiopatie croniche
Malattie polmonari croniche
Diabete mellito
Epatopatie croniche, inclusi la cirrosi epatica e le epatopatie croniche evolutive da alcool
Alcolismo cronico
Soggetti con perdite liquorali da traumi o intervento
Presenza di impianto cocleare
Emoglobinopatie quali anemia falciforme e talassemia
Immunodeficienze congenite o acquisite
Infezione da HIV
Condizione da asplenia anatomica o funzionale e pazienti candidati alla splenectomia
Patologie onco-ematologiche (leucemie, linfomi, mieloma multiplo)
Neoplasie diffuse
Trapianto d'organo o di midollo
Patologie richiedenti un trattamento immunosoppressivo a lungo termine
Insufficienza renale/surrenale cronica

Il numero di segnalazioni da vaccini pervenute nel 2017 è pari a 704, corrispondenti al 16% del totale delle segnalazioni prodotte nella nostra Regione. Verosimilmente tale aumento è da attribuire alla forte attenzione rivolta di recente al tema dell'offerta vaccinale, sia da parte dei cittadini sia degli operatori sanitari, ma anche al progetto di sorveglianza attiva, che ha trovato ampia adesione da parte dei genitori dei bambini vaccinati, svolto in un distretto vaccinale della AUSL di Ferrara [Azienda sanitaria che ha contribuito per il 23% delle segnalazioni regionale riguardanti i vaccini].

nelle 704 schede di segnalazione, in base alla gravità. Il maggior numero di segnalazioni riguarda il vaccino contro il meningococco B (222, di cui 9% gravi) esavalente - difterico/epatitico b ricombinante/haemofilus influenzae b coniugato e adiuvato/pertossico acellulare/poliomielitico inattivato/tetanico -(115, di cui il 21% grave) e il vaccino pneumococcico polisaccaridico 13valente (113 segnalazioni, di cui il 17% grave). Segue il vaccino meningococcico tetravalente (68 segnalazioni, di cui il 13% grave). Le reazioni segnalate sono nella maggior parte dei casi non gravi e di tipo sistemico (febbre, vomito, eritema) o localizzate al sito di iniezione (edema, dolore, rossore, tumefazione). Gli eventi avversi indicati come "gravi" e valutati come "correlabili" sono per la maggior parte relativi a piressia/iperpiressia, cefalea, vomito, pianto riscontrati a seguito ai vaccini maggiormente segnalati. Dopo vaccinazione anti morbillo-parotite-rosolia (66 casi, per il 77% non gravi) sono stati segnalati 2 casi di trombocitopenia e 2 di porpora trombocitopenica, mentre con morbillo-parotite-rosolia-varicella (46, 74% non gravi) 2 trombocitopenie, ciascuno di questi risolti in maniera completa o in miglioramento al momento della segnalazione.

La Regione Emilia-Romagna ha recepito il **Piano nazionale vaccini**. Vengono **offerte in modo attivo e gratuito** dalle Aziende Usl:

vaccinazione contro il **meningococco B** (ai bambini nel primo anno di vita, a partire dai nati dal 1° gennaio 2017);

vaccinazione contro la **varicella** (per i bambini nel primo anno di vita e a 6 anni);

vaccinazione contro il **rotavirus** ai neonati con fattori di rischio.

Inoltre è introdotta la vaccinazione gratuita contro la **pertosse** alle donne nell'ultimo trimestre di gravidanza (e, su richiesta, ai familiari e ai contatti stretti di un neonato) e agli adulti in occasione del richiamo decennale.

Per la vaccinazione contro il **meningococco B** è inoltre garantito un prezzo ridotto a tutti i minori **fino al compimento del 18° anno**, su richiesta degli utenti (50 euro a dose, comprensivo di tutto; la vaccinazione comporta da 2 a 4 dosi a seconda dell'età; 71 euro a dose per gli adulti).

I ragazzi che hanno ricevuto il vaccino contro meningococco C in adolescenza, hanno diritto alla somministrazione gratuita del vaccino tetravalente C (A, W, Y). su richiesta dell'utente fino al compimento del 18° anno. Su richiesta degli utenti viene inoltre garantita la vaccinazione gratuita contro morbillo-parotite-rosolia-varicella a tutti gli altri bambini e adolescenti fino a 17 anni.

Dal 2017 viene estesa l'offerta attiva e gratuita della vaccinazione contro il **papilloma virus** (HPV) anche ai **maschi dodicenni**.

Nel 2018 viene estesa la vaccinazione contro il rotavirus a tutti i nuovi nati; è stato introdotto il quinto richiamo della poliomielite insieme a dTpa nell'adolescente (difterite-tetano-pertosse).

Il calendario vaccinale tiene conto - a seconda dell'età - del momento in cui è più opportuno proteggere i bambini perché in quel momento della vita la malattia è più pericolosa per la loro salute.

Le altre vaccinazioni offerte gratuitamente nel calendario vaccinale Le nuove vaccinazioni si aggiungono a quelle già proposte.

Le vaccinazioni offerte gratuitamente, con invito da parte delle Aziende sanitarie, sono contro la **difterite, il tetano, la poliomielite, l'epatite virale B, la pertosse, l'emofilo b, morbillo-parotite-rosolia, pneumococco**.

La vaccinazione contro il **meningococco C** è oggi sostituita dall'antimeningococco tetravalente che amplia la copertura anche verso altri ceppi oltre al C (A, W, Y).

E' offerta inoltre la vaccinazione contro il **papilloma virus** (HPV) **agli adolescenti** nel dodicesimo anno di vita.

Alle/agli adolescenti (13-14 anni) è offerto il richiamo contro difterite, tetano, pertosse e la vaccinazione contro la varicella se non si è avuta la malattia da piccoli. Ai bambini con particolari condizioni di rischio (ad esempio, carenze nelle difese immunitarie, alcune malattie croniche) è offerta anche la vaccinazione contro l'**influenza**, che viene effettuata negli ambulatori della Pediatria di comunità.