

# Campagna "Antibiotici. E' un peccato usarli male: efficaci se necessari, dannosi se ne abusi"

"Antibiotici. È un peccato usarli male: efficaci se necessari, dannosi se ne abusi". Questo il messaggio della campagna informativa della Regione Emilia-Romagna per favorire un uso corretto e appropriato degli antibiotici.

La campagna fornisce alcune semplici informazioni per un uso corretto degli antibiotici. L'uso eccessivo di antibiotici rende i microbi resistenti e riduce, nel tempo, l'efficacia di questi farmaci. Se si usano inutilmente potrebbero non funzionare più in caso di reale necessità. La resistenza dei batteri agli antibiotici è un vero problema di sanità pubblica, come testimoniato dai dati epidemiologici a livello nazionale e internazionale, perché favorisce il diffondersi di germi ancora più resistenti agli antibiotici e sempre più difficili da contrastare. Per esempio, per alcune infezioni comuni come raffreddore e influenza, gli antibiotici non servono. In questi casi, la soluzione migliore è aspettare che l'infezione faccia il suo decorso naturale, usando solo rimedi per alleviare i sintomi. L'invito rivolto ai cittadini è di lasciare che sia il medico a decidere se gli antibiotici servono oppure no. Se il medico prescrive l'antibiotico,

bisogna seguire alcune regole:

rispettare dosi e orari indicati; completare tutte le dosi anche se dopo un paio di giorni ci si sente meglio; contattare il medico se compaiono effetti indesiderati. In ogni caso, non utilizzare mai antibiotici senza prima aver consultato il proprio medico di famiglia o pediatra di fiducia.

La campagna si concentra inoltre sulle buone abitudini da seguire per ridurre le infezioni, in particolare nei bambini: "Che la forza sia con te" è un altro messaggio che invita a seguire tre raccomandazioni: "meglio allattare al seno", "niente fumo", "acqua e sapone per lavarsi le mani".

## ANTIBIOTICI

**Gli antibiotici sono una risorsa preziosa: il loro utilizzo ha permesso di salvare molte vite. Spesso però sono usati a sproposito. Per alcune infezioni comuni come raffreddore e influenza non servono: in questi casi la**

**soluzione migliore è aspettare che l'infezione faccia il suo decorso naturale usando solo rimedi per alleviare i sintomi. Se si usano inutilmente, potrebbero non funzionare più quando se ne avrà davvero bisogno. L'uso eccessivo di antibiotici rende i microbi resistenti e riduce, nel tempo, l'efficacia di questi farmaci. Inoltre prendere antibiotici**

**quando non servono espone inutilmente a effetti indesiderati (diarrea, reazioni allergiche, ecc.).**

## QUANDO NON SERVONO

Molto spesso per curare le comuni infezioni delle vie respiratorie (come ad esempio raffreddore, influenza, mal di gola, bronchite acuta) gli antibiotici non sono necessari. Lasciamo che sia il medico a decidere se gli antibiotici servono oppure no. Sarà lui a darti i consigli e la terapia più indicata per stare meglio.

## QUANDO È MEGLIO ASPETTARE 2-3 GIORNI

Quando il medico sospetta che l'antibiotico non serva può suggerire di attendere 2 o 3 giorni perché ritiene che la malattia possa guarire anche senza questi farmaci. Il medico ti dirà come alleviare i sintomi durante questi giorni d'attesa.

## QUANDO SERVONO

Il medico prescrive l'antibiotico quando ritiene che sia necessario per guarire. Per non avere ricadute devi seguire alcune regole:

- rispetta esattamente le dosi e gli orari che ha indicato il medico
- completa tutte le dosi anche se dopo un paio di giorni ti senti meglio
- contatta il medico se compaiono effetti indesiderati (diarrea, vomito, reazioni allergiche o altri disturbi di cui non si comprende la ragione)
- non utilizzare mai antibiotici senza prima aver consultato il medico



In redazione: S. Beccari, R. Forni, I. Masina  
Tel. 0532 235.672 / 872 / 308  
e-mail: comunicazione@ausl.fe.it

SERVIZIO SANITARIO REGIONALE  
EMILIA-ROMAGNA  
Azienda Unità Sanitaria Locale di Ferrara

**CARATTERI  
IMMOBILI  
BUSINESS CENTER**

Per informazioni: Viale Matteotti, 17 - BONDENO (FE) - Tel 0532 894142 www.caratteriimmobili.it - info@caratteriimmobili.it

**AFFITTO DI:** uffici Part-Time, uffici a Giornata, Sale Riunioni, Sale Consiglio, Sale di Formazione

**SERVIZI DI:** segreteria generale, segreteria telefonica, gestione della Posta, domiciliazione legale e/o postale, Video-Comunicazione, Self Storage gestione delle emergenze ("Disaster Recovery")

**SERVIZI PER UN LAVORO FLESSIBILE NELLE MODALITÀ DI:** mobile working, home working, hot desking, coworking, hub.



**PLAY VALLEY**  
Incubatore d'impresa

Il luogo dove realizzare le tue idee

Via Turati, 25 - Bondeno (FE)  
Tel. 0532 894142 - www.playvalley.it



**IDEE** Il motore dell'imprenditoria. Il guizzo creativo che innesca il processo.



**SVILUPPO** La crescita dell'idea che si fa strada tra ostacoli e difficoltà per concretizzarsi.



**LAVORO** Il frutto dello sviluppo è un prodotto o un servizio pronto per il mercato, la realizzazione dell'impresa.

# “Donare sangue è sempre una buona idea, anche in inverno ricordati di donare”

## L'importanza di donare sangue in qualsiasi stagione

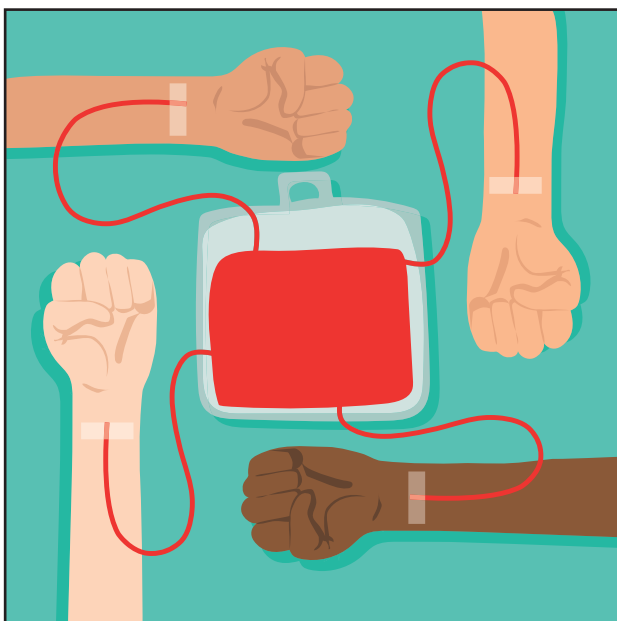
Donatori di sangue si diventa per scelta etica e possibilità fisica perché donare il sangue è un atto di libera solidarietà. Donare la propria energia vitale a qualcuno che soffre, che ne ha un reale ed urgente bisogno, significa preoccuparsi ed agire per il bene e protezione della vita di una persona sconosciuta e di una comunità senza alcun limite o confine.

Il bisogno di sangue c'è sempre e non ha confini geografici o stagionali, anche in inverno, quindi, non solo in estate quando aumenta anche per il flusso di turisti presenti temporaneamente perché le banche del sangue non chiudono mai per ferie.

Le donazioni di sangue nella stagione invernale sono importanti perché compensano le carenze di banche del sangue dovute ai picchi influenzali di territori in difficoltà nella preventiva vaccinazione degli abituali donatori che creano, talvolta, una vera “emergenza

sangue nazionale”.

La recente carenza di donatori bloccati a letto e a casa con



l'influenza che ha ridotto gli approvvigionamenti di sangue in regioni trainate come Lombardia, Veneto e Toscana è compensata dalla disponibilità e solidarietà di donatori

dell'Emilia Romagna regione dove non si registrano carenze perché da dieci anni ha compiuto la scelta di vaccinare per tempo tutti i donatori, con tempestive campagne di vaccinazione per donatori e fronteggiare, così, gli effetti dell'influenza nei mesi tipici da novembre a febbraio, sulle disponibilità delle banche del sangue, guardando al futuro con una sempre maggior programmazione.

Il bisogno di sangue e dei suoi componenti è in costante aumento per l'invecchiamento della popolazione e di cure sempre più numerose e nuove. Il sangue è indispensabile per moltissime terapie e non solo nelle situazioni d'emergenza. Non puoi sapere a chi doni il tuo sangue, ma sappi che la tua donazione è

destinata a molti tipi di malati, a quelli oncologici e alle persone che hanno emorragie importanti per traumi, interventi chirurgici, tra cui i trapianti, o durante il parto.

Donare il sangue è innanzitutto un valore di civiltà, la disponibilità di sangue è infatti un patrimonio collettivo a cui ognuno di noi può attingere in caso di necessità e in ogni momento.

Donare sangue fa bene anche al donatore perché l'azione del donare comporta una presa di coscienza dell'individuo, stimolato a mantenere uno stile di vita sano e anche sportivo. Donare sangue vale il doppio, perché aiuta a vivere chi riceve il sangue e mantiene sano il donatore. Il sangue raccolto, infatti, prima di arrivare al paziente, è controllato sia per scoprire la presenza di virus infettivi, che possono trasmettere epatiti e Aids, sia per scoprire valori ematochimici che possono rivelare malattie del donatore.

**Ricordati, quindi, l'importanza di donare sangue in qualsiasi stagione.**

In redazione: S. Beccari, R. Forni, I. Masina  
Tel. 0532 235.672 / 872 / 308  
e-mail: comunicazione@ausl.fe.it

SERVIZIO SANITARIO REGIONALE  
EMILIA-ROMAGNA  
Azienda Unità Sanitaria Locale di Ferrara

Il nuovo conto a canone azzerabile di Cassa di Risparmio di Cento



Cassa  
di Risparmio  
di Cento

CONTO  
**MADE 4 YOU**



Messaggio pubblicitario con finalità promozionale. Per le condizioni contrattuali, e per quanto non espressamente indicato, è necessario fare riferimento ai fogli informativi disponibili in tutte le Filiali di Cassa di Risparmio di Cento e nella sezione “trasparenza” del sito [www.crcento.it](http://www.crcento.it). La banca si riserva la valutazione dei requisiti necessari per l'attivazione dei prodotti oggetto dell'offerta.

# Il Fascicolo sanitario elettronico: serve anche a me!

**Consente di avere a portata di mano ovunque e con qualsiasi strumento: computer, tablet, smartphone, tutta la propria storia clinica, in forma protetta e riservata**

Il Fascicolo sanitario elettronico è la 'carta d'identità della salute' che racchiude tutta la storia clinica e sanitaria di una persona: i referti delle visite specialistiche, le lettere di dimissione dall'ospedale, i verbali del Pronto soccorso, le prescrizioni farmaceutiche, le immagini radiografiche e persino i certificati vaccinali.

Al tempo stesso, è uno strumento che permette di accedere via Internet a tanti servizi, come il cambio del medico di famiglia, il pagamento, ma anche la prenotazione, lo spostamento e la disdetta di una visita e di un esame. Da Mercoledì 14 febbraio, i cittadini hanno tre ulteriori opportunità.

**"Stampa del libretto sanitario"** è la funzione che consente di consultare il proprio libretto, comprese le esenzioni riconosciute (per patologia o per condizione, quindi fascia di reddito o esenzioni specifiche previste per le zone colpite dal terremoto del 2012).

**"Cambiare medico"**: cliccando su "Cambio del Medico di medicina generale e Pediatri di libera scelta" il sistema, verificata la disponibilità di posti, procede con la modifica richiesta.

**"Autocertificazione della fascia di reddito"**, con questa funzione, infine, si può effettuare o modificare l'autocertificazione del proprio reddito, verificare la correttezza della registrazione mantenendo memoria dello storico.

Attività che possono essere utilizzate anche per il Fascicolo sanitario elettronico dei propri figli e di coloro di cui si è ricevuta la delega, come ad esempio un genitore anziano.

**SERVIZIO SANITARIO REGIONALE EMILIA-ROMAGNA**

**Fascicolo Sanitario elettronico**

L'archivio della tua storia sanitaria che ti semplifica la vita!

Esami, referti, ricette, prenotazioni, certificati... il Fascicolo sanitario elettronico contiene tutta la tua storia sanitaria. Puoi archiviare, gestire, avere sotto controllo tutti i documenti in modo semplice e sicuro. È completo nelle operazioni che altrimenti richiederebbero spostamenti e altro. Attivalo subito e scopri quante cose puoi fare, per semplificare la tua vita.

**Serve a tutti!**

PER INFORMAZIONI: 800-033033

Fascicolo sanitario elettronico. [www.fascicolo-sanitario.it](http://www.fascicolo-sanitario.it)

## COME ATTIVARLO

Il Fascicolo sanitario elettronico è facoltativo e gratuito. Può essere attivato in qualsiasi momento da tutte le persone maggiorenti e iscritte al Servizio sanitario regionale - che hanno dunque scelto un medico o un pediatra di famiglia - e che hanno dato il proprio

consenso formale all'inserimento dei propri dati. Si può essere delegati ad aprire o gestire il Fascicolo sanitario anche da un'altra persona, ad esempio un genitore anziano, e aprirlo per un figlio minore associandolo al proprio o a quello dell'altro genitore, fino al compimento dei 18 anni del bambino.

Per attivarlo è necessario rivolgersi ad uno degli sportelli dedicati dell'Azienda Usi (<http://support.fascicolo-sanitario.it/guida/accedi-al-tuo-fse/sportelli-di-abilitazione-fse>) dove un operatore abilitato verifica l'identità della persona e rilascia le credenziali, nel rispetto della privacy. Una volta attivato, è possibile accedervi dal sito Internet [www.fascicolo-sanitario.it](http://www.fascicolo-sanitario.it), utilizzando le proprie credenziali personali. Per informazioni è disponibile anche il numero verde regionale 800.033.033

Il FSE contiene e raccoglie i propri documenti sanitari, che possono risalire fino al 2008: dati identificativi dell'assistito, forniti dall'Anagrafe regionale assistiti; referti di visite specialistiche (tra cui quelli relativi ad esami di laboratorio ed accertamenti radiologici consegnati esclusivamente on line, qualora il titolare abbia manifestato lo specifico consenso); verbali di pronto soccorso; lettere di dimissione da ricoveri in ospedali pubblici; bilanci

di salute; prescrizioni specialistiche e farmaceutiche; buoni celiachia (per le Aziende Sanitarie che hanno già trasferito su Fascicolo sanitario elettronico la trasmissione dei buoni); immagini radiografiche; certificati vaccinali.

Attraverso il fascicolo è possibile, inoltre, accedere a numerosi servizi: prenotare, modificare e disdire l'appuntamento per esami e visite specialistiche; pagare i ticket sanitari; cambiare il medico di famiglia; inserire altri documenti sanitari cartacei, come referti di visite o esami effettuati in strutture private o precedenti all'attivazione, semplicemente caricandoli dopo averli scansionati o fotografati; consultare i tempi di attesa delle visite specialistiche.

L'assessorato regionale alle Politiche per la salute ha introdotto queste modalità per semplificare ulteriormente le procedure di accesso alla sanità, permettendo ai cittadini di risparmiare tempo e di raccogliere in un unico posto, cioè sul web, tantissimi dati.

In redazione: S. Beccari, R. Forni, I. Masina  
Tel. 0532 235.672 / 872 / 308  
e-mail: [comunicazione@ausl.fe.it](mailto:comunicazione@ausl.fe.it)

SERVIZIO SANITARIO REGIONALE  
EMILIA-ROMAGNA  
Azienda Unità Sanitaria Locale di Ferrara

Il nuovo conto a canone azzerabile di Cassa di Risparmio di Cento

**CC**  
Cassa  
di Risparmio  
di Cento

CONTO  
**MADE 4 YOU**



Messaggio pubblicitario con finalità promozionale. Per le condizioni contrattuali, e per quanto non espressamente indicato, è necessario fare riferimento ai fogli informativi disponibili in tutte le Filiali di Cassa di Risparmio di Cento e nella sezione "trasparenza" del sito [www.crcento.it](http://www.crcento.it). La banca si riserva la valutazione dei requisiti necessari per l'attivazione dei prodotti oggetto dell'offerta.

# Vola nel Cuore e Ausl Ferrara insieme per i bambini della Neuropsichiatria

Vola nel Cuore dona attrezzature di ultima generazione per i bambini seguiti dalla Neuropsichiatria e dal servizio Emergenza-Urgenza 118. Tecnologia e attrezzature di ultima generazione per progetti riabilitativi innovativi e per qualificare sempre più l'assistenza in situazioni di emergenza. Al centro delle donazioni fatte da Vola nel Cuore - Associazione Onlus vi sono "i bambini" seguiti dai servizi di Neuropsichiatria infantile età evolutiva e i bambini che sono assistiti in condizioni di emergenza dal Servizio 118 territoriale.

Tutte le donazioni hanno un solo scopo: riuscire a fornire strumentazioni di ultima generazione per rispondere al meglio ai diversi bisogni dei bambini.

Claudio Vagnini, Direttore Generale dell'Azienda USL di Ferrara, ringrazia l'Associazione Vola nel Cuore per la strumentazione, di rilevante valore economico, donata ai servizi



dell'Azienda USL. "Strumentazioni e attrezzature che certamente sono di grande aiuto ai piccoli utenti seguiti dai servizi aziendali. Un dono concreto e costruttivo utile ai bambini del nostro territorio. Ciò che avevano proposto pochi mesi fa è stato consegnato in pochissimo tempo, come è loro abitudine fare. Non è la prima volta, infatti, che Vola nel Cuore sostiene i servizi dell'Azienda USL e questa nuova disponibilità e attenzione ci conferma ulteriormente la loro serietà e le loro grandi capacità. Un grazie da parte mia e da parte di tutti i professionisti che potranno usufruire di questi nuovi ausili che permetteranno loro di migliorare ancor più i servizi offerti ai più piccoli".

Supporto della disabilità in età pediatrica; la disponibilità di un velivolo ultraleggero per portare in volo i bambini e i ragazzi con difficoltà motorie e l'attività di ippoterapia grazie al coinvolgimento di un centro ippico vicino a Ferrara.

Sono stati infine presentati gli importanti ausili acquistati per il 118 territoriale che potranno essere a supporto del personale sanitario nell'assistenza ai bambini in situazioni di emergenza. 14 tavole spinali pediatriche complete di accessori e 17 trapani intraossei utili all'infusione midollare e 1 kit trapano intraosseo a scopo d'addestramento per il personale sanitario che verrà formato a breve.

Le caratteristiche tecniche degli ausili e delle strumentazioni acquistati da Vola nel Cuore e messi a disposizione degli operatori del 118 provinciale sono stati scelti con gli stessi professionisti del 118 provinciale che si occupano di assistenza in condizioni di emergenza, proprio per meglio identificare i materiali necessari per i più piccoli.

In redazione: S. Beccari, R. Forni, I. Masina  
Tel. 0532 235.672 / 872 / 308  
e-mail: comunicazione@ausl.fe.it

SERVIZIO SANITARIO REGIONALE  
EMILIA-ROMAGNA  
Azienda Unità Sanitaria Locale di Ferrara

## PROGETTO PROIETTORE INTERATTIVO

Prevede lo svolgimento di attività abilitative e riabilitative attraverso l'impiego di un videoproiettore VGPLAY con software interattivi gestiti tramite tastiera wi-fi. Le attività possono essere registrate e riviste dai clinici per il monitoraggio delle performance e degli esiti nell'ambito delle discussioni in equipe.



## PROGETTO RONDINE

Il progetto è legato all'uso di un vero velivolo ultraleggero che il Gruppo Volo di Aguscello mette a disposizione per consentire esperienze di volo ai bambini con difficoltà a vari livelli (disabilità motorie come paraplegie e tetraplegie, disturbi cognitivi comportamentali).



## PROGETTO IPPOTERAPIA

Oggi l'ippoterapia trova largo impiego nella riabilitazione dell'infanzia-adolescenza, nei casi di Paralisi Cerebrali Infantili, autismo, nelle sindromi genetiche, nelle patologie di tipo cognitivo comportamentale, con origine sia organica che non, e in molti altri ambiti dell'età evolutiva.



## PROGETTO CIPOLLA

Le Attività Assistite da Animali prevedono un lavoro su piccoli-medi gruppi di pazienti minori. Hanno l'obiettivo di promuovere la socializzazione e la partecipazione pro-attiva; permettono di realizzare esperienze di relazione empatica con l'animale e con il gruppo stimolando emozioni positive e consentono implementazione



della motivazione e stimolo delle capacità cognitive come il mantenimento della concentrazione e dell'attenzione sostenuta.

## PROGETTO FALCOR

Il Progetto Falcor nasce dalla fattiva collaborazione tra la Neuropsichiatria Infantile di Ferrara, l'Associazione Vola nel Cuore onlus e l'Accademia del Drone, scuola che forma piloti APR e progetta sistemi di volo e rappresenta il primo progetto su scala nazionale di Percorsi Esperienziali Virtuali per minori disabili.

Il progetto si basa sul concetto di esperienza di volo virtuale, grazie ad un casco collegato ad un drone evoluto, guidato da un pilota certificato in base alle normative dell'Ente Nazionale Aviazione Civile.



## SUPPORTO AL 118

Tutti i mezzi sanitari del servizio 118 emergenza dell'ASL di Ferrara e Provincia saranno dotati di ausili indispensabili per poter far operare medici e infermieri in quei momenti in cui ogni secondo può determinare la vita o la morte del paziente. Sono stati acquistati: n. 14 tavole spinali pediatriche complete di accessori (1 per ogni mezzo); n. 17 trapani intraossei utili all'infusione midollare in quei casi in cui sia difficile acquisire una via venosa (1 per ogni mezzo + 3 unità per i 3 Pronto Soccorso provinciali); n. 1 kit trapano intraosseo per l'addestramento del personale che verrà preparato al suo utilizzo.



provinciali); n. 1 kit trapano intraosseo per l'addestramento del personale che verrà preparato al suo utilizzo.

**PROGETTI di VOLA NEL CUORE COINVOLTI**

progetto CIPOLLA

VOLA nel CUORE ASSOCIAZIONE SOCIO-UMANITARIA A FAVORE DEL BAMBINO

Laura VOLA nel CUORE

ULTRA ASPERITATES VOLARE PROGETTO RONDINE

Falcor

# Taglio del nastro per il nuovo P.S. dell'Ospedale SS. Annunziata di Cento

Una struttura di oltre 1.000 metri quadrati, con un'area esterna altrettanto grande, dotata di nuovi spazi e nuove tecnologie che permetteranno di potenziare la qualità dei servizi e di accrescere il comfort per i pazienti: circa 20mila all'anno, in aumento nel 2017 (oltre 22mila).

Inaugurato Lunedì 23 aprile il Pronto Soccorso dell'Ospedale "SS. Annunziata", già operativo dall'11 aprile-costruito ex novo dove prima sorgeva la palazzina adibita ad ambulatori del Servizio Materno-Infantile, in via Cremonino.

Una struttura realizzata grazie alla **Fondazione Cassa di Risparmio di Cento**, che ha investito 2 milioni e 200 mila euro, e alle risorse dell'**Azienda sanitaria di Ferrara**, che ha contribuito con oltre 365 mila euro. Fondamentale il lavoro di squadra con l'**Amministrazione comunale**.

Dopo la benedizione di **Monsignor Stefano Guizzardi** l'inaugurazione si è tenuta con la presenza del Presidente della Regione, **Stefano Bonaccini**, che ha condiviso il taglio del nastro con il sindaco del Comune di Cento, **Fabrizio Toselli**, il direttore generale dell'Azienda UsI di Ferrara, **Claudio Vagnini**, e la presidente della Fondazione Cassa di risparmio di Cento, **Cristiana Fantozzi**.

Tante le autorità civili, militari e dirigenti dell'Azienda UsI che insieme ai cittadini hanno partecipato al taglio del nastro e hanno seguito poi la presentazione che si è tenuta nel Piccolo teatro Borselli dell'intero percorso dei lavori eseguiti,

dall'apertura dei cantieri alla consegna delle chiavi e degli arredi.

"Una prova di quali risultati possa produrre la collaborazione tra pubblico e privato, a



vantaggio del territorio e della comunità locale - ha commentato il Presidente della Regione, **Stefano Bonaccini** -. La partnership tra la **Fondazione Cassa di Risparmio di Cento**, che su questo progetto ha investito risorse straordinarie, l'**Azienda UsI** e l'**Amministrazione comunale** ha portato a quello che oggi vediamo: una struttura moderna, bella, tecnologicamente avanzata, che sarà in grado di elevare ulteriormente l'asticella della qualità e dell'efficienza del servizio offerto. E questo ha aggiunto il presidente - è l'obiettivo su cui, come Regione, continueremo a lavorare e ad investire come abbiamo fatto da inizio legislatura, mettendo in campo oltre 670 milioni per ammodernare o costruire nuovi ospedali, e un piano di rafforzamento del personale che ci ha permesso di assumere, solo negli ultimi due anni, oltre 5.000 persone".

## IL RINNOVAMENTO DEL PRONTO SOCCORSO

L'esigenza di una nuova sede per il Pronto

Soccorso dell'Ospedale di Cento nasce dagli importanti limiti strutturali della precedente collocazione, nella quale non erano realizzabili ampliamenti e risultavano particolarmente difficoltosi i necessari adeguamenti funzionali ed impiantistici.

Per realizzare il nuovo fabbricato nel complesso storico dell'Ospedale è stato necessario prevedere la demolizione di una palazzina precedentemente adibita ad ambulatori del Servizio Materno Infantile, situata su via Cremonino. In tal modo, è stato possibile mantenere attivo il Pronto Soccorso nella sede esistente per tutta la durata dei lavori, oltre a ridurre sensibilmente le interferenze con l'attività sanitaria dell'intero ospedale.

**Diversamente da quanto avveniva nella precedente sede, il nuovo Pronto Soccorso è immediatamente individuabile e riconoscibile, e ha il grande vantaggio della prossimità fisica con la Radiologia, direttamente raggiungibile senza interferenze con altri percorsi sanitari.**

L'ingresso è al piano terra, e consente l'accesso immediato al Triage e all'area di attesa dedicata ad utenti e accompagnatori, con una continuità spaziale e visiva particolarmente favorevole al controllo da parte del personale sanitario. La postazione Triage è inoltre collegata funzionalmente alle aree di attesa utenti già visitati e barellati. La camera calda può ospitare due ambulanze contemporaneamente, ed inoltre all'esterno sono previsti spazi di sosta attrezzati per la ricarica degli automezzi di soccorso. L'area scoperta

all'interno del parco ospedaliero è stata riorganizzata, realizzando la viabilità a servizio della camera calda. È stato previsto anche un piccolo parcheggio, per la sosta temporanea di auto private che accompagnano utenti in condizioni di emergenza o con limitazioni alla mobilità.

## DOTAZIONE TECNOLOGIE BIOMICHE

Per quanto riguarda la dotazione di tecnologie necessarie a rendere funzionale il nuovo PS, il criterio di acquisizione si è basato sostanzialmente sul garantire la conformità all'attuale quadro regolatorio e segnatamente ai requisiti di accreditamento indirizzando la massimizzazione dell'efficienza operativa. Le Tecnologie Biomediche acquisite sono state pertanto finalizzate ad attrezzare la sala per codici rossi (trave pensile con lampada scialitica, ventilatore polmonare, monitoraggio parametri fisiologici, defibrillatore, aspiratore portatile, riscaldatore per liquidi infusionali), i due letti di osservazione breve intensiva (trave testaleto verticale, monitoraggio parametri fisiologici, aerosol) e a fornire un supporto a tutta l'attività di reparto (elettrocardiografo, defibrillatori ospedalieri, frigorifero per la conservazione dei farmaci, saturimetro portatile, termodisinfettatrice, sollevapazienti)

In redazione: S. Beccari, R. Forni, I. Masina  
Tel. 0532 235.672 / 872 / 308  
e-mail: comunicazione@ausl.fe.it

SERVIZIO SANITARIO REGIONALE  
EMILIA-ROMAGNA  
Azienda Unità Sanitaria Locale di Ferrara



**Cassa di Risparmio di Cento**

Il conto a canone azzerabile di Cassa di Risparmio di Cento

# CONTO MADE 4 YOU

**GRATUITO I PRIMI SEI MESI**



Messaggio pubblicitario con finalità promozionale. Per le condizioni contrattuali, e per quanto non espressamente indicato, è necessario fare riferimento ai fogli informativi disponibili in tutte le Filiali di Cassa di Risparmio di Cento e nella sezione "trasparenza" del sito [www.crcento.it](http://www.crcento.it). La banca si riserva la valutazione dei requisiti necessari per l'attivazione dei prodotti oggetto dell'offerta.

# Presentati i Nuovi Direttori dei Distretti Centro-Nord e Ovest

Renato Cardelli è il nuovo direttore del Distretto Centro Nord, mentre Anna Maria Ferraresi va a dirigere il Distretto Ovest. Claudio Vagnini Direttore Generale dell'Azienda USL di Ferrara ha presentato alla stampa i nuovi Direttori dei Distretti Centro Nord dr. Renato Cardelli e Ovest dr.ssa Anna Maria Ferraresi, assieme a Romana Bacchi Direttore del Sud-Est e Piergiorgio Brunello Assessore del Comune di Poggiorenatico.

Nel presentare alla stampa i due neo direttori, Claudio Vagnini dopo aver illustrato i rispettivi profili professionali si è soffermato in particolare sul ruolo che riveste il "Direttore di Distretto" all'interno del peculiare sistema sanitario ferrarese: *"un ruolo veramente complesso perchè porta le istanze della direzione generale dell'azienda sul territorio di competenza e lo fa con un impegno diretto e con un ruolo di responsabilità personale, che non molti professionisti sono disposti ad assumere. Questo è un aspetto che si esalta nel contesto della peculiarità di Ferrara che ha nell'inscindibile rapporto tra Azienda Ospedaliera a Cona e realtà sanitaria territoriale il suo cardine"*.

Il fatto, quindi, che entrambe i due direttori Cardelli e Ferraresi, abbiano nel loro percorso lavorativo

esperienze significative sia nella realtà ospedaliera sia in quella territoriale di Ferrara, certamente



Foto I nuovi direttori  
Da Sinistra: Cardelli, Vagnini, Ferraresi, Bacchi

favorirà il processo d'integrazione dell'offerta di servizi sanitari e socio-sanitari per i cittadini.

## ANNA MARIA FERRARESI - DIRETTORE DISTRETTO OVEST.

Nata e residente a Ferrara, laurea in Pedagogia nel 1997 e Magistrale in Scienze Infermieristiche ed Ostetriche nel 2007. Dal 2011 Responsabile Formazione e Aggiornamento dell'Azienda Ospedaliero Universitaria di Ferrara e dal 2015 del Servizio Interaziendale Formazione, struttura comune alle due Aziende sanitarie. Alla direzione del Servizio Interaziendale Formazione ha sostenuto i progetti di formazione per lo sviluppo delle Case della Salute, la diffusione delle evidenze scientifiche

e la nascita della Scuola di Formazione Specifica in Medicina Generale nella provincia di Ferrara. Di esperienza accademica consolidata come professore a contratto nella formazione universitaria rivolta alle professioni sanitarie, in ambito educativo ed assistenziale. Componente del Comitato Etico provinciale dal 2008 al 2013, ha sviluppato collaborazioni internazionali nella ricerca scientifica orientata all'infermieristica di comunità, e più di recente ai "sensitive outcome" e agli esiti delle cure mancate.

## RENATO CARDELLI - DIRETTORE DISTRETTO CENTRO-NORD

Nato a Pescara il 30 Settembre 1961, vive a Ferrara dal 1982 dove si è laureato, con il massimo dei voti e la lode, in Medicina e Chirurgia nel 1986. Nel 1990 si è specializzato, con il massimo dei voti e la lode, in psichiatria, sempre presso l'Università di Ferrara. Lavora nei servizi sanitari psichiatrici della Provincia di Ferrara dal 1990. Ha svolto la sua attività clinica come psichiatra nei servizi territoriali di Copparo, Codigoro e Ferrara per quasi 20 anni. Negli ultimi 9 anni lavora nella psichiatria ospedaliera presso l'Arcispedale Sant'Anna.

Dal 1996 ad oggi, all'interno del

Dipartimento di Salute Mentale ha avuto la responsabilità di Moduli Organizzativi/Strutture Semplici sia territoriali che ospedaliere. All'interno dell'Azienda USL di Ferrara ha avuto incarichi, al di fuori dell'ambito psichiatrico, come membro del nucleo di valutazione ed ha ricoperto il ruolo di Direttore del Distretto di Codigoro e Portomaggiore.

Ha approfondito la propria formazione sia in ambito manageriale che clinico conseguendo tre master: il primo nel 1997 in "Gestione ed Amministrazione dei servizi sanitari", organizzato dalla Regione Emilia Romagna; nel 2015 il master "Gestione dei servizi sanitari e socio-sanitari" abilitante allo svolgimento delle funzioni di direzione di struttura complessa, organizzato dalla Agenzia Sanitaria RER; e nel 2017 il master di secondo livello in "Trattamenti psicosociali basati sull'evidenza e orientati al recovery nella psichiatria di comunità" dell'Università di Ferrara. È docente di psicopatologia e semeiotica psichiatrica per la Scuola di Specializzazione in Psichiatria dell'Università di Ferrara.

In redazione: S. Beccari, R. Forni, I. Masina  
Tel. 0532 235.672 / 872 / 308  
e-mail: comunicazione@ausl.fe.it

SERVIZIO SANITARIO REGIONALE  
EMILIA-ROMAGNA  
Azienda Unità Sanitaria Locale di Ferrara

## ENTRA NELL'ERA DEL QUINTO CHE FA LA DIFFERENZA CON



# PRESTICento

Il prestito con la cessione del quinto dello stipendio



Sul tuo stipendio e sulla tua pensione,  
il prestito che fa la differenza

**CC** Cassa di Risparmio  
di Cento

www.crcento.it

Messaggio pubblicitario con finalità promozionale. Per il TAEG e per le condizioni contrattuali ed economiche dei prodotti illustrati e per quanto non espressamente indicato, è necessario far riferimento ai relativi "Moduli Informazioni Europee di Base sul Credito ai Consumatori" (SECCI) disponibili, anche su supporto cartaceo, presso l'Agente collocatore e sui siti www.crcento.it e www.ifiver.it.

# West Nile: bisogna difendersi

La provincia di Ferrara dal 2017 è in un livello di rischio "2b": **probabilità di epidemia moderata per West Nile Disease**, dopo che alcune zanzare catturate nel bolognese e nel comune di Jolanda di Savoia sono risultate positive al virus.

La West Nile Disease è trasmessa da zanzare che a loro volta si infettano da uccelli di varie famiglie come: passeriformi e aironi e può far ammalare l'uomo e i cavalli.

È bene ricordare che né l'uomo né i cavalli trasmettono l'infezione alle zanzare.

Si raccomanda alle persone di non esporsi al contatto e di non esporre i propri equidi agli attacchi delle zanzare, proteggendoli nei vari modi possibili: con prodotti insetto repellenti, zanzariere alle finestre, evitando di lasciarli all'aperto dal tramonto all'alba.

**La West Nile è trasmessa dalle nostre comuni zanzare del genere Culex**, quelle che facilmente entrano nelle case, mentre la zanzara tigre è meno importante come vettore di questo virus. Per limitare lo sviluppo di zanzare è bene:

- **rimuovere con frequenza** (ogni 5 - 6 giorni) **ogni raccolta di acqua permanente** (bidoni per gli orti, sottovasi, ciotole per gli animali, giocattoli, teli impermeabili, piscinette, ecc... ; le vasche per i pesci rossi devono ospitare pesci, oppure essere vuotate); l'acqua va gettata sul terreno, dove le larve moriranno, e non nei tombini, dove sopravvivono fino a diventare zanzare adulte;
- **trattare con prodotti antilarvali**, reperibili nelle farmacie e in molti esercizi commerciali (centri giardinaggio, ecc...), i tombini, le caditoie di grondaia ed ogni raccolta di acqua che non possa essere svuotata, ogni 20 giorni

circa;

- in casa **proteggersi con zanzariere**;
- all'aperto **proteggersi con repellenti cutanei**, soprattutto dal tramonto all'alba.



elimina i sottovasi e dove non è possibile evita il ristagno d'acqua al loro interno



pulisci accuratamente i tombini e coprili con una rete zanzariera evitando che si intasi dopo le piogge



rimuovi sempre gli sfalci d'erba e tieni il giardino pulito



non lasciare gli annaffiatori e i secchi con l'apertura rivolta verso l'alto



controlla periodicamente le grondaie mantenendole pulite e non ostruite

- L'utilizzo dei repellenti cutanei **deve essere fortemente raccomandato ai frequentatori di oasi naturalistiche, luoghi per la pesca a pagamento o comunque per la pesca sportiva in acque dolci, camping, centri sportivi** (tennis, calcetto, ecc...) e in ogni altro luogo dove ci si trattienga all'aperto soprattutto se a partire dal tardo pomeriggio.

**Non esiste per l'uomo la possibilità di vaccinarsi, mentre i cavalli ed altri equidi possono essere efficacemente vaccinati.**

I proprietari di cavalli, infatti, possono proteggere i loro animali con una efficace vaccinazione, consigliata nel nostro territorio che, dal 2008, in estate ha frequentemente manifestato questa infezione.

La vaccinazione può essere richiesta al proprio Veterinario di fiducia.

Per chiarimenti è possibile telefonare al numero 0532235982



tieni pulite fontane e vasche ornamentali, eventualmente introduci pesci rossi che sono predatori delle larve di zanzara tigre



svuota settimanalmente e tieni puliti gli abbeveratoi e le ciotole per l'acqua degli animali domestici



non lasciare le piscine gonfiabili e altri giochi in giardino pieni d'acqua



copri le cisterne e tutti i contenitori dove si raccoglie l'acqua piovana



nei cimiteri pulisci periodicamente e con cura i vasi portafiori, cambia di frequente l'acqua dei vasi o trattala con prodotti larvicidi

Informazioni dal Servizio Veterinario:

<http://www.ausl.fe.it/azienda/dipartimenti/sanita-pubblica/servizio-veterinario/area-sanita-pubblica-veterinaria>

Suggerimenti e materiale informativo al link:

<http://www.zanzaratigreonline.it/Campagnadiconumunicazione/UltimeCampagneComunicazione.aspx>

In redazione: S. Beccari, R. Forni, I. Masina  
Tel. 0532 235.672 / 872 / 308 e-mail: [comunicazione@ausl.fe.it](mailto:comunicazione@ausl.fe.it)

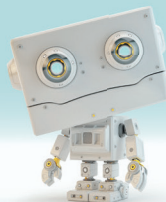
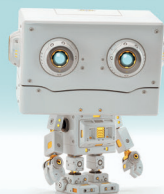
SERVIZIO SANITARIO REGIONALE  
EMILIA-ROMAGNA  
Azienda Unità Sanitaria Locale di Ferrara

## ENTRA NELL'ERA DEL QUINTO CHE FA LA DIFFERENZA CON



# PRESTICento

Il prestito con la cessione del quinto dello stipendio



Sul tuo stipendio e sulla tua pensione,  
il prestito che fa la differenza

**CC** Cassa di Risparmio  
di Cento

[www.crcento.it](http://www.crcento.it)

Messaggio pubblicitario con finalità promozionale. Per il TAEG e per le condizioni contrattuali ed economiche dei prodotti illustrati e per quanto non espressamente indicato, è necessario far riferimento ai relativi "Moduli Informazioni Europee di Base sul Credito ai Consumatori" (SECCI) disponibili, anche su supporto cartaceo, presso l'Agente collocatore e sui siti [www.crcento.it](http://www.crcento.it) e [www.ifiver.it](http://www.ifiver.it).

# La Salute della Donna a Cento

## Il Servizio Salute Donna - Consultorio Familiare per conciliare lavoro, maternità, salute e servizi

La salute femminile presenta specificità di genere, indipendenti dalla sfera riproduttiva, che riguardano le diffusi di fattori di rischio, l'incidenza di malattie e disabilità, la frequenza nella utilizzazione dei servizi sanitari. Il Servizio Salute Donna - Consultorio Familiare di Cento è il punto di riferimento per la salute sessuale, relazionale e riproduttiva del singolo, della coppia e della famiglia, offrendo specifici e personalizzati servizi di consulenza e interventi sanitari e socio-sanitari.

La promozione della salute, la prevenzione e il trattamento delle principali patologie ginecologiche in **tutte le fasi della vita della Donna** è uno degli obiettivi che il sistema dei servizi sanitari di Cento dedica con priorità quotidiana con priorità in termini di bisogno di assistenza sanitaria e sociale, con le relative risposte in termini di offerta di servizio.

I Servizi di Cento per rispondere ai bisogni di salute del target donna propongono un accesso in cui l'offerta di interventi è parte di una strategia di prevenzione orientata da precisi obiettivi specifici e da un'attività di tutela della salute che aiuta la persona ad arricchire le proprie competenze per effettuare scelte più consapevoli.

Come, ad esempio, la necessità di tutelare la propria salute nell'ambiente di lavoro e nell'area dei rischi connessi all'attività lavorativa domestica con programmi specifici, e in particolare per tutto ciò che riguarda la salute riproduttiva.

La Donna, quindi, riceve strategie personalizzate di conciliazione tra lavoro, maternità, salute e servizi e con l'indicazione della strada

da percorrere per obiettivi specifici come: il Percorso Nascita, la Tutela della Fertilità, la Contraccezione, la prevenzione e il trattamento delle principali Patologie Ginecologiche in tutte le fasi della vita, la gestione del complesso Periodo Post-Fertile con alcune patologie quali osteoporosi, incontinenza urinaria, questioni relazionali legate alla sessualità.

### PERCORSO GINECOLOGICO

- visita ginecologica • visita per contraccezione
- ecografia ginecologica • colposcopia
- tampone vaginale
- colloqui sessuologici
- prevenzione del carcinoma del collo dell'utero (pap-test / hpv Test)
- rieducazione pavimento pelvico
- applicazione L. 194/78

### PERCORSO NASCITA

- visita ostetrica (gravidanze a basso/medio rischio)
- ecografia ostetrica
- corsi gratuiti di accompagnamento alla nascita
- sostegno allattamento al seno
- ambulatorio per il sostegno al puerperio
- sostegno al puerperio sia telefonico che domiciliare
- informazione per l'adesione al progetto "Donazione Sangue Cordonale"

### PERCORSO MENOPAUSA

- colloquio e visita ginecologica
- visita senologica
- ecografia ginecologica



### PER INFORMAZIONI BONDENO

Struttura socio-sanitaria via Dazio, 113  
Lunedì, martedì, e mercoledì dalle 11.30 alle 12.30  
Tel. 0532 884283

### CENTO

Centro Salute Donna Via Cremonino, 18  
dal lunedì al venerdì dalle 12.30 alle 13.30  
Tel. 051 6838431

### CENTO

Centro per le famiglie dell'Alto Ferrarese  
Tel. 051 6830516  
centroperlefamiglie@comune.cento.fe.it

In redazione: S. Beccari, R. Forni, I. Masina  
Tel. 0532 235.672 / 872 / 308 e-mail: comunicazione@ausl.fe.it

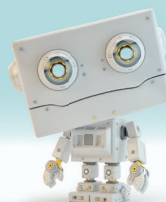
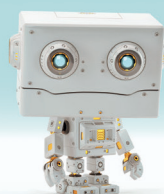
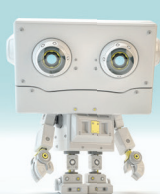
**SERVIZIO SANITARIO REGIONALE**  
EMILIA-ROMAGNA  
Azienda Unità Sanitaria Locale di Ferrara

## ENTRA NELL'ERA DEL QUINTO CHE FA LA DIFFERENZA CON



# PRESTICento

Il prestito con la cessione del quinto dello stipendio



Sul tuo stipendio e sulla tua pensione,  
il prestito che fa la differenza

**CC** Cassa di Risparmio  
di Cento  
www.crcento.it

Messaggio pubblicitario con finalità promozionale. Per il TAEG e per le condizioni contrattuali ed economiche dei prodotti illustrati e per quanto non espressamente indicato, è necessario far riferimento ai relativi "Moduli Informazioni Europee di Base sul Credito ai Consumatori" (SECCI) disponibili, anche su supporto cartaceo, presso l'Agente collocatore e sui siti www.crcento.it e www.ifiver.it.



# OSPEDALE S. ANNUNZIATA DI CENTO e SALUTE DONNA DISTRETTO OVEST

## I servizi che accompagnano dalla gravidanza al parto alla crescita del bambino

**IL PERCORSO NASCITA** integra diversi servizi: consultori familiari, reparti di ostetricia e ginecologia ospedalieri, pediatria di comunità e consultorio giovani. Una rete di servizi che garantisce alle donne in gravidanza, ai neonati ed ai bambini, servizi per la salute, le famiglie e le comunità.

Durante questo percorso la mamma incontrerà un team di professionisti qualificati e competenti: ginecologi, ostetriche, pediatri, psicologhe, assistenti sanitarie ed infermieri capaci di accompagnare la donna durante gravidanza, parto e puerperio.

Il personale dei servizi territoriali ed ospedalieri sono un punto di riferimento permanente; in particolare, l'ostetrica, che prende in carico la donna alla prima visita ed il ginecologo offrono una serie di prestazioni e servizi in continuità tra territorio ed ospedale:

- Controlli ostetrici ed ecografici in gravidanza
- Corsi di accompagnamento alla nascita
- Sostegno all'allattamento al seno
- Consulenza psicologica in gravidanza e post-parto
- Consulenze in puerperio (telefoniche, ambulatoriali e domiciliari)
- Educazione alla ginnastica perineale post partum
- Percorsi facilitati con medici specialisti dell'Ospedale di Cento
- Ambulatorio ad accesso diretto in gravidanza

(Pronto soccorso ostetrico)

- Diagnosi prenatale (test combinato, villocentesi e amniocentesi)
- Incontri mensili gratuiti sulle tecniche di contenimento del dolore



*L'equipe multidisciplinare collabora con professionalità e in sicurezza al fine di rispondere ai tuoi bisogni e a quelli del tuo bambino, per accompagnarti dalla presa in carico fino al rientro a casa*

- Analgesia nel travaglio di parto gratuita
- Visita guidata del reparto e delle sale travaglio e parto (prenotazione telefonica o in occasione del corso di accompagnamento alla nascita)
- Ambulatorio delle gravidanze a termine (GAT)

- Assistenza al parto dalla 37° settimana di gravidanza in poi
- Donazione del sangue cordonale
- Progetto madre segreta -ovvero partorire in anonimato- in collaborazione con l'Azienda Ospedaliera Universitaria di Ferrara

**È bene sapere che...**

*L'area materno infantile collabora con il Centro per le Famiglie dell'alto Ferrarese attraverso incontri tematici all'interno dei corsi di accompagnamento alla nascita organizzati dal Servizio Salute donna di Cento e organizzando incontri tematici presso il Centro.*

**NUMERI UTILI.**

*Le Ostetriche del Servizio Salute Donna sono a disposizione per informazioni dal lunedì al venerdì preferibilmente dalle 12.30 alle 13.30 al numero 051-6838431.*

*Le Ostetriche del Punto Nascita risponderanno ad eventuali dubbi sull'allattamento o le cure neonatali negli orari di chiusura dei consultori familiari o di assenza del Pediatra di Libera Scelta al numero 051-6838258.*

Contenuti redatti grazie al contributo di:  
E. Balboni; S. Beccari; A. Beccati; E. Cattozzi; F. Corazza;  
D. Costantino; A. Ferraresi; G. Gallerani; C. Monari;  
Tel. 0532 235.672 / 872 / 308 e-mail: comunicazione@ausl.fe.it

SERVIZIO SANITARIO REGIONALE  
EMILIA-ROMAGNA  
Azienda Unità Sanitaria Locale di Ferrara

**PRENDITI LE TUE LIBERTÀ**

**CONTO FREELIFE**

Il nuovo conto per utenti digitali di Cassa di Risparmio di Cento

Messaggio pubblicitario con finalità promozionale.  
Per le condizioni economiche e contrattuali consultare il foglio informativo in filiale o su [www.crcento.it](http://www.crcento.it).

**Cassa di Risparmio di Cento**  
[www.crcento.it](http://www.crcento.it)

## OSPEDALE SS. ANNUNZIATA DI CENTO e SALUTE DONNA DISTRETTO OVEST

# Dal parto al rientro a casa

### IL PARTO

Durante il travaglio ed il parto la donna può essere accompagnata, se lo desidera, da un familiare: questa presenza è fortemente sostenuta anche dal personale del reparto e fa parte della nostra *mission* e sostegno per la partoriente.

Per alleviare il dolore sono offerte diverse tecniche non farmacologiche come l'utilizzo dell'acqua, la musicoterapia, i massaggi, l'aromaterapia e di accessori per mantenere posizioni libere (es. letto articolato, poltrona, palla, materassini ecc).

### Il parto in Analgesia

All'Ospedale di Cento si effettua anche il parto in analgesia, cioè il parto indolore, grazie alla collaborazione con l'equipe anestesiológica e di rianimazione.

Le donne che decidono di optare per questa soluzione -se già seguite presso gli ambulatori ostetrici dell'Azienda USL- sono prenotate direttamente dalle ostetriche per una visita anestesiológica verso la 36ª settimana di gravidanza.

Le donne seguite da ambulatori esterni possono accedere al servizio prenotandolo allo Sportello Unico (CUP) con richiesta del proprio medico ginecologo.

Anche alle donne che accedono al Punto Nascita senza aver effettuato la visita anestesiológica possono comunque richiedere il parto in analgesia durante il ricovero.

### La donazione del sangue cordonale

È possibile effettuare la **donazione del sangue del cordone ombelicale** ai fini solidaristici, cioè per chiunque ne abbia bisogno e risulti compatibile. Il

sangue cordonale, ricco di cellule staminali emopoietiche, può essere utilizzato per trapianti, in alternativa al midollo osseo, per la cura di diverse patologie ematologiche, immunologiche ed oncologiche. Può inoltre contribuire sensibilmente alla ricerca scientifica nel campo delle cure per numerose malattie. Per procedere alla raccolta la donna dovrà semplicemente informare il personale, compilare questionari e firmare moduli di autorizzazione. La donazione non comporta alcun rischio né per la madre né per il neonato, dal momento che il prelievo viene effettuato dopo la nascita del bambino.

È consentita inoltre la **donazione dedicata**, cioè la raccolta del sangue del cordone ombelicale per curare il proprio bambino o un proprio familiare per malattie di tipo genetico che possono essere curate con le cellule staminali.

Se la famiglia decide per questa opzione, previo consenso della direzione sanitaria dell'Ospedale, il prelievo viene sempre fatto contestualmente al parto. Le spese necessarie per la raccolta saranno a carico della famiglia.

### Assistenza al neonato e ritorno a casa

Quando il parto è fisiologico la permanenza in ospedale è davvero breve: la dimissione della mamma e del bambino è prevista dopo 48 ore di vita dalla nascita in caso di parto spontaneo; in caso di parto con taglio cesareo, invece, la degenza è di 4 giorni. I pediatri presenti in Ospedale, presenti 24 ore su 24, visitano quotidianamente i neonati, controllando il peso, l'alimentazione ed eseguono gli esami necessari.

Le ostetriche del reparto assistono la neo mamma

aiutandola nelle cure neonatali e nell'attaccare il bambino al seno per favorire l'avvio dell'allattamento.

Il bambino rimane accanto alla propria mamma durante tutta la degenza ("rooming-in") per rafforzare le interazioni madre-figlio iniziate già durante la gravidanza.

Al momento della dimissione l'equipe darà tutte le informazioni necessarie per un buon rientro a casa.

### È bene sapere che...

L'area materno infantile collabora con il Centro per le Famiglie dell'alto Ferrarese attraverso incontri tematici all'interno dei corsi di accompagnamento alla nascita organizzati dal Servizio Salute donna di Cento e organizzando incontri tematici presso il Centro.

### NUMERI UTILI.

Le ostetriche del Servizio Salute Donna sono a disposizione per informazioni dal lunedì al venerdì preferibilmente dalle 12.30 alle 13.30 al numero 051-6838431.

Le ostetriche del Punto Nascita risponderanno ad eventuali dubbi sull'allattamento o le cure neonatali negli orari di chiusura dei consultori familiari o di assenza del Pediatra di Libera Scelta al numero 051-6838258.

### Contenuti redatti grazie al contributo di:

E. Balboni; S. Beccari; A. Beccati; E. Cattozzi; F. Corazza;  
D. Costantino; A. Ferraresi; G. Gallerani; C. Monari;  
Tel. 0532 235.672 / 872 / 308

e-mail: [comunicazione@ausl.fe.it](mailto:comunicazione@ausl.fe.it)

SERVIZIO SANITARIO REGIONALE  
EMILIA-ROMAGNA  
Azienda Sanitaria Locale di Ferrara

**PRENDITI LE TUE LIBERTÀ**

**CONTO FREELIFE**

Il nuovo conto per utenti digitali di Cassa di Risparmio di Cento

Messaggio pubblicitario con finalità promozionale.  
Per le condizioni economiche e contrattuali consultare il foglio informativo in filiale o su [www.crcento.it](http://www.crcento.it).

**Cassa di Risparmio di Cento**  
[www.crcento.it](http://www.crcento.it)

# Nascere a Cento all'Ospedale Ss. Annunziata

La gravidanza è seguita sin dal concepimento in modo scrupoloso e attento per limitare eventuali complicanze e la futura mamma deve potersi orientare per conoscere l'offerta assistenziale del nostro Punto Nascita dove le neo mamme, al momento del parto, hanno a disposizione: due ostetriche; un medico Ostetrico-Ginecologo di guardia; un medico Pediatra di guardia; un medico Anestesista di guardia; un operatore socio sanitario.

## I SERVIZI CHE OFFRE IL PUNTO NASCITA DI CENTO

- Diagnosi Prenatale (test combinato, villocentesi e amniocentesi)
- Ecografie ostetriche
- Ambulatorio ostetrico
- Ambulatorio delle gravidanze a termine (GAT)
- Ambulatorio ad accesso diretto in gravidanza (Pronto Soccorso Ostetrico)
- Incontri mensili gratuiti sulle tecniche di contenimento del dolore
- Analgesia nel travaglio di parto gratuita

- Visita guidata del Reparto e delle Sale Travaglio e Parto (prenotazione telefonica o in occasione del Corso di Accompagnamento alla Nascita)
- Assistenza al parto dalla 36° settimana di gravidanza in poi
- Donazione del Sangue Cordonale
- "Progetto Madre segreta" (partorire in anonimato) in collaborazione con l'Azienda Ospedaliera Universitaria di Cona.

## COSA FARE PER PARTORIRE A CENTO

La futura mamma deve essere presa in carico dalle Ostetriche dell'Ambulatorio delle Gravidanze a Termine (GAT).

Se è già seguita dai nostri ambulatori l'appuntamento verrà dato all'ultima visita. In tutti gli altri casi può prenotare allo Sportello Unico (CUP) personalmente o telefonando al numero verde 800 532 000 con prescrizione medica.

In questa occasione ci si conoscerà ed è possibile potrà presentare il proprio piano del parto se ciò che offriamo non soddisfa appieno le esigenze. Se ha subito un taglio cesareo si può richiedere un parto per via vaginale, previo colloquio informativo con il ginecologo del Punto Nascita.

## PER ALLEVIARE IL DOLORE

Sono disponibili diverse tecniche non farmacologiche: utilizzo dell'acqua (borsa dell'acqua calda, doccia, vasca); musicoterapia; massaggi; aromaterapia; utilizzo di accessori per mantenere posizioni libere (cuscini, palla, letto articolato, poltrona, materassini, sgabello olandese)

Se si desidera il "Partoanalgesia" si può prenotare una visita anestesologica alla 36° settimana allo Sportello Unico (CUP) con la richiesta del medico ginecologo.

La visita anestesologica non comporta nessun obbligo a fare la Partoanalgesia al momento del travaglio.

## LE STANZE DI DEGENZA



Nel nostro reparto vi sono stanze doppie o triple con servizi igienici. I locali sono climatizzati e tutte sono dotate del necessario per accudire il neonato in camera con te (culla dotata di corredo, fasciatoio, salviette di cotone, prodotti per la sua igiene). È possibile richiedere la

stanza singola a pagamento

## NUMERI UTILI

Il Reparto di Ostetricia Ospedale di Cento, 1° piano è disponibile al numero 0516838258

• Ambulatorio Gravidanza a Termine (GAT): Tel. 0516838236

• Consulenza e sostegno gratuito all'allattamento al seno presso i Consultori Aziendali. Servizio Salute Donna, Cento, via Cremonino 18, Tel. 0516838431.

• Ambulatorio per l'aiuto Psicologico in gravidanza e nel post parto: a richiesta e/o segnalazione presso i Consultori Aziendali lasciando un messaggio alla segreteria telefonica dei numeri: 0533-723227 o 0532-235428 o scrivendo una mail all'indirizzo ascolto.gravidanza@ausl.fe.it

Contenuti redatti grazie al contributo di:

E. Balboni; S. Beccari; A. Beccati; E. Cattozzi; F. Corazza;

D. Costantino; A. Ferraresi; G. Gallerani; C. Monari;

Tel. 0532 235.672 / 872 / 308

e-mail: [comunicazione@ausl.fe.it](mailto:comunicazione@ausl.fe.it)

SERVIZIO SANITARIO REGIONALE  
EMILIA-ROMAGNA  
Azienda Unità Sanitaria Locale di Ferrara

**PRENDITI LE TUE LIBERTÀ**

**CONTO FREELIFE**

Il nuovo conto per utenti digitali di Cassa di Risparmio di Cento

Messaggio pubblicitario con finalità promozionale.  
Per le condizioni economiche e contrattuali consultare  
il foglio informativo in filiale o su [www.crcento.it](http://www.crcento.it).

**Cassa di Risparmio  
di Cento**

[www.crcento.it](http://www.crcento.it)